



Città di Bellinzona

Messaggio municipale no. 813

Messa in conformità e riqualifica dei
parchi giochi
Credito quadro 2024-2028

17 luglio 2024
Commissioni competenti
Commissione dell'edilizia



Sommario

1	Premessa	3
2	Situazione	3
3	Bilancio riqualifica parchi giochi 2020-2024	4
3.1	Tempistiche	4
3.2	Costi	5
3.3	Qualità	5
4	Obiettivo	5
4.1	Esperienza del gioco	5
4.2	Diversità e specificità	7
4.3	Sicurezza	8
4.4	Sostenibilità	8
4.4.1	Responsabilità ambientale	8
4.4.2	Responsabilità sociale	8
4.4.3	Responsabilità economica	9
5	Interventi previsti	10
6	Programma d'intervento e ricapitolazione dei costi	18
7	Credito necessario	19
8	Riferimento al preventivo 2024	19
9	Incidenza sulla gestione corrente	19
10	Conclusione	20
11	Dispositivo	21
12	Allegati	22

Lodevole Consiglio comunale,
signore e signori Presidente e Consiglieri comunali,

il presente Messaggio municipale chiede la concessione di un credito quadro di CHF 3'780'000.- (IVA inclusa) per la messa in conformità e la riqualifica di 14 parchi giochi esistenti per i quali, dall'analisi eseguita, risulta necessario intervenire (13 rifacimenti totali e 1 parziale) e per la realizzazione di 2 nuovi parchi giochi nei Quartieri di Gnosca e S. Antonio.

1 Premessa

La qualità degli spazi pubblici è un obiettivo imprescindibile per migliorare la qualità di vita dei cittadini. I parchi giochi in particolare possono favorire aspetti quali l'inclusione sociale incoraggiando occasioni d'incontro e la salute pubblica attraverso la promozione dell'attività fisica e del benessere emotivo. Rappresentano inoltre un'opportunità per arricchire l'inverdimento urbano con effetti positivi sull'ambiente e sull'attrattività della Città.

Con il presente messaggio municipale c'è la volontà di proseguire con quanto iniziato grazie al credito quadro concesso dal Consiglio comunale nel 2020 per il rinnovo di 17 parchi giochi (messaggio municipale 366 "Messa in conformità e riqualifica dei parchi giochi. Credito quadro 2020-2023", cfr. capitolo 3).

2 Situazione

La Città di Bellinzona conta attualmente 60 parchi giochi, 18 situati presso le scuole dell'infanzia e 42 parchi pubblici dislocati sull'insieme del territorio.

Per una visione d'insieme della situazione, i parchi giochi sono stati classificati in 4 tipi (cfr. mappa allegato 1):

- parchi giochi principali: situati nelle immediate vicinanze di un luogo di interesse o nel contesto di un'area di svago pubblica e frequentati da persone provenienti anche dagli altri quartieri cittadini e da fuori Città;
- parchi giochi di quartiere: situati in prossimità di zone residenziali e/o scuole o strutture simili e che hanno un ruolo importante nella vita sociale del quartiere;
- piccoli parchi giochi di quartiere: utilizzati principalmente per brevi soste degli abitanti della zona limitrofa;
- parchi giochi delle scuole dell'infanzia: frequentati durante gli orari scolastici da parte degli alunni delle scuole dell'infanzia.

L'allegato 1 indica altresì i 18 parchi giochi riqualificati a partire dal 2020: 17 dei quali oggetto del messaggio municipale 366 "Messa in conformità e riqualifica dei parchi giochi. Credito quadro 2020-2023" e uno per il quale si è reso necessario anticipare il

rinnovo rispetto a quanto preventivato (credito in delega del Municipio per la scuola dell'infanzia di Monte Carasso).

La Città di Bellinzona quale proprietaria dei parchi giochi è responsabile di garantire che le strutture ludiche in essi presenti non costituiscano un potenziale pericolo per l'utenza. A determinare i parchi giochi oggetto del presente messaggio sono principalmente criteri inerenti al loro stato e alla loro sicurezza, prevalenti su altri parametri quali ad esempio la loro attrattività.

Sulla base dell'analisi eseguita da parte del Settore servizi urbani e ambiente e del rapporto di ispezione annuale del 2024 allestito da un esperto esterno qualificato, risulta prioritario poter intervenire in 14 parchi giochi cittadini. In generale questi parchi giochi presentano una situazione non più consona principalmente dovuta a strutture ludiche vetuste che stanno arrivando a fine vita nonostante la regolare manutenzione. Alcune strutture sono inoltre già state smantellate poiché non garantivano la necessaria sicurezza agli utenti, riducendo di conseguenza l'offerta ludica.

È inoltre stata considerata la necessità di realizzare 2 nuovi parchi giochi, uno nel Quartiere di Gnosca e uno in quello di S. Antonio.

3 Bilancio riqualfica parchi giochi 2020-2024

Riassumiamo a seguire un bilancio positivo di quanto è stato realizzato con il messaggio municipale 366 "Messa in conformità e riqualfica dei parchi giochi. Credito quadro 2020-2023", iscrivendosi il presente messaggio nella sua continuità.

Per una visione più completa si rimanda all'allegato 2, nel quale sono riportate le informazioni principali e le fotografie dei parchi giochi riqualficati tra il 2020 e il 2024.

3.1 Tempistiche

Il programma di intervento prevedeva la progettazione ed esecuzione della riqualfica di 17 parchi giochi (12 rifacimenti totali e 5 parziali) sull'arco di circa 4 anni: previa l'approvazione del credito quadro e l'inizio lavori entro la primavera del 2020 si prospettava di portare a termine i lavori per la fine del 2023. L'approvazione da parte del Consiglio comunale, e di conseguenza l'inizio lavori, è però slittata a fine estate 2020.

Entro giugno 2024 saranno portati a termine 16 dei complessivi 17 interventi. La riqualfica del parco giochi Linoleum a Giubiasco, per il quale il Municipio ha già approvato il progetto definitivo, è stata sospesa a causa di un'opposizione interposta alla domanda di costruzione.

È inoltre stato portato a termine il rifacimento totale di un ulteriore parco giochi non previsto nel messaggio municipale 366: credito in delega del Municipio per il parco giochi della scuola dell'infanzia di Monte Carasso (realizzazione 2023).

Le tempistiche indicative preventivate per la riqualifica di 17 parchi giochi sono quindi state nel complesso confermate. Questo nonostante i ritardi iniziali causati dalla situazione sanitaria eccezionale dovuta alla pandemia COVID-19 (confinamenti, blocchi cantieri, blocco procedure edilizie) e dal conseguente importante allungamento dei tempi di fornitura (che si sono poi ulteriormente inaspriti con la guerra in Ucraina).

3.2 Costi

I costi preventivati nel 2020 saranno rispettati nonostante gli eventi sanitari e geopolitici eccezionali vissuti nell'ultimo quadriennio abbiano causato un generale aumento dei costi.

Credito quadro totale per 17 progetti (12 rifacimenti totali e 5 parziali)	CHF	3'280'000.-
Spesa contabilizzata 14 progetti	CHF	2'295'000.-
Preventivo di spesa 3 progetti ancora da contabilizzare	CHF	825'000.-
Differenza presumibilmente non utilizzata	CHF	160'000.-

3.3 Qualità

I parchi giochi rinnovati sono stati generalmente molto apprezzati dai cittadini e laddove vi sono state critiche puntuali è stato possibile motivare le scelte fatte rispettivamente offrire la qualità e garantire la sicurezza necessaria.

Il Settore servizi urbani e ambiente guarda ai futuri interventi oggetto del presente messaggio positivamente, forte dell'esperienza accumulata nell'ultimo quadriennio (sia in fase progettuale sia in fase esecutiva) e consapevole dei riscontri ricevuti dall'utenza.

4 Obiettivo

L'intenzione è mettere a disposizione di tutti i cittadini spazi di incontro e di gioco di qualità, piacevoli, attraenti, stimolanti e sicuri; luoghi diversificati e specifici in sintonia con il loro contesto e capaci di essere catalizzatori di vita favorendo interazioni e coesione sociali.

Al fine di raggiungere l'obiettivo, per la progettazione e l'esecuzione della riqualifica dei parchi giochi si porterà particolare attenzione ai seguenti aspetti.

4.1 Esperienza del gioco

L'esperienza del gioco è fondamentale per lo sviluppo fisico e cognitivo, permette di confrontarsi sia con sé stessi, con il proprio corpo e con la propria personalità, sia con il contesto fisico e sociale circostante. L'intelligenza si sviluppa in un ambiente educativo composto da diversi tipi di giochi, spazi e materiali che nel loro insieme sono in grado di

stimolare le potenzialità di ogni bambino: incentivare la creatività, sollecitare i sensi, alimentare la curiosità, invitare all'esplorazione. L'offerta dovrà essere diversificata per garantire un'esperienza di gioco di qualità, mai noiosa.



Bellinzona – Bagno pubblico, scultura dinosauro



Gudo – Parco pubblico, “cocoon” in cordame

4.2 Diversità e specificità

Sarà ambita la realizzazione di un'offerta diversificata e specifica che sia in sintonia con il contesto. La diversità e la specificità dei singoli parchi giochi permetteranno, oltre ad arricchire le proposte ludiche con un'identità propria e temi originali, di incitarne la frequentazione da parte di abitanti di quartieri diversi, favorendo la conoscenza del territorio e lo sviluppo delle interazioni tra i 13 quartieri.



Bellinzona – Bagno pubblico



Giubiasco – Pedevilla



Bellinzona – Villa dei Cedri



Gudo – Parco pubblico



Bellinzona – Montebello



Bellinzona – Grottino Ticinese

4.3 Sicurezza

I parchi giochi saranno progettati e realizzati nel rispetto delle norme e raccomandazioni di sicurezza in vigore (in particolare SN EN 1176).

Sia in fase progettuale sia in fase esecutiva è previsto l'accompagnamento da parte di esperti esterni qualificati, i quali saranno anche chiamati a collaudare i parchi giochi prima dell'apertura al pubblico.

4.4 Sostenibilità

4.4.1 Responsabilità ambientale

I parchi giochi hanno il potenziale di essere oasi verdi inserite nella struttura urbana, luoghi che possono ad esempio dare un sollievo dalle ondate di calore estive. La vegetazione esistente sarà messa in valore e puntualmente implementata (con il precedente messaggio municipale 366 "Messa in conformità e riqualifica dei parchi giochi. Credito quadro 2020-2023" sono state messe a dimora complessivamente oltre 20 alberature e 80 arbusti). L'inverdimento delle città è una tendenza generale ed è supportata dagli effetti positivi sull'ambiente e dalla percezione dei cittadini che considerano il verde urbano come un elemento importante per l'attrattività delle città. Sarà inoltre ulteriormente incentivato l'utilizzo di materiali locali, in particolare del legno di robinia ticinese.



Gudo – Parco pubblico, pannelli didattici



Gudo – Parco pubblico, fontana in legno locale

4.4.2 Responsabilità sociale

I parchi giochi saranno progettati quali luoghi d'incontro capaci di favorire le interazioni tra generazioni diverse, bambini, adolescenti, adulti e anziani comprese persone con disabilità cercando soluzioni che possano agevolare sia l'accesso sia l'utilizzo da parte dei vari fruitori, dando modo a tutti di essere inclusi nella vita sociale.

Laddove possibile saranno coinvolte le associazioni di quartiere e/o altri portatori d'interesse. Per i parchi giochi presso le scuole dell'infanzia si procederà come fatto finora raccogliendo le opinioni dei/delle docenti.



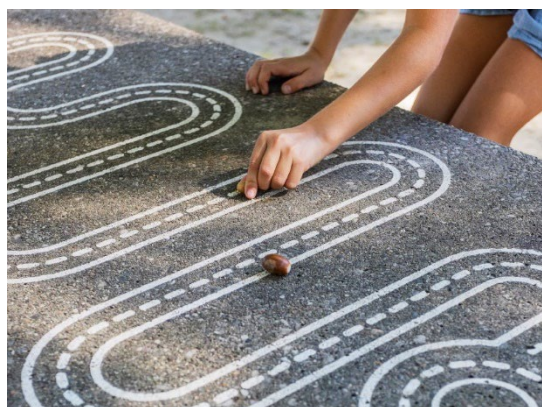
Giubiasco – Pedevilla, giochi accessibili anche ad utenti con disabilità



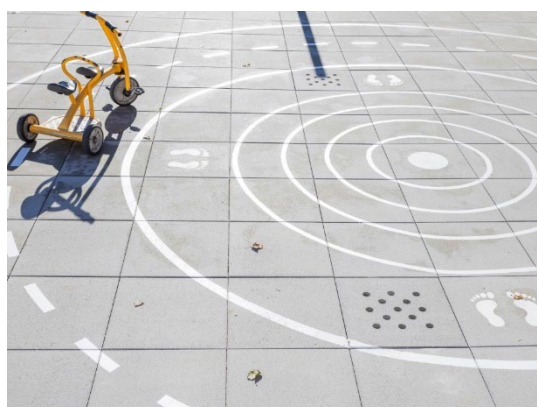
Monte Carasso – Scuola dell'infanzia, lavagna e sedute per lezioni all'esterno

4.4.3 Responsabilità economica

Sarà promosso un approccio che valorizza l'investimento anche nel tempo grazie alla realizzazione di parchi giochi che richiederanno una facile e razionale manutenzione, ad esempio utilizzando materiali duraturi o rigenerabili e valorizzando anche giochi semplici ma sempre apprezzati.



Sementina – All'Isola



Monte Carasso – Scuola dell'infanzia

5 Interventi previsti

Di seguito gli interventi previsti, la riqualifica di 14 parchi giochi (13 rifacimenti totali e 1 parziale) e la realizzazione di 2 nuovi parchi giochi, per i quali saranno perseguiti i principi esposti al capitolo 4 e messi a profitto le esperienze e i riscontri dell'utenza cumulati nell'ultimo quadriennio (cfr. [allegato 2](#)). I singoli progetti saranno sottoposti al Municipio per approvazione. Saranno inoltre realizzati i cartelli presso tutti i parchi giochi della Città, incluso quelli non oggetto del presente messaggio.

Gnosca – Parco giochi pubblico (via Valege)

Nuova realizzazione, costi preventivati (+/- 10%): CHF 200'000.-

Il quartiere di Gnosca dispone di un solo parco giochi presso la scuola dell'infanzia. Per completare l'offerta ludica del quartiere, si propone di realizzare un nuovo parco giochi pubblico sul prato adiacente alle scuole elementari. L'intervento prevede la posa di nuovi giochi quali strutture di equilibrio e arrampicata con scivolo/i, altalene/cestone, giochi a molla, arredo urbano (panchine e tavoli). Completerà l'intervento la messa a dimora di alberature.



Bellinzona – Parco giochi A. Bolla (via A. Bolla)

Rifacimento totale, costi preventivati (+/- 10%): CHF 280'000.-

Il parco giochi si estende su un'ampia superficie pianeggiante, è interamente recintato e dispone di servizi igienici. Nel corso degli ultimi anni sono state smantellate alcune strutture ludiche non più sicure per l'utenza e quelle ancora presenti stanno anch'esse raggiungendo la loro fine vita. L'intervento prevede lo smantellamento completo delle strutture esistenti e la posa di nuovi giochi e relative pavimentazioni ammortizzanti, quali una struttura principale con varie tipologie di percorsi e arrampicata con scivoli a diverse altezze, altalene/cestone, giochi a molla. Nell'area centrale attualmente occupata da una sabbiera sarà valutata la possibilità di realizzare una fontana ludica con giochi di acqua e sabbia. Completeranno la riqualifica il ripristino delle panchine e dei camminamenti esistenti



per renderli accessibili anche a persone con disabilità motorie e la messa a dimora di nuove alberature a completamento di quelle già presenti e apprezzate dai fruitori in particolare nei mesi estivi.

Bellinzona – Parco giochi Gerretta (via Vallone)

Rifacimento totale, costi preventivati (+/- 10%): CHF 220'000.-

Situato nelle immediate vicinanze della scuola dell'infanzia e dei campi da calcio Gerretta, il parco giochi si estende su una superficie pianeggiante recintata e gode nei mesi estivi di un buon grado di ombreggiatura grazie alla presenza di alberi ad alto fusto. L'offerta ludica non è più sufficiente considerato l'importante sviluppo immobiliare degli ultimi anni della zona e anche il graduale smantellamento di strutture ludiche vetuste. L'intervento prevede la posa di nuovi giochi e relative pavimentazioni ammortizzanti quali una struttura di arrampicata con scivolo/i, altane/cestone e giochi a molla. Sarà valutata la possibilità di mantenere e valorizzare gli elementi di arrampicata esistenti. Completeranno l'intervento la riqualifica della fontana ludica esistente e il recupero e potenziamento dell'arredo urbano e dei camminamenti esistenti.



Bellinzona – Parco giochi della scuola dell'infanzia Nocca (via F. Bonzanigo)

Rifacimento parziale, costi preventivati (+/- 10%): CHF 60'000.-

La scuola dell'infanzia Nocca ospita 4 sezioni e il suo parco giochi è stato recentemente attrezzato con una nuova torretta con scivolo, un cestone e un'ulteriore altalena. L'intervento parziale prevede la rimozione del percorso di equilibrio e dello scivolo ormai vetusti presenti nell'area della collinetta centrale e la loro sostituzione con una nuova struttura di equilibrio con scivolo. L'intervento prevede anche l'adattamento delle pavimentazioni ammortizzanti esistenti e della morfologia della collinetta.



Giubiasco – Parco giochi San Rocco (via S. Rocco)

Rifacimento totale, costi preventivati (+/- 10%): CHF 160'000.-

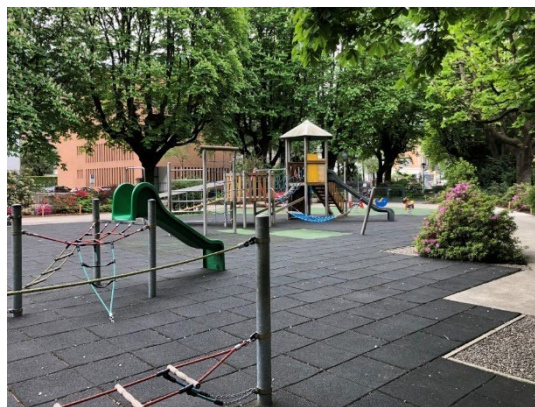
Situato in zona Lôro vicino alla chiesa di San Rocco, il parco giochi si trova su un mappale di proprietà della Parrocchia di Giubiasco. Negli ultimi anni sono state smantellate alcune strutture troppo vetuste e l'unica torretta rimasta dovrà anch'essa essere rimossa a breve termine. Considerata la morfologia del terreno sarà valutata la possibilità di sfruttare la forte pendenza per proporre un lungo scivolo e/o un percorso per biglie/palline. Completeranno l'intervento strutture ludiche secondarie e la posa di nuove panchine e/o di un tavolo da pic-nic.



Bellinzona – Parco giochi B. Antognini (viale Officina)

Rifacimento totale, costi preventivati (+/- 10%): CHF 280'000.-

Situato in posizione centrale nelle vicinanze della scuola elementare Nord, il parco giochi dispone di servizi igienici ed è stato recentemente recintato. Le strutture ludiche esistenti sono vetuste e possono solo in parte essere recuperate e riutilizzate (previa manutenzione straordinaria). La pavimentazione ammortizzante in lastre di gomma dev'essere invece rimossa ed eliminata. In considerazione della presenza di diverse sottostrutture che attraversano il mappale e delle radici dei numerosi ippocastani, sarà valutata la possibilità di posare una struttura ludica principale che si estenda in altezza (torre di arrampicata eventualmente con scivoli di altezze diverse) in modo da ridurre la realizzazione di fondazioni interrato. Completeranno l'intervento altri giochi quali altalene/cestone e giochi a molla, la valorizzazione della fontana esistente e il rifacimento della pavimentazione ammortizzante e dei camminamenti che dovranno garantire l'accessibilità all'area anche a persone con disabilità motorie.



Camorino – Parco giochi Motto Grande (via al Mòtt)

Rifacimento totale, costi preventivati (+/- 10%): CHF 200'000.-

Situato nella riserva naturale del biotopo del Motto Grande, il parco giochi si estende su un'ampia superficie pianeggiante situata accanto al biotopo e a un'area boschiva e dispone di servizi igienici. Nonostante la regolare manutenzione, le strutture ludiche in legno di castagno sono vetuste e non più recuperabili. L'intervento di riqualifica prevede la realizzazione di nuove strutture ludiche (quali torrette con scivolo/i, altalene/cestone, giochi a molla e relative pavimentazioni ammortizzanti), il potenziamento dell'area pic-nic esistente e la messa a dimora di alberature. Nell'area di gioco i piccoli fruitori si divertono particolarmente cimentandosi nella realizzazione di capanne, il progetto approfondirà come valorizzare questa attività, ad esempio, mettendo a disposizione strutture e/o elementi ad hoc.



Claro – Parco giochi Scubiago (Piazzál da Sa'Nazei)

Rifacimento totale, costi preventivati (+/- 10%): CHF 200'000.-

Situato vicino alla chiesa di S. Nazario e Celso di Claro, il parco giochi si estende su un'ampia area pianeggiante, è molto soleggiato e disporrà a breve di un nuovo servizio igienico. L'intervento di riqualifica prevede lo smantellamento delle strutture ludiche vetuste, la posa di nuovi giochi (quali percorsi di equilibrio ed arrampicata, scivolo/i, altalene/cestone e relative pavimentazioni ammortizzanti), la realizzazione di una nuova fontana ludica. Completeranno l'intervento la posa di arredo urbano (panchine e tavolo da pic-nic), la manutenzione della tirolese esistente e la messa a dimora di alberature.



Sementina – Parco giochi Arcobaleno (via Pro Grand)

Rifacimento totale, costi preventivati (+/- 10%): CHF 200'000.-

Situato tra la scuola dell'infanzia e la nuova scuola elementare attualmente in fase di costruzione, il parco giochi si estende su una superficie pianeggiante ed è parzialmente recintato. Recentemente l'offerta ludica ha dovuto essere ridotta (rimozione di un bilzobalzo troppo vetusto) e si propone perciò, anche in considerazione dell'imminente apertura della nuova sede della scuola elementare, di potenziare e variare l'offerta ludica dell'area di gioco. L'intervento prevede la valutazione del recupero delle strutture in metallo esistenti, la posa di nuovi giochi di arrampicata, altalene/cestone, giochi a molla e delle relative pavimentazioni ammortizzanti, la riqualifica della fontana esistente, il recupero dell'arredo urbano e la messa a dimora di alberature.



Bellinzona – Parco giochi Golena (via S. Franscini)

Rifacimento totale, via S. Franscini, costi preventivati (+/- 10%): CHF 220'000.-

Situato nell'area golenale lungo il fiume Ticino, il parco giochi si trova su un mappale di proprietà del Consorzio correzione fiume Ticino. Recentemente è stato necessario smantellare un'altalena che non garantiva più la necessaria sicurezza all'utenza. Le strutture in legno di castagno rimanenti sono vetuste e nonostante la regolare manutenzione andranno rimosse a breve termine. L'intervento di riqualifica prevede la posa di nuovi giochi (struttura/e di arrampicata ed equilibrio, scivolo/i, altalene/cestone e relative pavimentazioni ammortizzanti) e la realizzazione di una fontana ludica con giochi di acqua e sabbia. Completeranno l'intervento la posa di arredo urbano (panchine e tavoli pic-nic) e la riqualifica dei camminamenti e dell'area grill.



Monte Carasso – Parco giochi Palestra (via El Sementéri)

Rifacimento totale, costi preventivati (+/- 10%): CHF 120'000.-

Situato accanto al piazzale della palestra della scuola elementare di Monte Carasso, l'area di gioco si trova molto vicino ad altri due piccoli parchi giochi, quello del Convento e quello della Protezione civile. Gli elementi ancora presenti (altalena, gioco a molla e pavimentazioni ammortizzanti) sono vetusti e da sostituire. L'intervento prevede lo smantellamento delle strutture esistenti e la posa nuovi giochi e relative pavimentazioni ammortizzanti. La scelta dei giochi dovrà essere complementare e coprire una diversa fascia di utenti rispetto ai parchi giochi presenti nelle immediate vicinanze. In particolare si valuterà la possibilità di posare in questa area strutture per ragazzi, ad esempio "workout"/"calcio balilla"/ping-pong o simili.



Monte Carasso – Parco giochi Protezione civile (via El Cunvént)

Rifacimento totale, costi preventivati (+/- 10%): CHF 120'000.-

Situato accanto al cimitero di Monte Carasso, l'area di gioco si trova molto vicino ad altri due piccoli parchi giochi, quello del Convento e quello della Palestra. L'intervento prevede lo smantellamento delle vetuste strutture esistenti, la posa di nuovi giochi e pavimentazioni ammortizzanti. La scelta delle strutture dovrà essere complementare e coprire una diversa fascia di utenti rispetto ai parchi giochi presenti nelle immediate vicinanze.



Sementina – Parco giochi Incontri (via Preda)

Rifacimento totale, costi preventivati (+/- 10%): CHF 200'000.-

Situato vicino alla casa anziani di Sementina, il parco giochi si estende in una vasta area di svago ombreggiata da querce e dispone di servizi igienici. Nonostante la regolare manutenzione, le attuali strutture ludiche in legno di castagno stanno giungendo a fine vita e andranno a breve sostituite. L'intervento prevede lo smantellamento delle strutture esistenti e la posa nuovi giochi e relative pavimentazioni ammortizzanti (quali strutture di arrampicata ed equilibrio, scivolo/i, altalena/cestone, giochi a molla). In considerazione della vicinanza con la casa anziani, saranno anche valutati giochi intergenerazionali. Completeranno la riqualifica la posa di arredo urbano e la messa a dimora di alberature.



Camorino – Parco giochi Morobbia (Al Mai)

Rifacimento totale, costi preventivati (+/- 10%): CHF 200'000.-

Situato lungo il fiume Morobbia, nei presso della passerella ciclopedonale che collega i quartieri di Camorino e Giubiasco, il parco giochi si trova su un mappale pianeggiante di proprietà del Consorzio correzione fiume Ticino. Negli ultimi anni il parco giochi ha subito un progressivo smantellamento delle strutture senza possibilità di sostituzione in quanto situato fuori zona edificabile. Una variante di piano regolare entrata in vigore ad inizio del 2024 ha permesso di azzonare il mappale (zona SP4 Scopi pubblici giardino Morobbia) ed è ora possibile procedere con la riqualifica dell'area. L'intervento prevede la posa di nuovi giochi e relative pavimentazioni ammortizzanti, quali una struttura di arrampicata ed equilibrio, scivolo/i, altalene/cestone, giochi a molla. Completeranno l'intervento il rifacimento dell'area pic-nic e della fontana ludica.



Giubiasco – Parco giochi della scuola elementare (via del Mercato)

Rifacimento totale, costi preventivati (+/- 10%): CHF 180'000.-

Situato sul piazzale della scuola elementare Viale Stazione, l'area si trova vicino al parco giochi Ada Martinoli (ex Linoleum). L'area è completamente recintata e nei mesi estivi è apprezzata per l'ombra delle alberature ad alto fusto presenti. L'intervento prevede lo smantellamento delle strutture esistenti vetuste (ad eccezione di una struttura di arrampicata sostituita di recente) e la posa di nuovi giochi e relative pavimentazioni ammortizzanti, quali torrette con scivoli, altalene/cestone, giochi a molla. Completeranno l'intervento la posa di nuove panchine.



Sant'Antonio – Parco giochi pubblico (posizione da definire)

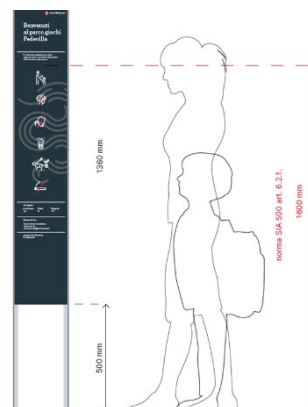
Nuova costruzione, costi preventivati (+/- 10%): CHF 180'000.-

Il quartiere di Sant'Antonio è l'unico quartiere a non disporre di un proprio parco giochi, lacuna che si desidera colmare con la realizzazione di una nuova area gioco per la quale sono in corso le verifiche per determinare la localizzazione.

Città – Cartelli

Nuova costruzione, costi preventivati (+/- 10%): CHF 40'000.-

Per tutti i parchi giochi della Città, inclusi quelli non oggetto del presente messaggio municipale, è prevista la posa di un cartello all'entrata con le seguenti indicazioni: invito all'osservanza della quiete e delle regole (pittogrammi), numeri di telefono in caso di emergenze, indirizzo del parco giochi, contatti del servizio competente per la manutenzione.



6 Programma d'intervento e ricapitolazione dei costi

Gli interventi, dilazionati sull'arco di circa 4 anni, saranno terminati entro la fine del 2028 previa l'accettazione del credito quadro da parte del Consiglio comunale nell'autunno del 2024.

Trattandosi di progetti distinti, specifici e indipendenti tra loro, come fatto per il precedente messaggio municipale 366 "Messa in conformità e riqualifica dei parchi giochi. Credito quadro 2020-2023", si procederà per singolo parco giochi con procedure di aggiudicazione conformi alla legislazione sulle commesse pubbliche (incarico diretto, incarico diretto concorrenziale) e favorendo per quanto possibile l'attribuzione dei lavori a ditte diverse dislocate sul territorio comunale.

Di seguito è presentato in forma riassuntiva il programma di intervento e il preventivo di spesa con precisione dei costi +/- 10%:

Parco giochi	Intervento	2025	2026	2027	2028	Totale
1 Gnosca - Parco pubblico	Nuovo	200'000				
2 Bellinzona - A. Bolla	Totale	280'000				
3 Bellinzona - Gerretta	Totale	220'000				
4 Bellinzona - Scuola dell'infanzia Nocca	Parziale	60'000				
5 Giubiasco - San Rocco	Totale		160'000			
6 Bellinzona - B. Antognini	Totale		280'000			
7 Camorino - Motto Grande	Totale		200'000			
8 Claro - Scubiago	Totale		200'000			
9 Sementina - Arcobaleno	Totale			200'000		
10 Bellinzona - Golena	Totale			220'000		
11 Monte Carasso - Palestra	Totale			120'000		
12 Monte Carasso - Protezione civile	Totale			120'000		
13 Sementina - Incontri	Totale				200'000	
14 Camorino - Morobbia	Totale				200'000	
15 Giubiasco - SE Viale Stazione	Totale				180'000	
16 Sant'Antonio - Parco pubblico	Nuovo				180'000	
Cartelli parchi giochi non oggetto del MM	Nuovo	40'000				
Totale		800'000	840'000	660'000	760'000	3'060'000
Imprevisti 10%		80'000	84'000	66'000	76'000	306'000
Totale (IVA esclusa)		880'000	924'000	726'000	836'000	3'366'000
Totale (IVA inclusa + arrotondamento)		952'000	999'000	785'000	904'000	3'640'000
Onorari SUA (IVA esente)		35'000	35'000	35'000	35'000	140'000
TOTALE (IVA inclusa)		987'000	1'034'000	820'000	939'000	3'780'000

Considerato il programma d'intervento indicato nella tabella precedente, la ripartizione della spesa è la seguente: CHF 987'000.- nel 2025, CHF 1'034'000.- nel 2026, CHF 820'000.- nel 2027, CHF 939'000.- nel 2028.

7 Credito necessario

Il costo complessivo per la realizzazione di 2 nuovi parchi giochi e per la messa in conformità e la riqualifica di 14 parchi giochi per i quali risulta necessario un intervento (13 rifacimenti totali e 1 parziale) ammonta a CHF 3'780'000.- (precisione dei costi +/- 10%, IVA e onorari inclusi).

8 Riferimento al preventivo 2024

L'opera figura nel Preventivo degli investimenti 2024 del Comune alla voce di spesa "CQ Ristrutturazione parchi giochi ('24-'28)" con un importo complessivo di CHF 3'700'000.-, suddiviso nel seguente modo: CHF 200'000.- previsti per il 2024, CHF 1'200'000.- previsti per 2025 e 2026 ciascuno, e infine CHF 1'100'000.- nel 2027.

9 Incidenza sulla gestione corrente

Per il calcolo dell'incidenza sulla gestione corrente, si adottano i seguenti parametri:

Tasso di interesse: 3%, calcolato sul residuo a bilancio.

Ammortamento: gli interventi contenuti nel presente Messaggio sono attribuibili a categorie differenziate degli investimenti per i quali la Città calcola gli ammortamenti; in relazione all'applicazione del MCA2, l'obiettivo è quello di differenziare le varie spese in modo più puntuale rispetto al passato, in modo da applicare il tasso d'ammortamento più appropriato. Le nuove basi legali sono dettate dall'art. 165 LOC e dal relativo art. 17 del Regolamento sulla gestione finanziaria dei Comuni e queste chiariscono che per tutti gli investimenti viene applicato il metodo dell'ammortamento a quota costante, calcolato di principio sulla durata di vita del bene.

In base a tali disposizioni, gli interventi proposti con il presente messaggio sono da considerare quali investimenti in "altre opere del genio civile" ammortizzabili in un periodo tra i 20 e i 50 anni.

In base al programma lavori, emerge che ogni anno vengono avviati e conclusi una serie di interventi; l'anno successivo parte quindi l'ammortamento di ogni tranche annuale di spesa.

In applicazione delle nuove basi legali e del principio di calcolo fissato dal MCA2, il calcolo dell'ammortamento dell'investimento qui proposto è ipotizzato come segue:

Tipologia	Importo netto	Durata	Periodo ammort.	Ammort. annuo
Investimenti 2025	987'000	20	2026-2045	49'350
Investimenti 2026	1'034'000	20	2027-2046	51'700
Investimenti 2027	820'000	20	2028-2047	41'000
Investimenti 2028	939'000	20	2029-2048	46'950
TOTALE ammortamenti annuali	Media 2026-2048			164'350
	Importo massimo 2029-2045			189'000

Per quanto riguarda i costi d'interesse, essi sono calcolati come costo teorico sul residuo a bilancio; questo implica un dato medio per 20 anni di **CHF 57'800.- ca. annui**.

Per quanto riguarda i costi di manutenzione corrente, considerata la sostituzione dei giochi e delle attrezzature vetuste con altrettanti nuovi presso 14 parchi giochi e la realizzazione di due nuovi parchi, si stima di mantenere il livello di costi attualmente sostenuti.

In sintesi, si riassume l'impatto sulla gestione corrente (aumenti di spesa):

- Ammortamento (dato costante annuo; periodo massimo 2029-2045) CHF 189'000.-
- Interessi (dato medio sul periodo d'ammortamento) CHF 57'800.-
- **TOTALE** **CHF 246'800.-**

10 Conclusione

La necessità degli interventi oggetto del presente messaggio municipale rappresenta una preziosa opportunità per fare un ulteriore passo concreto verso la messa a disposizione dei cittadini di spazi pubblici di qualità. Con la riqualifica dei parchi giochi si potrà influenzare positivamente la qualità di vita dei cittadini e l'attrattività della Città. La felicità dei bambini riscontrata presso i parchi giochi riqualificati nell'ultimo quadriennio ci motiva ulteriormente a fare tesoro delle esperienze accumulate e lavorare con dedizione per continuare a realizzare nuovi spazi di incontro e di gioco piacevoli, attraenti, stimolanti e sicuri.

11 Dispositivo

Per le considerazioni espresse e fatto riferimento agli atti citati, codesto lodevole Consiglio comunale è quindi invitato a voler risolvere:

1 – È approvato il credito quadro di CHF 3'780'000.- (IVA inclusa) per la messa in conformità e riqualifica di 14 parchi giochi esistenti e per la realizzazione di 2 nuovi parchi giochi per gli anni 2024-2028. La spesa è da addebitare al conto degli investimenti del Comune.

2 – Il credito, basato sull'indice dei costi del mese di giugno, sarà adeguato alle giustificate variazioni dei prezzi di categoria.

3 – Ai sensi dell'art. 13 cpv. 3 LOC, il corrispondente credito decadrà se non verrà utilizzato entro un anno dalla crescita in aggiudicato di tutte le decisioni relative a procedure previste delle leggi per rendere operativa la presente risoluzione.

4 – Eventuali ricorsi non hanno effetto sospensivo.

Con ogni ossequio.

Per il Municipio

Il Sindaco
Mario Branda

Il sostituto Segretario
Luca Tanner

12 Allegati

Allegato 1 – Mappa parchi giochi Città di Bellinzona

Allegato 2 – Documentazione fotografica riqualifica parchi giochi 2020-24