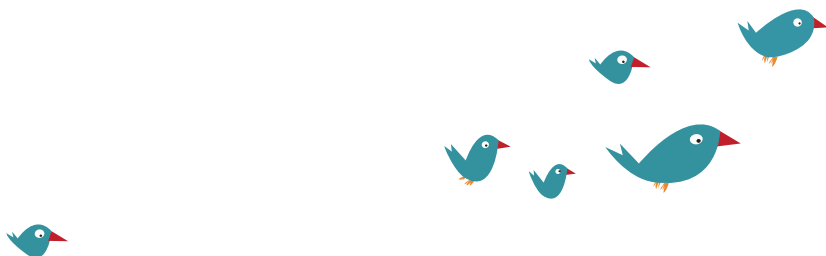


PIANO DI MOBILITÀ SCOLASTICA

CITTÀ DI BELLINZONA



SUGGERIMENTI UTILI PER LE FAMIGLIE



Città di Bellinzona



Gentili Famiglie,

questo dossier è un utile vademecum sulla sicurezza dei vostri figli lungo il percorso casa-scuola.

Esso è frutto del lavoro congiunto del gruppo di lavoro del Piano di Mobilità Scolastica (PMS), elaborato negli anni passati dal Dicastero territorio e mobilità dell'allora Comune di Bellinzona, di cui hanno fatto parte anche i rappresentanti delle Assemblee dei Genitori e i Direttori scolastici. Oggi, grazie alla nascita del nuovo Comune di Bellinzona, la Città si impegna ad ampliare il PMS affinché i genitori, le autorità scolastiche e i servizi della nuova Amministrazione possano lavorare insieme per garantire un'infrastruttura di mobilità confacente alle situazioni scolastiche e trovare insieme le soluzioni più adatte nelle diverse situazioni; molte delle misure descritte in questo dossier sono già state adottate, mentre altre saranno introdotte nel tempo per tutte le sedi del nuovo Comune.

Ogni genitore vorrebbe che il proprio figlio possa affrontare quotidianamente il percorso casa-scuola in totale sicurezza e serenità.

Accompagnare i propri figli a scuola con l'auto senza che si consideri un'alternativa possibile crea conseguenze sull'intero sistema dei trasporti: causa congestioni locali attorno alle sedi scolastiche, aumenta il rischio di incidenti stradali, peggiora la qualità dell'aria che respiriamo e, più in generale, dell'ambiente. Inoltre, più le strade attorno alle scuole sono dense di automobili che trasportano i bambini sin davanti a scuola, e più i genitori si sentono motivati a raggiungere la scuola in auto, avviando un circolo vizioso che è necessario interrompere.

Ci sono molte buone ragioni per ridurre l'uso delle auto sul percorso casa-scuola...

Ci auguriamo che attraverso questo dossier troviate le motivazioni e le modalità migliori per lasciare percorrere ai vostri figli il tragitto casa-scuola e permettere loro di imparare a muoversi autonomamente sulle strade e nel traffico, in modo che sappiano riconoscere e gestire le situazioni affrontandole nel modo migliore. Inoltre, più bambini raggiungeranno la scuola a piedi, in monopattino o in sella alla loro bicicletta, e più sicure saranno le aree attorno agli edifici scolastici. Grazie per dare il vostro contributo alla sicurezza!



Indice

1. a scuola meglio senz'auto . . . 5
2. visibilità 6
3. no casco?
NO bici! NO monopattino! . . . 7
4. fermate scendi e vivi:
due tipi sono meglio di uno . . . 8
5. pattugliatori 10
6. seggiolini auto 11
7. mappe di Bellinzona:
la città dei bambini 12
8. patente del pedone 14
9. noi siamo l'esempio!
il decalogo dei genitori . . . 15



1 a scuola meglio senz'auto



Camminare coi compagni fino a scuola è un momento prezioso per la crescita sociale e personale di tutti i bambini, è divertente e fa bene alla salute, anche quando piove! Ma è necessario insegnar loro a muoversi sulle strade correttamente.

I bambini imparano a conoscere lo spazio attorno alla propria casa attraverso le uscite con i genitori: prepararli ad affrontare da soli il percorso casa-scuola significa accompagnarli fino a quando prendono coscienza dei pericoli e imparano a fare da sé "la cosa giusta". Il ruolo dei genitori è quindi centrale: accompagnate i vostri figli a scuola fino a che si sentiranno (e vi sentirete) sicuri.

Se preferite invece che i vostri figli siano sempre accompagnati da un adulto, almeno finché si rendono autonomi, è possibile organizzare un Pedibus. Grazie al Pedibus i genitori si organizzano tra loro per accompagnare a turno piccoli gruppi di bambini: in questo modo imparano a effettuare il percorso casa-scuola in compagnia

divertendosi e presto saranno in grado di andare a scuola da soli e in sicurezza perché consapevoli. Gli adulti accompagnatori del Pedibus possono beneficiare di un'assicurazione fornita da UPI a cui è facile aderire via internet.

Accanto al Pedibus, i genitori possono anche organizzare i Ciclobus! Consigliamo di organizzare il Ciclobus per i ragazzi che frequentano le scuole medie, e siamo a vostra disposizione per individuare il percorso ideale, darvi consigli e supporto tecnico.

L'impegno della Città è di garantire percorsi casa-scuola funzionali e sicuri: le famiglie possono contribuire a ciò, segnalando eventuali problemi che potranno essere risolti insieme nel rispetto dei più piccoli.

Siti utili:

www.meglioapiedi.ch

www.pedibus.ch

www.mobilitescolaire.ch



2 visibilità

Essere visti in tempo rappresenta, nel traffico urbano ma anche fuori dagli abitati, una condizione necessaria per la sicurezza dei bambini. Illuminato dai fari anabbaglianti di un'automobile, un bambino che indossa materiale catarifrangente è visibile ad una distanza di 140 metri. Ciò consente agli automobilisti di reagire tempestivamente ed evitare un incidente (distanze visive: indumenti scuri = 25 metri; indumenti chiari = 40 metri; bandoliera catarifrangente o gilet riflettente = 140 metri).

*Rifletti!
Fatti vedere!*



Il Piano di Mobilità Scolastica ha introdotto l'uso di pettorine catarifrangenti per gli allievi delle SI e per quelli di 1a e 2a delle SE, e delle fasce catarifrangenti a tracolla per gli allievi di 3a, 4a e 5a SE. A partire da subito tali mezzi sono proposti in tutte le sedi scolastiche del nuovo Comune, dove saranno messi a disposizione degli allievi grazie alla Polizia comunale incaricata dell'istruzione.

L'impegno che vi chiediamo è di prendere coscienza che rendersi visibili è una necessità improrogabile per la sicurezza dei vostri figli e che è indispensabile la vostra collaborazione quali genitori, affinché tutti i bambini indossino materiale catarifrangente al momento di uscire di casa per andare a scuola. I bambini, ricevendo le spiegazioni che darete loro, capiranno e poco alla volta impareranno a indossare spontaneamente la pettorina o la fascia.

I dispositivi catarifrangenti sono particolarmente utili nei mesi invernali quando le giornate sono più corte e buie (orientativamente da novembre a marzo), ma sono senz'altro indicati anche negli altri periodi dell'anno, e vanno indossati lungo il percorso casa-scuola e durante le uscite scolastiche, ma anche indipendentemente dalla modalità di spostamento: anche un allievo che si sposta col bus, o viene accompagnato in auto, percorre a piedi un tratto di strada, seppur breve!

Siti utili:
www.bfu.ch
www.tcs.ch
www.ata.ch
www.acs.ch

3 NO casco? NO bici! NO monopattino!

Andare a scuola in bicicletta o in monopattino è molto bello e divertente: ricordatevi sempre di indossare, oltre al catarifrangente, anche il casco di protezione!

Il casco deve essere omologato E 1078. Provate il casco prima di acquistarlo: deve calzare bene, non stringere e non scivolare sulla testa. Il bordo del casco deve trovarsi ad una distanza di circa due dita sopra la radice del naso. Anche i bambini trasportati in un seggiolino o rimorchio devono indossare il casco.



Le cinghie del casco devono essere regolate alla stessa lunghezza sia a destra sia a sinistra e tra il mento e la cinghia deve esserci spazio per un dito al massimo. Il casco va pulito solo con acqua e sapone, poiché i solventi possono aggredire e danneggiare la calotta in materiale sintetico. Dopo 5 anni o dopo un urto violento, il casco va sempre sostituito. Va preferito un modello con luce rossa posteriore integrata e dotato di catarifrangenti.

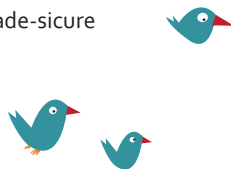
Siti utili:

www.tcs.ch

www.upi.ch

www.acs.ch

www4.ti.ch/di/strade-sicure



**Solo un casco in ottimo stato
offre la migliore sicurezza!**

4 fermate scendi e vivi: due tipi sono meglio di uno!

Non ci illudiamo: eccezionalmente può essere necessario accompagnare i bambini a scuola in auto. Tuttavia questa operazione deve poter avvenire senza mettere a rischio i bambini che vengono a scuola a piedi, né quelli che devono scendere dall'auto, oppure compromettere la sicurezza sulle strade attorno alle sedi scolastiche.

Presso ogni sede scolastica sono presenti (o lo saranno possibilmente a breve) dei luoghi ove lasciar scendere in sicurezza i bambini dalle auto: si chiamano fermate SCENDI E VIVI, sono appositamente colorate e segnalate per essere facilmente riconoscibili, e sono di due tipi:

- **SCENDI E VIVI POSTEGGIO**, che sono dei normali posteggi appositamente contrassegnati con demarcazioni e segnaletica verticale specifica dove

è possibile parcheggiare l'auto per al massimo 15 minuti gratuitamente, cioè giusto il tempo che vi serve per accompagnare il vostro bambino e ritornare indietro. È imperativo che, perché questa possibilità sia data a tutti i genitori, il limite massimo di sosta sia sempre rispettato. Oltre questo tempo, se il posteggio è a pagamento o se non si è esposto il disco orario, si è passibili di multa.

- **SCENDI E VIVI PASSANTE**, che sono degli spazi nella carreggiata dove ci si può accostare in auto e, aprendo lo sportello dell'auto sul lato destro, il vostro bambino può scendere e muoversi autonomamente sul percorso casa-scuola messo in sicurezza.

Se utilizzati correttamente, gli scendi e vivi permettono a voi e al vostro bambino di percorrere a piedi pochi metri fino alla scuola. Inoltre, contribuiscono a evitare eccessive auto attorno alla scuola che mettono in pericolo i pedoni.

Non arrivare in auto fino a scuola! Fai scendere i tuoi figli alla fermata Scendi e vivi e lasciali proseguire da soli a piedi: faranno autonomamente un breve tratto, sì, ma comunque importante.



LE FERMATE SCENDI E VIVI:

- PERMETTONO DI TENERE SOTTO CONTROLLO IL TRAFFICO DI AUTO DI GENITORI CHE ACCOMPAGNANO I FIGLI A SCUOLA IN AUTO;
- EVITANO LE SOSTE SELVAGGE DAVANTI A SCUOLA
- INCORAGGIANO GLI ALLIEVI A SVOLGERE MAGGIORE ATTIVITÀ FISICA
- CONTRIBUISCONO A UNA MAGGIORE QUALITÀ DELLA VITA

5 pattugliatori

Il traffico stradale costituisce un pericolo reale per i bambini. Per i piccoli in età prescolare o in prima elementare, in particolare, attraversare una strada può essere problematico. Gli adulti e i loro compagni più grandi possono aiutarli mettendosi a disposizione come pattugliatori scolastici: il servizio di pattugliatori scolastici è un ottimo esempio di educazione alla mobilità "attiva".

In Svizzera sono ben 7500 i pattugliatori che contribuiscono in modo determinante alla sicurezza dei bambini sul percorso casa scuola. In corrispondenza dei passaggi pedonali lungo strade particolarmente trafficate o in situazioni particolari, sono inoltre disposti dei pattugliatori adulti volontari opportunamente formati ed assicurati tramite la Polizia comunale (PolCom) e UPI, oppure agenti di sicurezza privata.

Fare il pattugliatore è utile ed istruttivo, sia come adulti, sia da bambini: gli adulti contribuiscono a tenere alta l'attenzione nei punti di attraversamento più complessi ed aiutano i bambini ad attraversare la strada rispettando le regole; i bambini

mettono in pratica la formazione ricevuta a scuola dall'istruttore PolCom e dai propri genitori, e aiutano concretamente i loro compagni più piccoli, che a loro volta potranno diventare pattugliatori.

Per maggiori informazioni, rivolgersi alla PolCom o al Dicastero territorio e mobilità.



6 seggiolini auto

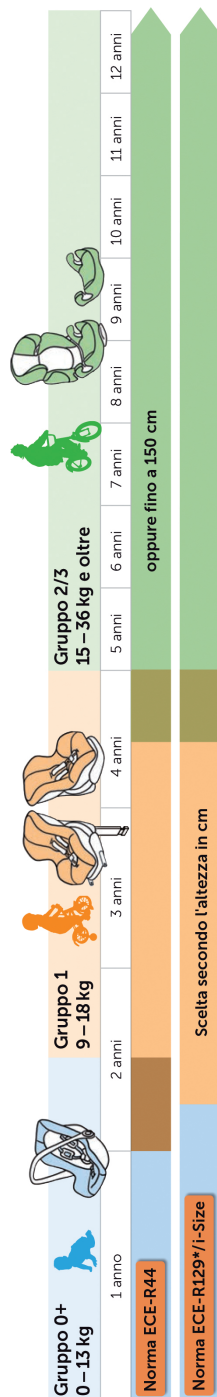
Uno dei problemi riscontrati è quello dello scarso rispetto della legge da parte degli adulti che accompagnano i bambini in auto: 4 bambini su 10 non sono legati correttamente sui seggiolini in auto. Questo fatto può portare a conseguenze fatali in caso di incidente.

Se devi utilizzare l'auto per trasportare tuo figlio, assicurati sempre di farlo nel modo corretto: gli incidenti più gravi avvengono a carico di bambini trasportati in auto senza essere legati, o legati nel modo sbagliato.

I bambini fino a 12 anni o fino ad un'altezza di 150 cm devono essere seduti sul seggiolino o su un rialzo e assicurati con la cintura di sicurezza. Anche per i bambini più grandi, il posto più sicuro è sui sedili posteriori. Assicurati che il seggiolino sia omologato secondo le norme ECE R44 e ECE R129.

Chiedi informazioni alla tua Polizia!

Siti utili:
www.upi.ch
www.tcs.ch
www.acs.ch
www.ata.ch



* Nei seggiolini conformi al nuovo regolamento ECE-R129 i bambini fino a 15 mesi devono essere trasportati rivolti all'indietro.



7 le mappe dei quartieri di Bellinzona: la città dei bambini

Le mappe dei percorsi pedonali casa-scuola principali sono un ottimo modo per far conoscere il territorio, sviluppare la capacità e il senso d'orientamento, e favorire la mobilità sostenibile.

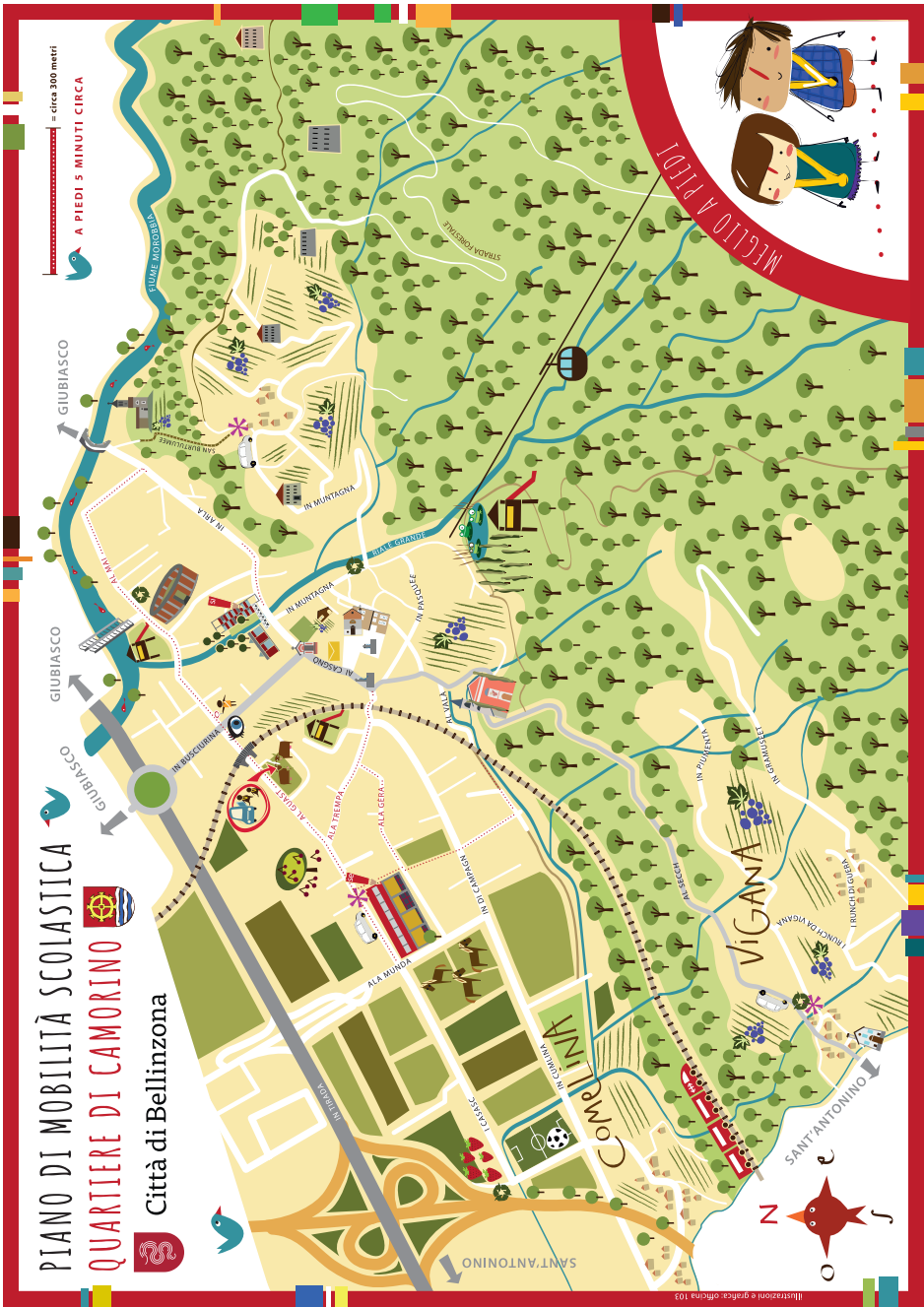
Le mappe, basate sui differenti distretti scolastici, indicano oltre ai percorsi consigliati anche il tempo di percorrenza a piedi (in minuti), rendendosi uno strumento molto utile per far comprendere a tutti che spesso andare a piedi è più conveniente sia in termini di tempo, che di economicità. Sapere che per andare a scuola a piedi sono necessari, nella maggioranza dei casi, dai 6 ai 10 minuti, può contribuire ad incentivare il cammino e a lasciare a casa l'automobile.

SULLE MAPPE SONO INDICATI:

- LE STRADE (CON TOPONOMASTICA)
- LE FERMATE SCENDI E VIVI OVE PRESENTI
- I PERCORSI CASA-SCUOLA PRINCIPALI
- LE SCUOLE
- I PRINCIPALI POLI DI ATTRAZIONE PER L'INFANZIA E LA GIOVENTÙ, I PARCHI GIOCHI, GLI IMPIANTI SPORTIVI E PER IL TEMPO LIBERO
- I PRINCIPALI RIFERIMENTI GEOGRAFICI, CULTURALI, STORICI, NATURALISTICI DEL LUOGO IN CUI SI ABITA

Tali contenuti potranno stimolare l'approfondimento della conoscenza del territorio in cui si vive e ci si muove. I percorsi principali sono stati tratteggiati, in modo che ogni allievo possa personalizzare la mappa rendendo continuo il "suo percorso".

Le mappe sono in fase di allestimento e saranno disponibili nel corso della primavera 2019. Esse potranno essere scaricate dal sito www.bellinzona.ch



Esempio di mappa: quartiere di Camorino

8 patente del buon pedone

Durante l'anno scolastico, i vostri figli riceveranno la **patente del buon pedone**, dopo aver eseguito, con l'aiuto della Polizia, una educazione alla mobilità sul proprio percorso casa-scuola.

Aiutateli a non dimenticare le regolette del buon pedone!

- 1. INDOSSA SEMPRE LA PETTORINA CATARIFRANGENTE! FATTI VEDERE!**
- 2. SCEGLI DI AIUTARE L'AMBIENTE! VAI A SCUOLA A PIEDI! SE TI ACCOMPAGNANO IN AUTO, FATTI LASCIARE ALLE FERMATE SCENDI E VIVI!**
- 3. NON CORRERE MAI LUNGO LA STRADA! IN STRADA SI CAMMINA E SI RISPETTANO LE REGOLE.**
- 4. CAMMINA LUNGO IL MARCIAPIEDE. QUANDO NON C'È, CAMMINA LUNGO LA STRADA E FAI MOLTA MOLTA ATTENZIONE.**
- 5. QUANDO DEVI ATTRAVERSARE, FERMATI! GUARDA A SINISTRA, A DESTRA POI ANCORA A SINISTRA. ASSICURATI CHE LE AUTO TI ABBIANO VISTO E SIANO BEN FERME. POI ATTRAVERSA SENZA CORRERE.**

6. QUANDO C'È L'ISOLA SPARTITRAFFICO, FERMATI ANCORA E GUARDA ANCORA BENE CHE NON CI SIANO AUTO: SE CI SONO, ASSICURATI CHE TI ABBIANO VISTO E SI SIANO FERME.

7. DOVE NON C'È IL PASSAGGIO PEDONALE, CERCA DI ATTRAVERSARE DOVE VEDI MEGLIO E DOVE GLI ALTRI (LE AUTO) POSSANO VEDERTI. DI NUOVO, FERMATI! GUARDA A SINISTRA, POI A DESTRA, E ANCORA A SINISTRA E ATTRAVERSA SOLO QUANDO SEI SICURO CHE NON C'È NESSUNO O QUANDO LE AUTO SONO BELLE FERME.

8. ATTENZIONE: SE SBUCI DA UN'AUTO IN SOSTA, GLI AUTOMOBILISTI NON TI VEDONO! CERCA DI NON FARLO, TROVA SEMPRE IL POSTO PIÙ SICURO PER ATTRAVERSARE!

9. AL SEMAFORO ATTRAVERSA SOLO QUANDO C'È IL VERDE E CONTROLLA SEMPRE CHE LE AUTO TI ABBIANO VISTO E CHE SIANO FERME!

10. RICORDA: LA STRADA NON È UN PARCO GIOCHI: SEGUI LE REGOLE E FATTI VEDERE!

Patente del Buon Pedone



9 NOI

siamo l'esempio! il decalogo dei genitori

1. GIÀ DALLA SCUOLA DELL'INFANZIA INSEGNA A TUO FIGLIO LE **REGOLE D'ORO**:

- CAMMINA SUL IL MARCIAPIEDE O LUNGO IL CIGLIO DELLA STRADA!
- PER ATTRAVERSARE: FERMATI! GUARDA A SINISTRA, A DESTRA E POI ANCORA A SINISTRA!
- GUARDA L'AUTOMOBILISTA NEGLI OCCHI, ASSICURATI CHE TI ABBA BEN VISTO!
- ATTRAVERSA SOLO QUANDO NON CI SONO VEICOLI O SONO COMPLETAMENTE FERMI!
- ANCHE ATTRAVERSANDO, GUARDA SEMPRE CHE NON ARRIVINO ALTRI VEICOLI!

2. INIZIA AD ACCOMPAGNARE TUO FIGLIO A SCUOLA A PIEDI O ALLA FERMATA DEL BUS: LO AIUTERAI A IMPARARE A FARLO DA SOLO.

3. SCEGLI SEMPRE IL PERCORSO PIÙ SICURO CONSIGLIATO PER LA SCUOLA. ATTENZIONE: NON SEMPRE LA STRADA PIÙ CORTA È QUELLA PIÙ SICURA!

4. SE PROPRIO NON PUOI RINUNCIARE ALL'AUTO, ACCOMPAGNA TUO FIGLIO ALLA FERMATA SCENDI E VIVI PIÙ COMODA E LASCIALO PROSEGUIRE DA SOLO O CON GLI AMICI FINO A SCUOLA.

5. CONTROLLA SEMPRE CHE TUO FIGLIO INDOSSI LA PETTORINA CATARIFRANGENTE! È FONDAMENTALE ESSERE VISTI IN TEMPO.

6. CONTROLLA CHE TUO FIGLIO PARTA PER TEMPO VERSO LA SCUOLA: LA FRETTA AUMENTA IL RISCHIO DI INCIDENTI! MEGLIO SVEGLIARSI 5 MINUTI PRIMA.

7. SE È POSSIBILE, ORGANIZZA IL PERCORSO DI TUO FIGLIO IN COMPAGNIA! INSIEME, I BAMBINI ARRIVERANNO A SCUOLA PIÙ CONTENTI.

8. QUANDO VAI A RIPRENDERE TUO FIGLIO A SCUOLA, NON ASPETTARLO DALL'ALTRA PARTE DELLA STRADA! POSTEGGIA L'AUTO IN UN PARCHEGGIO E ACCOGLILO NELL'AREA DI ATTESA PER I GENITORI A SCUOLA.

9. NON SGRIDARE TUO FIGLIO SE COMMITTE ERRORI NEL TRAFFICO: CONTINUE A FARE ESERCIZIO INSIEME FINCHÉ NON SARÀ SICURO E NON COMMITTERÀ IMPRUDENZE.

10. NOI SIAMO L'ESEMPIO! COMPORTATI SEMPRE CORRETTAMENTE COME PEDONE, COME CICLISTA E COME AUTOMOBILISTA! LASCIA CRESCERE TUO FIGLIO: SOLO CON L'ESPERIENZA, IMPARERÀ A FARE BENE DA SOLO...



Città di Bellinzona



meglio a piedi



Bellinzona ha ricevuto, grazie al Piano di Mobilità Scolastica, il titolo di:

iCOMUNE
Innovativo²⁰¹¹

e il premio UPI:

COMUNE IMPEGNATO 2013

per il miglioramento della sicurezza dei bambini sul percorso casa-scuola



stampato nell'agosto 2018
presso la tipografia GRAFICA, Claro

Grafica e illustrazioni: Officina 103