



Municipio della Città di Bellinzona

DOCUMENTAZIONE STATISTICA ALLEGATA AL  
CONSUNTIVO 2016

## **111. Votazioni**

### **TABELLA RIEPILOGATIVA STATISTICA DEI VOTANTI AL 31.12.2016**

Centro Sud	2427	(uomini	1054	-	donne	1373)
Centro Nord	2216	(uomini	1019	-	donne	1197)
Daro	523	(uomini	231	-	donne	292)
Carasso	1053	(uomini	501	-	donne	552)
Ravecchia	834	(uomini	352	-	donne	482)
Semine	1840	(uomini	774	-	donne	1066)
Gerretta	1504	(uomini	686	-	donne	818)
Pedemonte	401	(uomini	179	-	donne	222)
Artore	245	(uomini	120	-	donne	125)
	<u>11043</u>	<u>(uomini</u>	<u>4916</u>	<u>-</u>	<u>donne</u>	<u>6127)</u>

### **Votazione federale del 28 febbraio 2016**

1. Iniziativa popolare del 5 novembre 2012 "Per il matrimonio e la famiglia – No agli svantaggi per le coppie sposate" (FF 2015 3935)

Iscritti in catalogo		10731
Votanti		6875
Schede non computabili	bianche	305
	nulle	49
Schede computabili		6521
SI		3167
NO		3354
Votanti per corrispondenza		6242
Residenti all'estero (iscritti in catalogo)		248

2. Iniziativa popolare del 28 dicembre 2012 "Per l'attuazione dell'espulsione degli stranieri che commettono reati (Iniziativa per l'attuazione)" (FF 2015 2247)

Iscritti in catalogo		10731
Votanti		6891
Schede non computabili	bianche	94
	nulle	49
Schede computabili		6748
SI		3564
NO		3184
Votanti per corrispondenza		6258
Residenti all'estero (iscritti in catalogo)		248

Documentazione statistica allegata al Consuntivo 2016

---

3. Iniziativa popolare del 24 marzo 2014 “Contro la speculazione sulle derrate alimentari” (FF 2015 5841)

Iscritti in catalogo		10731
Votanti		6868
Schede non computabili	bianche	501
	nulle	48
Schede computabili		6319
SI		2986
NO		3333
Votanti per corrispondenza		6235
Residenti all'estero (iscritti in catalogo)		248

4. Modifica del 26 settembre 2014 della legge federale concernente il transito stradale nella regione alpina (LTS) (Risanamento della galleria autostradale del San Gottardo) (FF 2014 6325)

Iscritti in catalogo		10731
Votanti		6893
Schede non computabili	bianche	74
	nulle	51
Schede computabili		6768
SI		3543
NO		3225
Votanti per corrispondenza		6260
Residenti all'estero (iscritti in catalogo)		248

\* \* \* \* \*

**Votazione cantonale del 28 febbraio 2016**

1. Legge apertura dei negozi del 23 marzo 2015

Iscritti in catalogo		10836
Votanti		6843
Schede non computabili	bianche	96
	nulle	55
Schede computabili		6692
SI		3761
NO		2931
Votanti per corrispondenza		6215

\* \* \* \* \*

**Votazione federale del 5 giugno 2016**

1. Iniziativa popolare del 30 maggio 2013 "A favore del servizio pubblico" (FF 2015 5843)

Iscritti in catalogo		10740
Votanti		4900
Schede non computabili	bianche	224
	nulle	16
Schede computabili		4660
SI		1642
NO		3018
Votanti per corrispondenza		4426
Residenti all'estero (iscritti in catalogo)		250

2. Iniziativa popolare del 4 ottobre 2013 "Per un reddito di base incondizionato" (FF 2015 7899)

Iscritti in catalogo		10740
Votanti		4904
Schede non computabili	Bianche	144
	nulle	16
Schede computabili		4744
SI		1206
NO		3538
Votanti per corrispondenza		4430
Residenti all'estero (iscritti in catalogo)		250

3. Iniziativa popolare del 10 marzo 2014 "Per un equo finanziamento dei trasporti" (FF 2015 3933)

Iscritti in catalogo		10740
Votanti		4899
Schede non computabili	Bianche	208
	nulle	16
Schede computabili		4675
SI		1335
NO		3340
Votanti per corrispondenza		4425
Residenti all'estero (iscritti in catalogo)		250

Documentazione statistica allegata al Consuntivo 2016

---

4. Modifica del 12 dicembre 2014 della legge federale concernente la procreazione con assistenza medica (Legge sulla medicina della procreazione, LPAM) (FF 2015 5151)

Iscritti in catalogo		10740
Votanti		4880
Schede non computabili	Bianche	353
	nulle	17
Schede computabili		4510
SI		2706
NO		1804
Votanti per corrispondenza		4406
Residenti all'estero (iscritti in catalogo)		250

5. Modifica del 25 settembre 2015 della legge sull'asilo (LAsi) (FF 2015 5895)

Iscritti in catalogo		10740
Votanti		4894
Schede non computabili	Bianche	156
	nulle	18
Schede computabili		4720
SI		2346
NO		1874
Votanti per corrispondenza		4420
Residenti all'estero (iscritti in catalogo)		250

\* \* \* \*

**Votazione cantonale del 5 giugno 2016**

1. Iniziativa popolare legislativa elaborata del 22 agosto 2011 "Rafforziamo la scuola media – Per il futuro dei nostri giovani"

Iscritti in catalogo		10839
Votanti		4919
Schede non computabili	bianche	192
	nulle	19
Schede computabili		4708
SI		2251
NO		2457
Votanti per corrispondenza		4444

Documentazione statistica allegata al Consuntivo 2016

---

2. Modifica del 14 dicembre 2015 della legge sui trasporti pubblici del 6 dicembre 1994

Iscritti in catalogo		10839
Votanti		4923
Schede non computabili	bianche	153
	nulle	20
Schede computabili		4750
SI		2292
NO		2058
Votanti per corrispondenza		4448

3. Modifica del 15 dicembre 2015 della legge sull'EOC (Ente Ospedaliero Cantonale) del 19 dicembre 2000

Iscritti in catalogo		10839
Votanti		4918
Schede non computabili	bianche	194
	nulle	20
Schede computabili		4704
SI		1689
NO		3015
Votanti per corrispondenza		4443

4. Iniziativa popolare generica del 4 aprile 2013 "Giù le mani dagli ospedali"

Iscritti in catalogo		10839
Votanti		4922
Schede non computabili	bianche	181
	nulle	19
Schede computabili		4722
SI		2711
NO		2011
Votanti per corrispondenza		4447

\* \* \* \* \*

**Votazione federale del 25 settembre 2016**

1. Iniziativa popolare del 6 settembre 2012 “Per un’economia sostenibile ed efficiente in materia di gestione delle risorse (economia verde)” (FF 2015 7901)

Iscritti in catalogo		10792
Votanti		4459
Schede non computabili	bianche	144
	nulle	25
Schede computabili		4290
SI		1994
NO		2296
Votanti per corrispondenza		4040
Residenti all’estero (iscritti in catalogo)		259

2. Iniziativa popolare del 17 dicembre 2013 “AVS forte” (FF 2015 7897)

Iscritti in catalogo		10792
Votanti		4469
Schede non computabili	bianche	80
	nulle	25
Schede computabili		4364
SI		2409
NO		1955
Votanti per corrispondenza		4050
Residenti all’estero (iscritti in catalogo)		259

3. Legge federale del 25 settembre 2015 sulle attività informative (LAI) (FF 2015 5925)

Iscritti in catalogo		10792
Votanti		4466
Schede non computabili	bianche	234
	nulle	29
Schede computabili		4203
SI		2648
NO		1555
Votanti per corrispondenza		4047
Residenti all’estero (iscritti in catalogo)		259

\* \* \* \* \*

**Votazione cantonale del 25 settembre 2016**

1.1 Iniziativa popolare legislativa generica del 10 ottobre 2011 “Basta con il dumping salariale in Ticino”

Iscritti in catalogo		10885
Votanti		4429
Schede non computabili	bianche	135
	nulle	26
Schede computabili		4268
SI		2071
NO		2084
Senza risposta		113
Votanti per corrispondenza		4010

1.2 Controprogetto del Gran Consiglio del 22 giugno 2016

Iscritti in catalogo		10885
Votanti		4429
Schede non computabili	bianche	135
	nulle	26
Schede computabili		4268
SI		2487
NO		1587
Senza risposta		194
Votanti per corrispondenza		4010

1.3 Domanda eventuale (testo iniziativa o controprogetto)

Iscritti in catalogo		10885
Votanti		4429
Schede non computabili	bianche	135
	nulle	26
Schede computabili		4268
Testo iniziativa		1833
Testo controprogetto		2074
Senza risposta		361
Votanti per corrispondenza		4010



Documentazione statistica allegata al Consuntivo 2016

---

2.1 Iniziativa popolare costituzionale elaborata del 23 aprile 2014 "Prima i nostri"

Iscritti in catalogo		10885
Votanti		4444
Schede non computabili	bianche	107
	nulle	25
Schede computabili		4312
SI		2204
NO		2005
Senza risposta		103
Votanti per corrispondenza		4025

2.2 Controprogetto del Gran Consiglio del 22 giugno 2016

Iscritti in catalogo		10885
Votanti		4444
Schede non computabili	bianche	107
	nulle	25
Schede computabili		4312
SI		1605
NO		2474
Senza risposta		233
Votanti per corrispondenza		4025

2.3 Domanda eventuale (testo iniziativa o controprogetto)

Iscritti in catalogo		10885
Votanti		4444
Schede non computabili	bianche	107
	nulle	25
Schede computabili		4312
Testo iniziativa		1984
Testo controprogetto		1935
Senza risposta		393
Votanti per corrispondenza		4025

**Votazione federale del 27 novembre 2016**

1. Iniziativa popolare del 16 novembre 2012 “Per un abbandono pianificato dell’energia nucleare” (Iniziativa per l’abbandono del nucleare) (FF 2016 1621)

Isritti in catalogo		10799
Votanti		4386
Schede non computabili	bianche	44
	nulle	1
Schede computabili		4341
SI		2369
NO		1972
Votanti per corrispondenza		4085
Residenti all'estero (iscritti in catalogo)		263

### **115. Consiglio comunale e Municipio**

Nel 2016 il Consiglio comunale ha tenuto 8 sedute nelle quali ha deliberato su 70 messaggi municipali, di cui 58 relativi a domande di naturalizzazione. Nel corso dell'anno il Municipio ha licenziato 74 messaggi, di cui 50 per naturalizzazioni.

Durante le sedute del Legislativo comunale sono state presentate 30 interpellanze e 6 mozioni.

#### **Le sedute commissionali:**

Commissione della Gestione	31
Commissione dell'Edilizia	11
Commissione della Legislazione	22
Commissione del Piano Regolatore	4

Il Municipio si è riunito 56 volte, durante le quali ha preso 2'374 risoluzioni.

## **123. Amministrazione comunale**

### **Gestione del personale**

Nel 2016 si sono riscontrate le seguenti ricorrenze:

15° di servizio:	Beltraminelli Ivano Finelli Silvio Ghezzi Alessia Quarti Cinzia Blanco Rosario Paganelli Jean Claude Bulloni Omar Tamò Dolores Bianchi Maurizio Karadag Ekrem Lusetti Davide Maeder Andrea Ottini Moreno Tuerkyilmaz Delia	Polcom Polcom Servizio SI Servizio SI Casa Anziani Casa Anziani Sport Sport Officina e magazzino Officina e magazzino Officina e magazzino Officina e magazzino Ufficio tecnico AMB, Sez. elettricità
20° di servizio:	Ceschi Tiziana Bacciarini Tatyana Nikolova Tereza Piroli Ana Occhi Stefano	Servizi finanziari Casa Anziani Casa Anziani Casa Anziani AMB, Sez. elettricità
25° di servizio:	Darani Ilvo Patocchi Daniela Mignola Fabio Rothenbühler Jean-Claude Biaggi Guido Bueyuekdag Melek Karadag Adem Valsangiacomo Americo Castelli Prisco	Segnaletica Docente SI Docente SE Sport Officina e magazzino Officina e magazzino Officina e magazzino Officina e magazzino AMB, Sez. elettricità
30° di servizio:	De Vito Lorena Mazzola Paolo Bricalli Renata Ponzio Vito Crivelli Luca Bernasconi Renato Marchetti Renato	Cancelleria Polcom Servizio SI Sport Officina e magazzino AMB, Sez. elettricità AMB, Sez. elettricità
35° di servizio:	Colombo Enrica Borsa Franco Poli Luca Schreier Silvio Sonia Sgroi Emilia Castagna Marina	Docente SI Docente SE Docente SE Docente SE Servizio SI Servizio dentario
40° di servizio:	Clerici Daniele Rebozzi Ernesto	Ufficio tecnico Officina e magazzino

**PENSIONAMENTI**

01.01.2016	Fischetti Rosa
01.01.2016	Piogia Santa Lucia
01.05.2016	Bernasconi Giorgio
01.10.2016	Cappelletti Loris

**160. Corpo di polizia**

STATISTICA INTERVENTI		2016		2015	
cod.int.	denomin.	Interventi diurni	Interventi notturni	Interventi diurni	Interventi notturni
101-141	Pattuglie/contr.circ./contr.territorio	6547	4943	6770	5298
201-299	Ordine pubblico/interventi/ric.-segn./collabor.	4119	2461	3320	1655
301-326	Servizi amm./ordinari/quartieri	1166	248	832	160
401-415	Servizi manut./servizi tecnici	309	49	343	30
501-515	Istruzione	110	3	134	0
601-604	Campagne/istruzione scuole	5	0	2	0
701-704	LFStup/collaboraz. con SAD cant.	18	19	28	22
801-834	Servizi interni	5848	3013	5846	2637

ALTRE ATTIVITA'	2016	2015	2014	2013	2012	2011	2010	2009	2008
esami teorici conducenti ciclomotori					160	132	146	115	163
denunce furto biciclette e ciclomotori	6	9	7	25	14	32	29	36	50
revoche furto biciclette e ciclomotori	0	0	0	4	2	0	1	5	7
ritiro biciclette (non oggetto di furto)	18	19	26	38					
collaudi ciclomotori	0	7	3	11	20	11	7	16	13
perizie ciclomotori	0	0	0	0	0	0	2	3	6
rilascio patenti pesca	162	165	180	174	196	201	194	221	249
rilascio autorizzazioni caccia	65	68	70	64	64	59	64	68	75
oggetti trovati consegnati	377	383	313	475	362	441	234	274	369
chiavi trovate	120	106	98						
sequestro targhe	276	340	36						
correzioni MISTRA	115								
atti giudiziari gestiti	549	158	40						
atti donazione e successione	5	2	2						

Documentazione statistica allegata al Consuntivo 2016

<b>INTIMAZIONE DI CONTRAVV. PER:</b>	<b>2016</b>	2015	2014	2013	2012	2011	2010	2009	2008
tardata chiusura e/o spegnimento musica EP	<b>2</b>	7	8	9	14	9	11	13	13
rumori molesti EP	<b>8</b>	8	9	6					
inosservanza legislazione cani	<b>12</b>	4	14	17					
fuochi all'aperto	<b>0</b>	3	0	1					
inosservanza legislazione taxi	<b>9</b>	4	7	2					
vandalismi e/o littering, ordine pubblico	<b>28</b>	3	4	5					
vendita abusiva ambulante	<b>0</b>	0	0	0	9	26	13	8	6
rumori molesti (privati)	<b>3</b>								
accattonaggio (LorP)	<b>40</b>								

<b>AUTOSILO CERVIA</b>	<b>2016</b>	2015	2014	2013	2012
INCASSO PARCHIMETRI	<b>636'468.00</b>	621'282.10	650'866.75	677'027.25	638'378.50
NUMERO POSTEGGI	<b>139</b>	139	139	139	139
GIORNI EFFETTIVI	<b>373</b>	364	364	364	364
MEDIA GIORNALIERA	<b>12.28</b>	12.28	12.86	13.38	12.62
INCASSO ABBONAMENTI (40 POSTI)	<b>105'738.90</b>	107'800.00	98'523.20	102'113.40	93'912.70
<b>TOTALE INCASSO</b>	<b>742'206.90</b>	729'082.10	749'389.95	779'140.65	732'291.20

**STATISTICA INFRAZIONI BELLINZONA  
E COMUNI CONVENZIONATI**

2007	18'168
2008	11'356
2009	19'825
2010	18'639
2011	12'431
2012	15'117
2013	18'251
2014	17'797
2015	17'162
<b>2016</b>	<b>16'468</b>

427.033.175    427.033.175    427.033.175    427.033.175    427.033.175

<b>STATISTICA INCASSI PARCHIMETRI, ABBONAMENTI, E-PARKING (ESCLUSO AUTOSILO CERVIA)</b>	<b>PARCH.</b>	<b>ABBONAM. EX-STALL.</b>	<b>ABBONAM. CSB</b>	<b>ABBONAM. PARCH. AGEVOLATA TI</b>	<b>E-PARK</b>
---	---------------	-------------------------------	-------------------------	---	---------------

2007	843'064					
2008	794'144					
2009	838'949					
2010	980'281					
2011	977'915					
2012	978'433					
2013	986'893	914'097.05	50'890.00	2'340.00	15'066.00	4'499.83
2014	1'225'643	1'143'350.65	50'260.00	1'620.00	25'253.00	5'159.83
2015	1'485'771	1'339'941.45	50'120.00	3'480.00	57'470.00	34'759.76
<b>2016</b>	<b>1'568'484</b>	<b>1'387'203.15</b>	<b>61'700.00</b>	<b>4'320.00</b>	<b>55'330.00</b>	<b>59'931.11</b>

**1236**    **PARCHEGGI**  
**4.24**    **INCASSO POSTO/GIORNO**



**161. Controllo abitanti**

**Statistica popolazione**  
*stato al 31 dicembre 2016*

Attinenti domiciliati	4049	
Attinenti soggiornanti	12	
<b>Totale attinenti</b>		<b>4061</b>
Ticinesi domiciliati	6531	
Ticinesi soggiornanti	171	
<b>Totale ticinesi</b>		<b>6702</b>
Confederati domiciliati	2147	
Confederati soggiornanti	76	
<b>Totale confederati</b>		<b>2223</b>
Stranieri domiciliati	3751	
Stranieri dimoranti	1860	
Stranieri asilanti	139	
Stranieri soggiornanti	33	
Stranieri frontalieri	43	
<b>Totale stranieri</b>		<b>5826</b>
<b>Totale delle persone iscritte</b>		<b>18812</b>
<b>Totale dei fuochi calcolati</b>		<b>9913</b>

## Movimento popolazione Comune di Bellinzona 1986 / 2016

ANNO AL 31.12	TICINESI	CONFEDERATI	STRANIERI	TOTALE DOMICILIATI	DIMORANTI TICINESI	DIMORANTI CONFEDERATI	DIMORANTI STRANIERI	TOTALE DIMORANTI	RESIDENTI
1986	10413	2170	3987	<b>16570</b>	169	110	754	1033	<b>17603</b>
1987	10411	2155	3963	<b>16529</b>	160	100	833	1093	<b>17622</b>
1988	10366	2159	3990	<b>16515</b>	172	106	876	1154	<b>17669</b>
1989	10315	2155	3983	<b>16453</b>	166	92	1130	1388	<b>17841</b>
1990	10172	2122	4140	<b>16434</b>	218	98	930	1246	<b>17680</b>
1991	10038	2083	4219	<b>16340</b>	205	70	1075	1350	<b>17690</b>
1992	10078	2081	4155	<b>16314</b>	210	79	1321	1610	<b>17924</b>
1993	9999	2060	4139	<b>16198</b>	213	81	1548	1842	<b>18040</b>
1994	9941	2051	4059	<b>16051</b>	231	89	1615	1935	<b>17986</b>
1995	9844	2061	4065	<b>15970</b>	237	77	1620	1934	<b>17904</b>
1996	9769	1972	4075	<b>15816</b>	221	71	1566	1858	<b>17674</b>
1997	9700	1949	4061	<b>15710</b>	247	65	1502	1814	<b>17524</b>
1998	9590	1939	3977	<b>15506</b>	248	74	1489	1811	<b>17317</b>
1999	9535	1938	3993	<b>15466</b>	232	86	1564	1882	<b>17348</b>
2000	9614	1947	4040	<b>15601</b>	201	90	1416	1707	<b>17308</b>
2001	9666	1948	4216	<b>15830</b>	219	103	1196	1518	<b>17348</b>
2002	9650	1985	4308	<b>15943</b>	186	95	1171	1452	<b>17395</b>
2003	9563	1982	4288	<b>15833</b>	178	74	1165	1417	<b>17250</b>
2004	9595	1995	4235	<b>15825</b>	199	88	1174	1461	<b>17286</b>
2005	9583	1996	4257	<b>15836</b>	212	96	1219	1527	<b>17363</b>
2006	9680	2022	4163	<b>15865</b>	243	88	1283	1614	<b>17479</b>
2007	9747	2051	4120	<b>15918</b>	244	96	1246	1586	<b>17504</b>
2008	10091	2091	3885	<b>16067</b>	236	87	1303	1626	<b>17693</b>
2009	10182	2076	3794	<b>16052</b>	198	99	1357	1654	<b>17706</b>
2010	10237	2068	3767	<b>16072</b>	191	80	1457	1728	<b>17800</b>
2011	10345	2080	3665	<b>16090</b>	172	81	1665	1918	<b>18008</b>
2012	10449	2114	3669	<b>16232</b>	155	74	1682	1911	<b>18143</b>
2013	10444	2104	3724	<b>16272</b>	160	62	1811	2033	<b>18305</b>
2014	10512	2120	3791	<b>16423</b>	155	57	1857	2069	<b>18492</b>
2015	10541	2164	3772	<b>16477</b>	174	70	2072	2316	<b>18793</b>
2016	10592	2147	3751	<b>16490</b>	183	73	2066	2322	<b>18812</b>

Documentazione statistica allegata al Consuntivo 2016

---

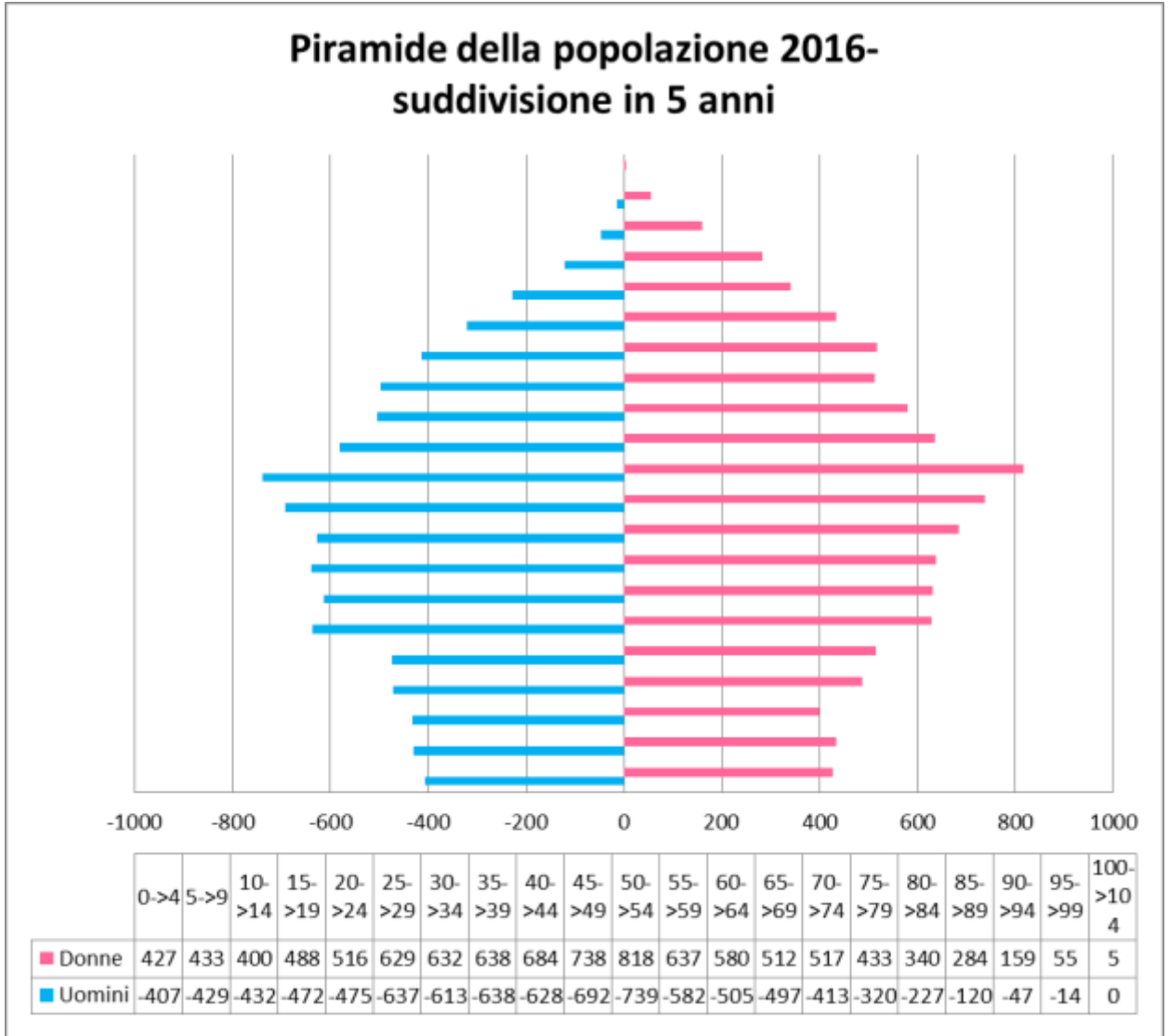
	NASCITE	DECESSI	SALDO	FUOCHI	MATRIMONI	NATURALIZZ
1999	166	182	-16	8040	165	112
2000	164	215	-51	8177	170	127
2001	142	165	-23	8296	146	103
2002	169	181	-12	8460	155	130
2003	151	212	-61	8501	163	115
2004	159	180	-21	8552	168	102
2005	151	185	-34	8675	185	51
2006	172	174	-2	8784	178	129
2007	170	168	2	8812	196	190
2008	187	166	21	8979	237	375
2009	151	151	0	9020	177	165
2010	186	177	9	9096	174	126
2011	159	178	-19	9277	159	149
2012	173	194	-21	9464	202	115
2013	169	182	-13	9670	147	104
2014	204	181	23	9832	158	94
2015	153	172	-19	9913	164	77
2016	176	166	10	10043	177	97

**Resoconto popolazione per fascia d'età al 31.12.2016**

<b>Anni</b>	<b>Uomini</b>	<b>%</b>	<b>Donne</b>	<b>%</b>	<b>Totale</b>
0.	89	52.35%	81	47.65%	170
1.	76	50.00%	76	50.00%	152
2.	86	49.71%	87	50.29%	173
3.	74	44.31%	93	55.69%	167
4.	82	47.67%	90	52.33%	172
5.	82	52.56%	74	47.44%	156
6.	84	46.15%	98	53.85%	182
7.	76	50.00%	76	50.00%	152
8.	88	47.57%	97	52.43%	185
9.	99	52.94%	88	47.06%	187
10.	91	50.00%	91	50.00%	182
11.	99	58.24%	71	41.76%	170
12.	70	45.75%	83	54.25%	153
13.	79	51.97%	73	48.03%	152
14.	93	53.14%	82	46.86%	175
15.	84	44.44%	105	55.56%	189
16.	98	49.75%	99	50.25%	197
17.	109	55.61%	87	44.39%	196
18.	89	49.44%	91	50.56%	180
19.	92	46.46%	106	53.54%	198
20.	85	49.13%	88	50.87%	173
21.	82	45.05%	100	54.95%	182
22.	107	49.77%	108	50.23%	215
23.	94	47.00%	106	53.00%	200
24.	107	48.42%	114	51.58%	221
25.	121	52.16%	111	47.84%	232
26.	130	53.06%	115	46.94%	245
27.	148	52.48%	134	47.52%	282
28.	110	45.45%	132	54.55%	242
29.	128	48.30%	137	51.70%	265
30.	121	49.59%	123	50.41%	244
31.	105	48.84%	110	51.16%	215
32.	125	49.60%	127	50.40%	252
33.	114	46.91%	129	53.09%	243
34.	148	50.86%	143	49.14%	291
35.	120	48.19%	129	51.81%	249
36.	114	49.57%	116	50.43%	230
37.	143	52.57%	129	47.43%	272
38.	123	50.83%	119	49.17%	242
39.	138	48.76%	145	51.24%	283
40.	100	40.65%	146	59.35%	246
41.	143	50.53%	140	49.47%	283
42.	124	47.88%	135	52.12%	259
43.	142	50.71%	138	49.29%	280
44.	119	48.77%	125	51.23%	244
45.	138	48.76%	145	51.24%	283
46.	129	46.24%	150	53.76%	279
47.	136	43.73%	175	56.27%	311
48.	146	54.07%	124	45.93%	270
49.	143	49.83%	144	50.17%	287
50.	134	42.01%	185	57.99%	319

Documentazione statistica allegata al Consuntivo 2016

<b>Anni</b>	<b>Uomini</b>	<b>%</b>	<b>Donne</b>	<b>%</b>	<b>Totale</b>
51.	145	48.82%	152	51.18%	297
52.	148	47.59%	163	52.41%	311
53.	168	50.76%	163	49.24%	331
54.	144	48.16%	155	51.84%	299
55.	103	42.56%	139	57.44%	242
56.	128	52.03%	118	47.97%	246
57.	120	44.94%	147	55.06%	267
58.	99	48.53%	105	51.47%	204
59.	132	50.77%	128	49.23%	260
60.	99	42.67%	133	57.33%	232
61.	117	48.35%	125	51.65%	242
62.	102	50.75%	99	49.25%	201
63.	84	42.21%	115	57.79%	199
64.	103	48.82%	108	51.18%	211
65.	107	50.95%	103	49.05%	210
66.	113	51.60%	106	48.40%	219
67.	99	49.01%	103	50.99%	202
68.	80	43.72%	103	56.28%	183
69.	98	50.26%	97	49.74%	195
70.	91	44.61%	113	55.39%	204
71.	70	37.04%	119	62.96%	189
72.	91	50.28%	90	49.72%	181
73.	74	45.40%	89	54.60%	163
74.	87	45.08%	106	54.92%	193
75.	81	48.80%	85	51.20%	166
76.	63	44.37%	79	55.63%	142
77.	68	39.77%	103	60.23%	171
78.	50	37.59%	83	62.41%	133
79.	58	41.13%	83	58.87%	141
80.	60	50.00%	60	50.00%	120
81.	62	45.26%	75	54.74%	137
82.	38	33.93%	74	66.07%	112
83.	34	35.42%	62	64.58%	96
84.	33	32.35%	69	67.65%	102
85.	31	30.69%	70	69.31%	101
86.	24	28.92%	59	71.08%	83
87.	21	27.63%	55	72.37%	76
88.	20	27.78%	52	72.22%	72
89.	24	33.33%	48	66.67%	72
90.	14	21.21%	52	78.79%	66
91.	15	28.30%	38	71.70%	53
92.	8	21.62%	29	78.38%	37
93.	7	25.00%	21	75.00%	28
94.	3	13.64%	19	86.36%	22
95.	4	17.39%	19	82.61%	23
96.	2	10.53%	17	89.47%	19
97.	3	23.08%	10	76.92%	13
98.	2	25.00%	6	75.00%	8
99.	3	50.00%	3	50.00%	6
100.	0	0.00%	2	100.00%	2
101.	0	0.00%	1	100.00%	1
102.	0	0.00%	1	100.00%	1
103.	0	0.00%	1	100.00%	1
<b>totali</b>	<b>8'887</b>	<b>47.24%</b>	<b>9'925</b>	<b>52.76%</b>	<b>18'812</b>



## **280. Promozione culturale**

### **Eventi organizzati dall'ufficio cultura ed eventi o dalla Città:**

- Music on ice - Gran Gala di pattinaggio artistico
- Prova generale del Concerto del Venerdì Santo
- Concerto del Venerdì Santo
- 1° Agosto della Casa anziani comunale
- RaZZismo?
- Serate d'ascolto Bellinzona - 5 eventi di guida all'ascolto di musica classica e di concerti particolari
- Mongolfiera per 50° Ass. dipendenti comunali
- Aperitivo dei dipendenti comunali
- Belliestate
- Festeggiamenti Alptransit
- Apertura nuova stazione FFS di Bellinzona
- Giornata del patrimonio mondiale
- Torneo di calcio dei Dipendenti comunali
- Festa Nazionale 1° Agosto
- Cerimonia assegnazione Premio cultura e Cerimonia di fine anno del Municipio
- Mostra "Scritture del mondo"
- Natale a Bellinzona
- Oblò casa anziani - mostre arte e fotografia
- Accensione Albero di Natale
- Cerimonia dei 18enni
- Serata dei volontari
- Festa di chiusura delle Scuole Nord
- Mercato di Lucerna a Bellinzona
- Festa di chiusura delle Scuole Sud
- Giornata internazionale dei musei
- Campionati Europei di calcio
- Com.X - festival della comicità al Teatro Sociale
- Inaugurazione Alptransit
- Concerto di Natale della Camerata dei castelli
- Librarsi al parco - 3 eventi
- Mercatino natalizio Scuole Nord
- Perbacco! - festa della vendemmia
- Energy Day AMB
- Electric Marathon
- Villa dei Cedri - diverse mostre ed eventi e attività varie
- Mercatino dell'usato delle Scuole comunali
- Concerto Progetto Marta Argerich
- Festival Territori

**Eventi in collaborazione con Organizzazione turistica regionale sede Bellinzonese e Alto ticino:**

- Seismographic Sounds”Somewhere in Between the Lines di Sabina Lang & Daniel Baumann - esposizione
- Reperti del castello di Serravalle - esposizione
- Presepi da tutto il mondo - esposizione
- Mary Shelley & the Frankenstein’s idea - esposizione
- Dreamland Alps - esposizione
- Mercato di Natale in Castelgrande
- Giornata dei castelli
- Unesco Days

**Coordinamento e sostegno all’organizzazione di manifestazioni (ricorrenti e occasionali)**

**Manifestazioni ricorrenti:**

- Porte aperte sul cinema dal mondo - 3 eventi
- Arrivo Re Magi
- Mercalibro - 12 eventi
- Carnevale Rabadan
- Buseccata di Daro
- Concerto Scuole Rudolph Steiner
- Espo Ticino
- Military Cross
- Espoticino
- Primo passaggio ufficiale Alptransit
- L’estro armonico - 3 eventi
- Musik aus der Welt - 3 eventi
- Giornata mondiale dell’Autismo - 2 eventi
- Festa in Pittureria FFS
- Japan Matsuri
- I concerti di S. Biagio - 6 eventi
- Torneo internazionale di calcio Under 18
- Torneo internazionale di Basket Under 15 del Basket Club 79
- Concerto pasquale della Civica filarmonica
- Slow Up
- Slow Up (animazioni Settore giovani dell’AC Bellinzona)
- Burgh in féra
- Mercantico - 6 eventi
- Storie controvento
- Suonar di sabato - 6 eventi
- Libri al sole
- Luna park
- Tombola dell’Oratorio di S. Biagio
- Festa del 1° Maggio
- Voliamoaerofilatelia
- Auto in Burg
- Voliamoaerofilatelia - mostra
- Fiori musicali di Bellinzona - 4 eventi
- Spada nella Rocca



Documentazione statistica allegata al Consuntivo 2016

---

- Pranzo benefico del Kiwanis Club per la Culla S. Marco
- Concerto allievi della Scuola di Ivano Torre
- Festa del quartiere Semine
- Bellinzona Blues Sessions
- Montebello festival - 5 serate
- Slow Music - 8 serate
- Cantar di pietre - 3 serate
- GREST (colonia diurna)
- Meeting internazionale di atletica GAB
- Bellinzona Beatles Days
- Evento di svizzera Turismo
- Castle on Air
- Festa ad Artore per il 1° di Agosto
- Cinema a Castelgrande
- Circo Nock
- Sportissima
- Circo Nock
- Festival Babel
- Feste di Artore
- Festival della formazione continua
- Strada in festa
- Bikers Bellinzona a Strada in festa
- Rassegna Minimusica
- Serata di beneficenza della Croce Rossa di Bellinzona
- Mercato speciale d'autunno - 4 eventi
- Rassegna dei prodotti tipici ticinesi / Festa d'autunno
- Mostra micologica
- Gala del Gruppo mandolinisti Bellinzone
- Castellinaria festival cinematografico internazionale
- Mercato del sabato
- Circo Knie
- Circo Royal
- Lecamminostorie
- Gala dell'Orchestra di fisarmoniche bellinzone
- Arrivo di San Nicolao
- Gala della Civica filarmonica di Bellinzona
- Gospel & Spirituals - 2 eventi
- Mercatino di Natale - 2 eventi
- Rassegna Lanterna Magica
- Mercatino di Natale ACAT - 2 eventi
- Gala della Fondazione del patriziato di Bellinzona
- Cerimonia di consegna della bandiera delle ex Guardie del Papa
- Cerimonia di festeggiamenti degli apprendisti del Cantone
- Concerto Banda aggregata Carasso, Gorduno e Daro - 2 eventi
- Festa-ballo di Primavera
- Spettacolo di AreaDanza al Teatro Sociale
- Guardando insieme - festival cinematografico
- Torneo internazionale di Judo "Città dei 3 castelli"
- Mercato del mercoledì
- Festa del Lunedì di Pentecoste del Gruppo "Nümm da Prada"
- Festa "Nümm da Prada"
- Castellidicarta

Documentazione statistica allegata al Consuntivo 2016

---

- Concerto del Coro Castelgrande a favore del villaggio di Prada
- Concerto Accademia di Corno
- Running & Walking Day
- Percorsi medico-culturali della Fondazione Sasso Corbaro per le Medical Humanities
- Evento Coopaso presso la Carrozzeria Isolabella
- Go & Run
- Via Crucis
- Servizi multimediali Wambo (giornata informativa) - 5 eventi
- Festa della chiesa del Sacro Cuore
- Convegno numismatico
- Literacy Day e Serata di lettura pubblica
- Sfilata di moda "Belli in zona" della Società commercianti Bellinzona
- Rassegna musicale Dyapason (HMI)
- Lingue & Sport Kids
- Swissman Xtreme Triathlon
- Evento AMB
- Concerto Banda estiva della Svizzera italiana
- Festival dell'educazione
- Settimana della Francofonia
- Opera del Festival Ticino Musica
- Daro in piazza
- Concerto Camerata dei castelli - 2 eventi
- Processione degli Ulivi
- Chitarre ai castelli - 2 eventi
- Mostra "I volti della Misericordia"
- Premio SIA
- Giornata della donna di Amnesty International
- Earth Hour
- L'eco delle voci
- Villaggio dei bambini
- Mostra archeologica "Scavi al Palasio"
- Performa festival
- Pumptrack - 2 eventi
- Swingando con il pianoforte di Totò
- Mostra artista Judith Wegmann promossa da Lions Club
- Torneo Trophy Under 15 di Ticino Unihockey
- Gara canoistica Ticino-Moesa
- Tour de Suisse pour la dignité
- Festa della Comunità Semine - 2 eventi
- Giocolandia
- Mostra del Museo in erba
- Presepe della Comunità del Sacro Cuore
- Concerto dei Licei di Bellinzona e Locarno
- Concerto Société de Musique "L'Avenir le Mouret" di Friburgo
- Concerto Coro "Intantocanto"
- Processione Corpus domini
- Festa di chiusura della Scuola di danza di Catteruccia
- Riprese film indiano Bangara - 2 eventi
- Concerto TI-X- Project
- Concerto "Il Viaggio"
- Torneo di rugby olimpico
- Gigathlon Switzerland

Documentazione statistica allegata al Consuntivo 2016

---

- Concerto Steelband Stählchäfer
  - Giornata di letture VPOD
  - Azione per ricordare lo sciopero generale delle Donne
  - Spazio dialogo
  - La Meseda (agriturismi in Corte)
  - Esposizione itinerante per 150° CRS
  - Schweiz aktuell am Gotthard
  - RSI al Mercato (Rete 1 "On the Road")
  - Castle on air OFF-Concerto Omar Pedrini
  - Produzione film Bollywood
  - Spettacolo Compagnia "Stradini"
  - Festa dei Monti di Ravecchia
  - Esposizione di auto d'epoca
  - Schweizer express
  - 50° Migros Bellinzona
  - Street Food Festival
  - Rotary Day
  - Esposizione auto d'epoca
  - Festa post partita di Coppa svizzera ACB-Zurigo
  - Manifestazione per abrogare la Legge LIA
  - RSI a Cantar di pietre - 2 eventi
  - Mini torneo dimostrativo del Tennis Club Bellinzona
  - Tour della svolta energetica WWF
  - Concerto dei Nomadi
  - Campeggio Scout di S. Antonino
  - Insectophobie
  - Festa del Quartiere di Via A. Di Sacco
  - Festa per i giovani della Banca UBS
  - Giornata mondiale della nonviolenza
  - Inaugurazione Tensy-dome di Villa dei Cedri
  - Concerto Coro Castelgrande
  - Staffetta Serta Scout Bellinzona
  - Evento all'Espocentro - 3 eventi
  - La Via Lattea (rassegna musicale)
  - Conferenza su app e e-book per bambini
  - Manifestazione politica VPOD
  - Mostra "Tracce effimere"
  - Manifestazione Comunità curda in Ticino
  - Rassegna cantonale dei Cori dell'Associazione ticinese Terza età
  - Giostra d'epoca in piazza
  - Festa privata Manor
  - Swiss Expo Wine
  - Rassegna astigiana
  - Mostra benefica "Una zampa sul cuore"
  - Torneo internazionale Giovani discatori della Turrita
  - Giornata del Bastone bianco UNITAS
- 
- 16 eventi/feste presentati presso Espocentro e/o Palasport
  - Eventi minori privati
  - Circa 39 eventi/progetti caduti, annullati o non autorizzati

**Contributi elargiti nel 2016 :**

- AMOPA – Gruppo Ticino	fr.	1'000.00
- Associazione Amici dell'organo Antegnati	fr.	3'000.00
- Associazione Amici del Teatro del Tempo	fr.	4'000.00
- Associazione Babel	fr.	13'000.00
- Associazione Chamber Music Project	fr.	12'000.00
- Associazione Chitarre ai Castelli	fr.	2'000.00
- Associazione Eventos Tango	fr.	1'000.00
- Associazione Leggere e Scrivere della Svizzera it.	fr.	2'500.00
- Associazione il Museo in erba	fr.	12'000.00
- Bellinzona Musei	fr.	12'000.00
- Bellinzona Teatro	fr.	4'000.00
- Biennale Manifesta 11 Zurigo	fr.	1'000.00
- Cantar di Pietre	fr.	4'000.00
- Castellinaria Festival Internazionale cinema giovane	fr.	30'000.00
- Centro d'Arte Contemporanea	fr.	2'500.00
- Centro di dialettologia e di etnografia	fr.	1'000.00
- Cinema a Castelgrande	fr.	5'000.00
- Circolo di cultura	fr.	500.00
- Civica Filarmonica di Bellinzona	fr.	42'000.00
- Club amici della BISI	fr.	7'200.00
- Concerto "Camerata dei Castelli"	fr.	12'530.00
- Concerto OSI, Coro e Solisti della RS in Collegiata	fr.	20'000.00
- Federazione Ticinese Società di Canto	fr.	2'000.00
- Festival Internazionale del Film Locarno	fr.	20'060.00
- Fiori musicali della Svizzera italiana	fr.	8'000.00
- Fondazione Ares Autismo	fr.	2'500.00
- Fondazione Patriziato di Bellinzona	fr.	8'000.00
- Fondazione Sasso Corbaro	fr.	10'000.00
- Free Green Music	fr.	2'000.00
- Gruppo mandolinisti del Bellinzone	fr.	500.00
- Gruppo Micologico Bellinzone e Valli	fr.	500.00
- I Concerti di San Biagio	fr.	1'000.00
- Jardin Musical	fr.	5'000.00

Documentazione statistica allegata al Consuntivo 2016

---

- La Spada nella Rocca	fr.	13'000.00
- Fondazione LuganoMusica – Progetto Martha Argerich	fr.	7'500.00
- Ondemedia	fr.	2'000.00
- Orchestra di fisarmoniche Bellinzonesi	fr.	2'300.00
- OTR Bellinzonese e alto Ticino	fr.	40'000.00
- Progetto mostra fotografica Tracce Effimere	fr.	500.00
- Pubblicazione “Guardare avanti e altrove”	fr.	1'000.00
- Serate d’ascolto	fr.	6'483.20
- Slow Music	fr.	4'500.00
- Società Cooperativa Paso Coopaso Music Events	fr.	11'250.00
- Società di Canto Coro Castelgrande	fr.	300.00
- Società Rabadan	fr.	2'500.00
- Società Svizzera di Pedagogia Musicale	fr.	1'000.00
- Spazio culturale temporaneo	fr.	2'000.00
- Ticino Musica	fr.	2'500.00

## **510. Servizio sociale**

### **Ufficio opere sociali**

	<b>2016</b>
<b><u>SUSSIDI USSI</u></b>	
partecipazione comunale 25%	<b>2'418'056.96</b>
<b><u>RICHIESTE LAPS</u></b>	
Protocollo inoltrati	537
Ammontare prestazione erogata dal Cantone (fr.150.00)	<b>80'550.00</b>
Inchieste morosi LAMAL retribuzione da IAS	<b>10'930.00</b>
<b><u>SUSSIDI PER COLONIE</u></b>	
no. casi	0
importo complessivo	0

Il dato del IV. trimestre inerente alla partecipazione delle spese USSI non è ancora stabile in quanto da verificare con le osservazioni sia da parte nostra che dall'Ufficio del sostegno sociale.

La diminuzione del 15% circa degli incarti laps formalizzati nel corso del 2016 è dovuta alla nuova disposizione del SCPS che prevede l'inoltro dei rinnovi/revisioni delle prestazioni afi/api ogni 2 anni; precedentemente le revisioni erano effettuate annualmente.

## **Servizio sociale comunale**

Casi aperti al 1.1.2016 **224**

Nuove segnalazioni nel 2016 **112**  
**336**

Chiusi nel corso del 2016 **93**

**di cui:**

- 34 casi chiusi diversi motivi
- 23 cambio domicilio
- 8 decessi
- 17 misure di curatela
- 11 segnalazione altri servizi

Totale casi aperti al 31.12.2016 **243**

### **Analisi delle 112 nuove segnalazioni**

#### **Provenienza**

Polizia comunale **13**

Servizi comunali **5**

Altri servizi **23**

Autosegnalati **50**

Altro (famigliari, medici, amici, ...) **21**

TOT **112**

#### **Problemi esposti**

Sfratto **9**

Decesso **1**

Problemi sociali / amministrativi **57**

Problemi finanziari **45**

TOT **112**

#### **Gruppi di età**

Minorenni **0**

18-25 anni **29**

26-30 anni **12**

31-69 anni **63**

Over 70 **8**

TOT **112**

**CURATELE al 31.12.2016 Lisa Bernasconi: 2**

**CURATELE al 31.12.2016 Michele Ostini: 25**

**CURATELE al 31.12.2016 Simone Versi: 33**

**CURATELE al 31.12.2016:**

art. 308-309	3 (accertamento paternità)
art. 325	1
art. 392.1	1
art. 392.1	1 (ad hoc)
art. 393	1 (di sostegno)
art. 394-5	18 (amministrazione e rappresentanza)
art. 398	8 (curatela generale)

Totale 3 accertamenti paternità e 30 curatele, segnalate da ARP, di cui 5 famiglie, 4 stranieri (2 perm. C – 2 perm. B), 15 AI+PC, 5 AVS+PC, 1 salariati, 2 scolari, 2 senza reddito, 1 salario+AFI, 5 USSI, nessuna segnalazione da parte Cantone.

\*\*\*\*\*      \*\*\*\*\*      \*\*\*\*\*      \*\*\*\*\*      \*\*\*\*\*      \*\*\*\*\*

**Sussidi Fondo comunale 2016**

Famiglie:	9 domande,	accolte 1,	totale	Fr.	4'750.00
Singoli:	1 domande,	accolte 2,	totale	Fr.	2'730.00
Funerali:	6 domande,	accolte 4,	totale	Fr.	16'002.60
			totale generale	Fr.	22'482.60



**Contributi al Cantone per provvedimenti protezione Lfam e contributi ad attività di sostegno alle famiglie**

<b><u>Associazione</u></b>	<b><u>Contributo 2016</u></b>
Asilo Nido Baby's House	fr. 3'373.45
Asilo Nido Fantasilandia	fr. 16'099.95
Asilo Nido Il Carillon	fr. 1'192.00
Asilo Nido L'ape Maia	fr. 5'706.80
Associazione Art'è Bambini	fr. 1'000.00
Associazione famiglie diurne	fr. 34'116.45
Associazione Gatta ci cova	fr. 2'209.05
Associazione genitori Scuole Sud	fr. 70'000.00
Associazione La Corte dei Bambini	fr. 423.40
Associazione Latte e Miele	fr. 2'503.60
Associazione Spazio Aperto	fr. 8'000.00
Centro attività extrascolastiche	fr. 584.50
Centro Cristiano	fr. 10'815.25
Cooperativa Baobab	fr. 2'000.00
Il Bianconiglio	fr. 11'459.60
Culla San Marco	fr. 60'624.95
<b>Totale</b>	<b>fr. 230'109.00</b>

**Autorità regionale di protezione 15 sede di Giubiasco**

Casi aperti per la Città di Bellinzona al 31.12.2016 suddivisi per articoli del Codice Civile Svizzero

Minorenni

		<b>Casi aperti</b>
art. 298 CC	esercizio dell'autorità parentale da parte di un sol genitore	241
art. 327.a-c	minori in vista di adozione	2
art. 298a CC	autorità parentale congiunta	318
art. 307 CC	protezione del minore – misure opportune	22
art. 308 CC	curatela	33
art. 306.2	minori non accompagnati	4
art. 310 CC	privazione della custodia parentale	7
art. 324 e 325 CC	protezione della sostanza del figlio	2
art. 306 CC	curatela per collisione di interessi	1
art. 368 vCC	tutela	7
	<b>TOTALE</b>	<b>637</b>

Maggiorenni

		<b>Casi aperti</b>
art. 394/395/396	curatela rappresentanza e gestione del patrimonio e cooperazione	2
art. 396	curatela cooperazione	4
art. 393 CC	curatela di sostegno	10
art. 394 CC	curatela di rappresentanza	2
art. 393/394/395 CC	curatela di sostegno, rappresentanza e gestione del patrimonio	4
art. 394/395 CC	curatela di rappresentanza e gestione del patrimonio	177
art. 398 CC	curatela generale	98
	<b>TOTALE</b>	<b>297</b>

Si fa presente che:

1. A partire dal 1° gennaio 2013 è entrato in vigore il nuovo diritto tutorio e le Commissioni tutorie sono state sostituite dalle Autorità regionali di protezione.
2. A partire dal 1° aprile 2013 Bellinzona non è più Comune sede. Infatti, a seguito della fusione tra l'Autorità regionale di protezione no. 14 di Bellinzona e la 15 di Giubiasco, la 14 è stata abrogata.

## **520. Casa Anziani**

### **Capacità delle Case Anziani Comunali di Bellinzona**

148 posti fissi per soggiorni definitivi

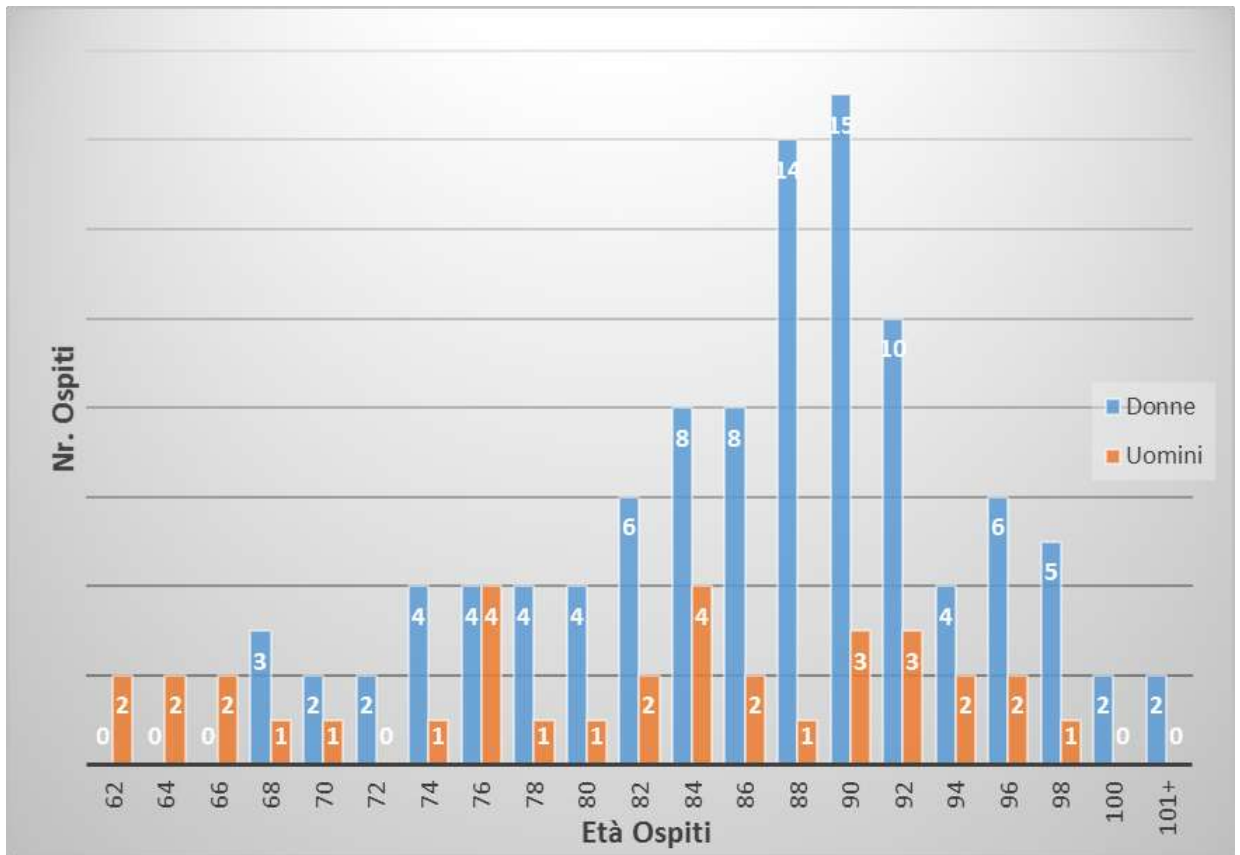
	<b><u>2016</u></b>	<b><u>2015</u></b>	<b><u>2014</u></b>	<b><u>2013</u></b>	<b><u>2012</u></b>	<b><u>2011</u></b>
Giornate di presenza totali:	30'967	26'081	26'088	26'163	26'132	26'153
Indice di occupazione:	99.8%	99.2%	99.3%	99.5%	99.2%	99.5%
Persone in Lista d'attesa:	166	183	186	239	211	238

### **Rotazione Posti - Decessi**

1992:	6	uomini	3	-	donne	3	
1993:	11	uomini	1	-	donne	10	
1994:	17	uomini	5	-	donne	12	
1995:	6	uomini	1	-	donne	5	
1996:	10	uomini	4	-	donne	6	
1997:	16	uomini	6	-	donne	10	
1998:	14	uomini	3	-	donne	11	
1999:	14	uomini	7	-	donne	7	
2000:	14	uomini	4	-	donne	10	
2001:	11	uomini	4	-	donne	7	
2002:	15	uomini	5	-	donne	10	
2003:	20	uomini	5	-	donne	15	
2004:	23	uomini	6	-	donne	17	
2005:	19	uomini	4	-	donne	15	
2006:	21	uomini	7	-	donne	14	
2007:	25	uomini	4	-	donne	21	
2008:	19	uomini	3	-	donne	16	
2009:	17	uomini	6	-	donne	11	
2010:	19	uomini	7	-	donne	12	
2011:	16	uomini	4	-	donne	12	
2012:	20	uomini	5	-	donne	15	
2013:	17	uomini	7	-	donne	10	
2014:	20	uomini	5	-	donne	15	
2015:	08	uomini	2	-	donne	06	
2016:	19	uomini	5	-	donne	14	

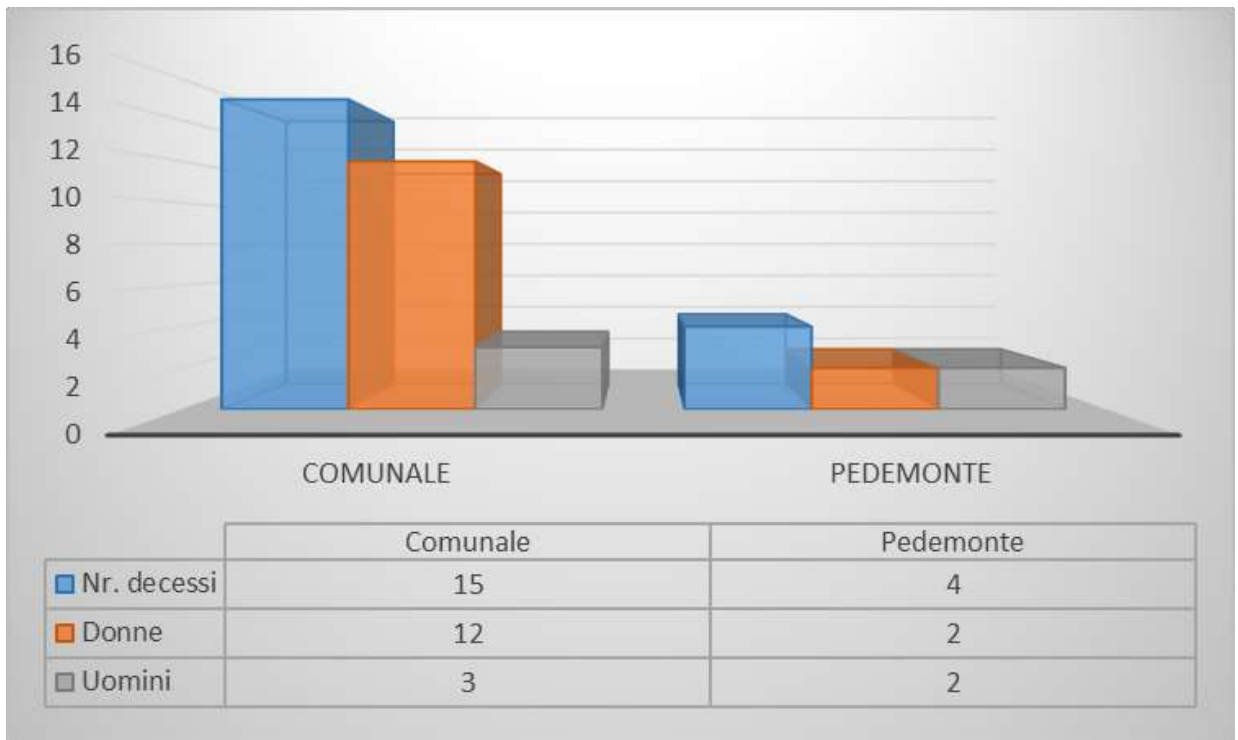
Rotazione media  
negli ultimi 25 anni:  
16 decessi all'anno

**Età ospiti: Situazione al 31.12.2016**



**Età media: 84.72**

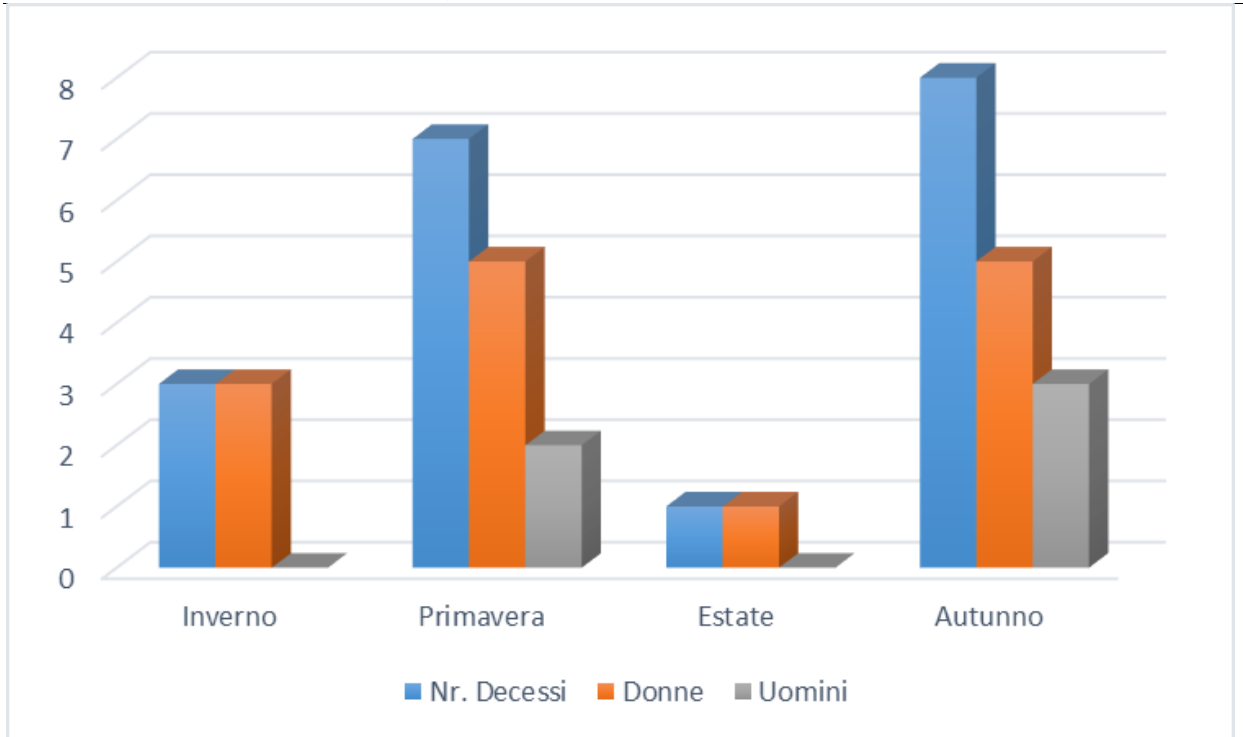
**Decessi: anno 2016**



**Permanenza media totale: 4 anni e 7 mesi**

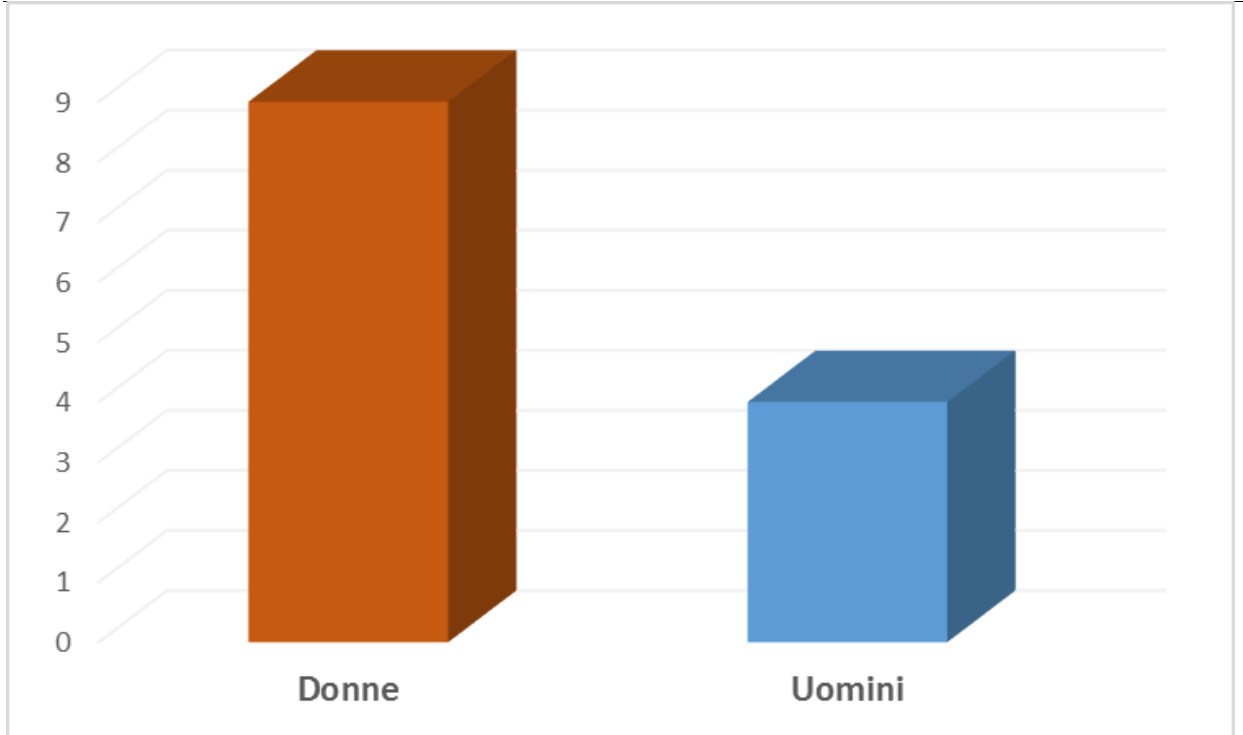
**Stagione in cui è avvenuto il Decesso – anno 2016**

Documentazione statistica allegata al Consuntivo 2016



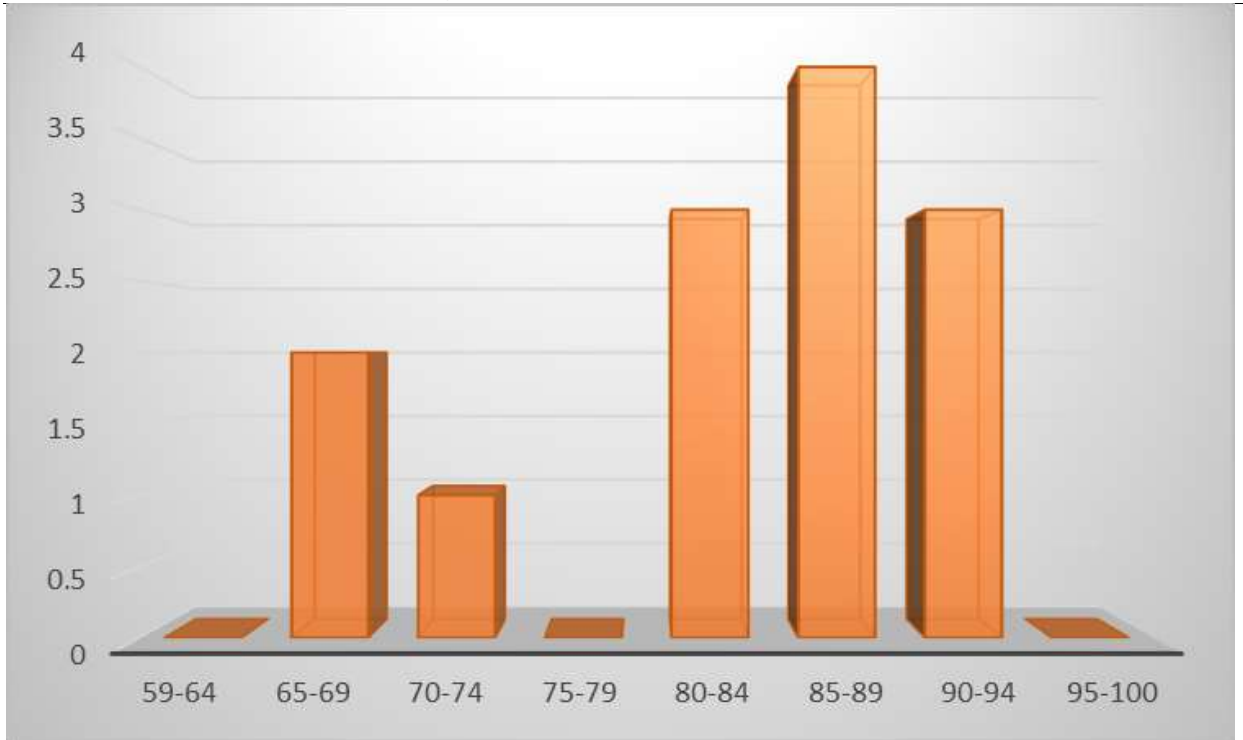
**Nuove Ammissioni – anno 2016**

Documentazione statistica allegata al Consuntivo 2016



**Età nuove Ammissioni – anno 2016**

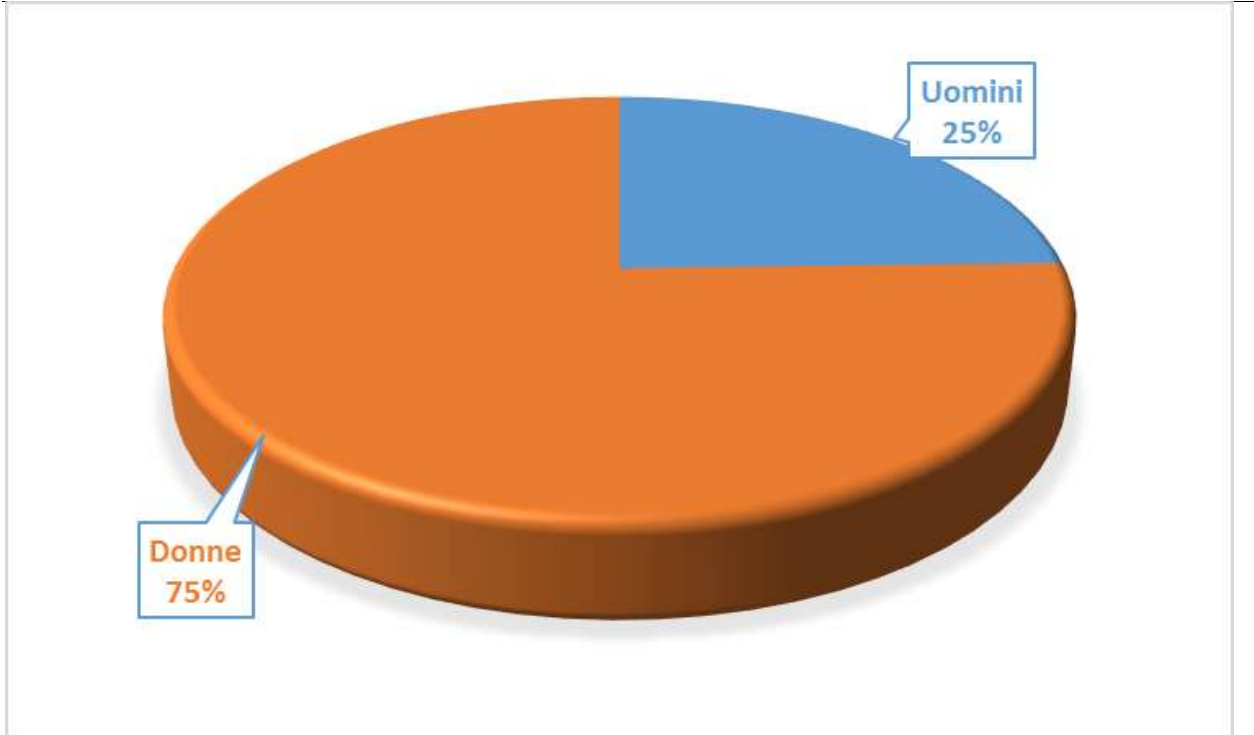
Documentazione statistica allegata al Consuntivo 2016



**Ospiti: suddivisione Donne – Uomini (31.12.2016)**



Documentazione statistica allegata al Consuntivo 2016



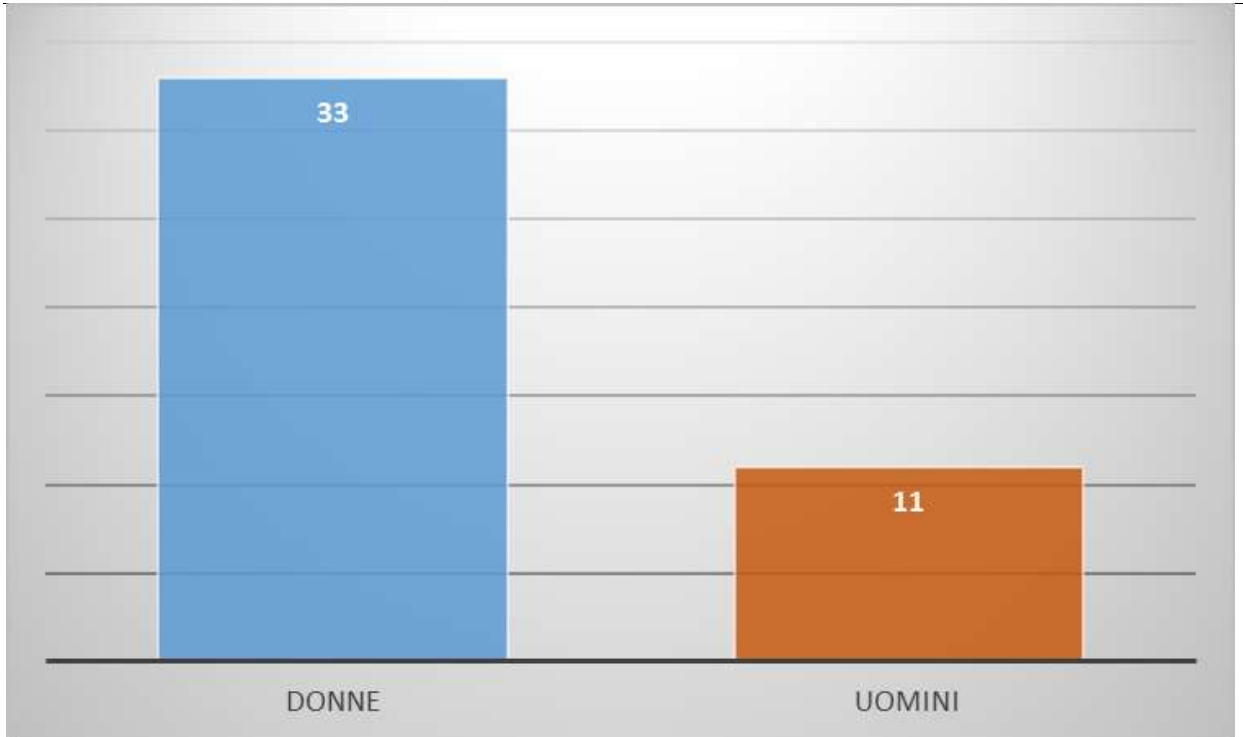
**Ospiti: Retta giornaliera (31.12. 2016)**

Documentazione statistica allegata al Consuntivo 2016



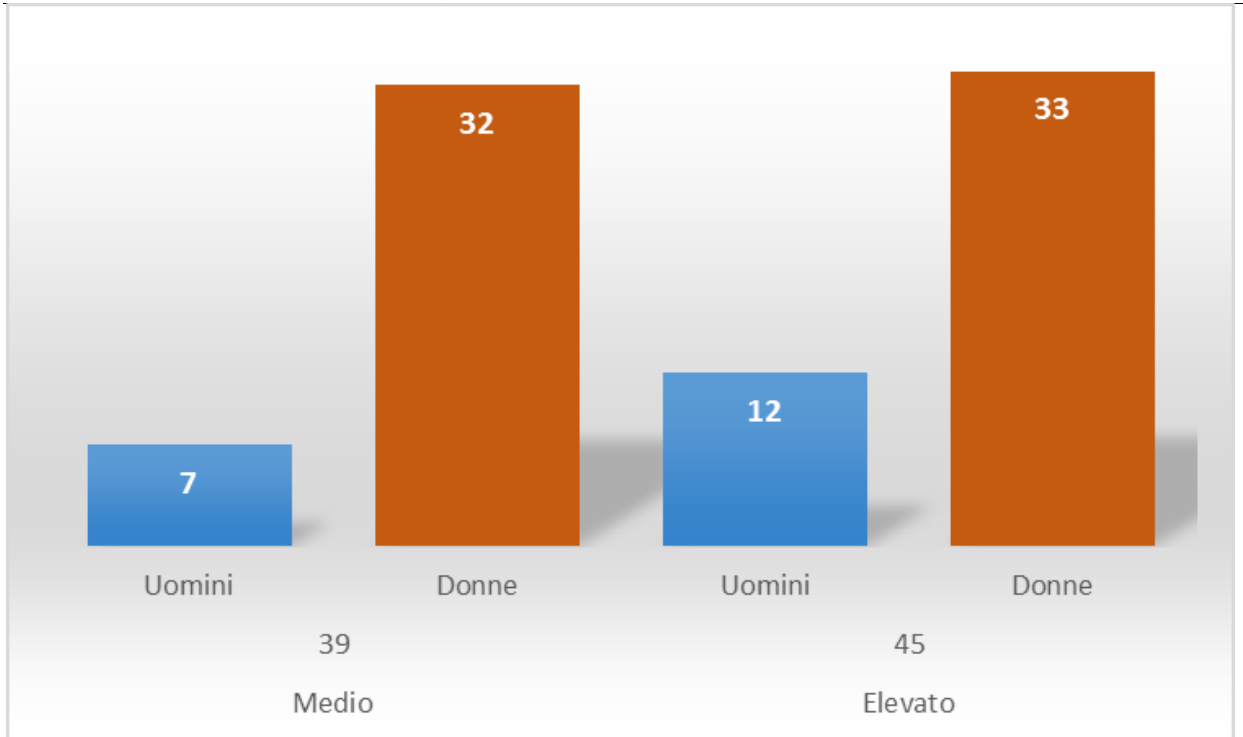
**Ospiti che usufruiscono della Prestazione Complementare (31.12.2016)**

Documentazione statistica allegata al Consuntivo 2016



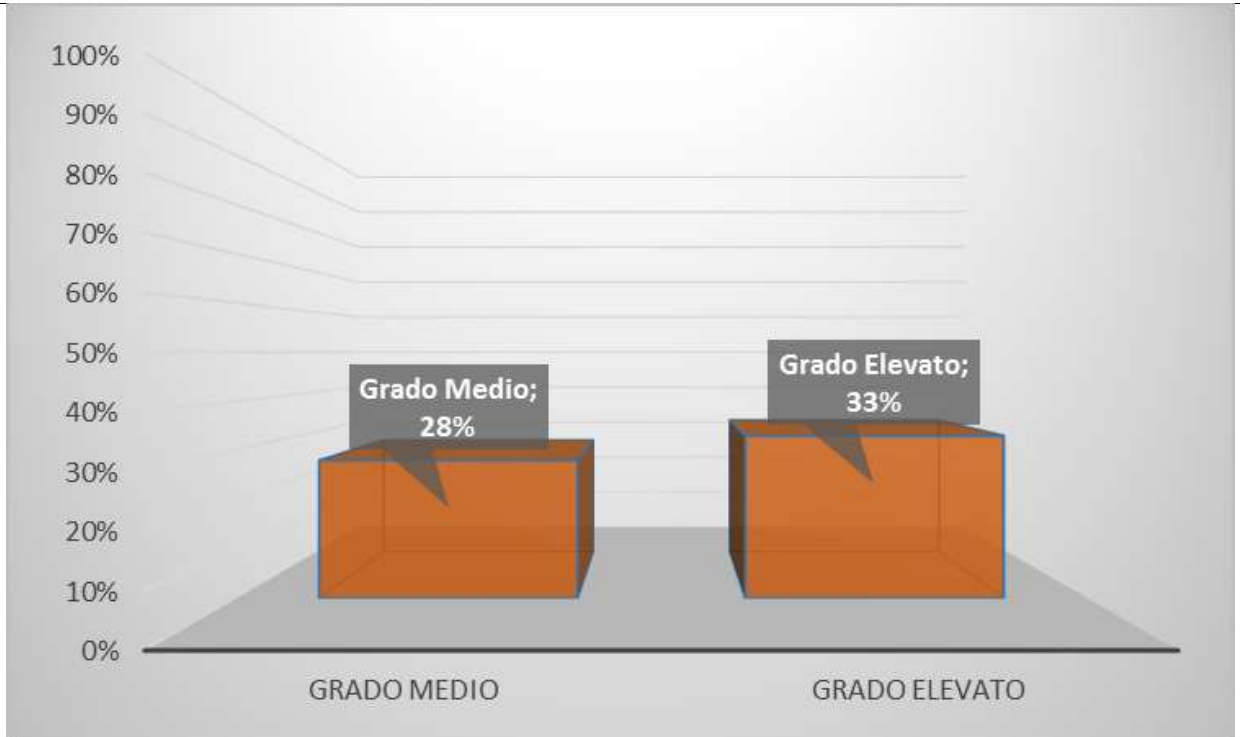
**Ospiti che ricevono l'Assegno Grande Invalido (31.12.2016)**

Documentazione statistica allegata al Consuntivo 2016



**Ospiti che ricevono l'Assegno Grande Invalido (31.12.2016)**

Documentazione statistica allegata al Consuntivo 2016



**Effettivo del personale al 31.12.2016 – 125.70**

Unità di lavoro	Persone impiegate	Uomini	Donne	CH	Domiciliati/ permesso B	Frontalieri
-----------------	-------------------	--------	-------	----	-------------------------	-------------

Documentazione statistica allegata al Consuntivo 2016

Settore amministrativo	4.50	5	3	2	5	-	-
Settore alberghiero	30.60	40	4	36	34	6	-
Settore infermieristico	85.95	108	20	88	80	27	1
Personale terapeutico	2.85	4	-	4	4	-	-
Servizio tecnico e trasporto	1.80	2	2	-	2	-	-

**Rotazione del personale**

	2000	2001	2002	2003	2004	2005	2006	2007	2008	2009
Settore amministrativo	1.0	--	--	1.0	--	--	--	--	--	--
Settore alberghiero	--	1.5	2.0	1.0	1.0	1.0	1.0	1.5	1.0	0.5
Settore infermieristico	6.4	2.8	6.0	7.3	4.0	0.3	--	2.15	3.6	2.4

	2010	2011	2012	2013	2014	2015	2016
Settore amministrativo	--	--	--	--	--	--	--
Settore alberghiero	1.8	--	0.5	1.8	--	0.5	2.7
Settore infermieristico	3.2	2.5	1.7	2.5	1.5	5.3	1.9

**600. Sezione Ufficio tecnico**

Nel 2016, il personale dei SUC-Servizi Ausiliari, ha contribuito all'organizzazione delle manifestazioni qui elencate, con i seguenti oneri :

Documentazione statistica allegata al Consuntivo 2016

<b>RICHIEDENTE</b>	<b>DATA ESECUZIONE</b>	<b>IMPORTO PREVENTIVO</b>	<b>IMPORTO CONSUNTIVO</b>
Mercalibro	13.01.2016		897.00
The Billighen Band Carnevale Roveredo	25.01-01.02.2016	348.50	180.00
Palco Espocentro Festa Folkloristica	30.01.2016	3'316.00	2'172.20
Tombola Oratorio S. Biagio	31.01.2016	421.00	421.00
Museo in Erba	15.02.2016	277.00	192.75
Mercalibro	febbraio		791.50
Mostra Madonna delle Grazie	10.02-29.11.2016	9'696.25	9'316.50
Mercalibro	02.03.2016		901.40
Festa delle Officine FFS	19.03.2016	1'185.50	1'185.50
Razzismo? Evento e esposizione itinerante ...	19.03.2016	5'090.00	3'352.50
Espo Ticino	11-20.03.2016	3'708.75	3'190.95
Concerto del Venerdì Santo	25.03.2016	11'493.50	11'273.45
Mostra Castelgrande "Seismographic Sounds"	24.03-20.06.2016	22'114.35	16'178.80
Light it blue - Giornata mondiale dell'Autismo	02.04.2016	5'799.00	5'535.00
Mercalibro	06.04.2016		940.50
Concerto in Corte Civica filarmonica	09.04.2016	1'313.75	1'261.00
Japan Matsuri	09.04.2016	530.00	258.50
Slow Up	17.04.2016	2'041.00	1'986.00
Pumptrack 2016 - Festa della mobilità	13-20.04.2016	7'111.00	5'258.25
Mostra Judith Wegmann 16	20-24.04.2016	1'205.00	501.90
Burg in festa fra i castelli	24.04.2016	6'775.00	5'643.50
Mercatino dell'usato scuole comunali	27.04.2016	2'540.00	1'987.50
Bancarelle ETB Castelgrande	28.04.2016	445.50	445.50
Festa del 1. maggio UNIA	28.04-01.05.2016	892.50	282.00
Chitarre ai castelli	30.04.2016	4'277.50	3'205.15
Sfilata di moda SCB	30.04.2016	5'323.75	4'926.90
Voliamo Filatelia	02.05.2016	645.50	422.75
Mercalibro	04.05.2016		875.50
Tour de Suisse pour la Dignité	04.05.2016	744.00	441.25
Festa comunità Semine	05.05.2016	2'355.00	2'052.25
Giocolandia 2016 - XIII edizione	07-08.05.2016	2'872.50	1'811.00
Auto in Burg	13-15.05.2016	3'620.00	3'170.25
Kiwanis Club 2016 - Pranzo Culla San Marco	21.05.2016	945.50	865.50
La Spada nella Rocca	21-22.05.2016	6'372.50	6'364.00
Mercantico La Brocante	27.05.2016		376.50
Evento al Teatro Sociale	01.06.2016	8'755.00	8'961.50
Mercalibro	01.06.2016		376.50
Festa estiva di Spazio aperto	12.06.2016	717.00	717.00
Festa finale Scuole Sud Area Lilla	13.06.2016	682.50	277.00
Festa finale Scuole Nord	14.06.2016	1'174.00	1'065.50
alter Meier Lumino	14-15.06.2016	366.00	366.00
"Territori" - IV edizione della rassegna di teatro ...	12-16.07.2016	3'499.25	2'137.00
Museo in Erba	17.06.2016	988.00	409.75
Festa quartiere Semine	17-18.06.2016	2'493.75	2'284.50
La meseda in corte	18.06.2016	3'774.00	2'727.40

Documentazione statistica allegata al Consuntivo 2016

Blues Sessions 2016 Piazza Governo	23-25.6.2016	10'610.00	6'464.95
Mercantico La Brocante	25.06.2016		288.50
Montebello festival 2016 12.a edizione	28.06-09.07.2016	13'740.00	12'972.80
GREST - Colonia diurna - seconda edizione	04-15.07.2016	5'278.75	4'837.50
Mercalibro	06.07.2016		755.50
Ticino musica	18.07.2016	3'267.50	2'922.05
Concerto Besi	19.07.2016	1'185.50	877.00
Bellinzona Beatles Days - conducta	21.07.2016	4'432.50	4'349.05
Bellinzona Beatles Days - Castle on air OFF 2016	21-23.07.2016	1'935.00	10'481.50
24° Concorso Ippico Ascona	21-24.07.2016	200.00	200.00
Castle on Air	29-31.07.2016	2'665.00	774.75
Slow Music 2016 IV edizione	luglio-agosto	5'752.50	5'840.50
Festa 1° agosto Casa anziani comunale	01.08.2016		303.50
Mercalibro	03.08.2016		903.25
I Castelli di Serravalle	05.08-23.10.2016		6'757.00
Cerimonia di fine tirocinio apprendisti	23.08.2016	3'708.75	3'329.00
Daro in piazza	26-27.08.2016	1'065.50	1'065.50
Concerto bis banda aggregata Daro-Carasso-Gorduno	27.08.2016	774.00	828.25
Mercalibro	07.09.2016		605.75
Giornata internazionale dell'alfabetizzazione	08-10.09.2016	1'578.00	1'393.85
Casette Lucerna	10-11.09.2016	800.00	1'108.50
Festa Chiesa delle Semine	11.09.2016	1'294.00	1'264.00
Golf Club Patriziale Ascona	08-12.09.2016	1'200.00	1'500.00
Babel	15-18.09.2016		4'619.60
Feste campestri Gruppo giovani Artore	15-18.09.2016	685.50	482.75
Babel	15-18.09.2016	5'327.50	766.90
Strada in festa	18.09.2016	15'400.00	18'371.10
Bikers Bellinzona a Strada in festa	18.09.2016	240.00	240.00
Mercalibro	05.10.2016		724.75
Mercantico La Brocante	08.10.2016		308.40
Rassegna dei prodotti tipici ticinesi	14-16.10.2016	7'475.00	7'074.50
Festa per i collaboratori delle Officine FFS	22.10.2016	885.50	885.50
Palco Espocentro	22.10.2016	2'757.50	2'323.50
Mercati d'autunno	02-09-16-23.10.2016	10'595.00	9'225.40
Manifestazione politica VPOD	28.10.2016	1'393.75	934.00
Mercalibro	02.11.2016		805.50
Castellinaria Festival internazionale cinema giovane	12-19.11.2016	6'605.00	6'308.60
Festa Manor	03.12.2016		147.40
Concerto di gala Civica filarmonica	04.12.2016	4'997.50	4'589.25
Mercalibro	07.12.2016		881.25
Gospel & Spirituals	11.12.2016	1'082.50	866.90
Mercantico La Brocante	11.12.2016		404.25
Mercati di Natale	11-18.12.2016	18'305.00	13'235.25
Mostra benefica "Una zampa sul cuore"	11-18.12.2016	2'735.00	1'892.65
Mercatino di Natale a Castelgrande	15.12.2016	6'560.00	3'346.90
Mercatino natalizio delle Scuole Nord	15.12.2016	4'990.00	3'162.25



Documentazione statistica allegata al Consuntivo 2016

Palco Espocentro	16.12.2016	2'357.50	1'815.00
Mercantico La Brocante	18.12.2016		416.40
Camerata dei Castelli in Collegiata per Natale	22.12.2016	525.50	164.25
<b>Totale promozione culturale (280)</b>		<b>288'314.10</b>	<b>271'801.35</b>
Natale in Piazza	dicembre/gennaio		43'874.00
Mercato del Sabato	gennaio		11'265.00
Rabadan	04-09.02.2016	120'175.00	118'948.85
Mercato del Sabato	febbraio		9'012.00
Mercato del Sabato	marzo		6'759.00
Perbacco a Espo Ticino	11-30.03.2016		1'328.00
Mercato del Sabato	aprile		11'265.00
Mercato del Sabato	maggio		9'012.00
Mercato del Mercoledì	giugno		8'144.00
Mercato del Sabato	giugno		9'012.00
Mercato del Mercoledì	luglio		8'144.00
Mercato del Sabato	luglio		11'265.00
Mercato del Sabato	agosto		9'012.00
Open Doors - Aperitivo Casa Anziani/Municipio	04.08.2016		84.25
Mercato del Mercoledì	settembre		8'144.00
Mercato del Sabato	settembre		9'012.00
Perbacco	01-04.09.2016		61'024.45
Mercato del Mercoledì	ottobre		8'144.00
Mercato del Sabato	ottobre		11'265.00
Inaugurazione nuova Stazione FFS	15.10.2016		19'438.05
Associazione dipendenti Comune Bellinzona	22.10.2016		2'224.00
Mercato del Sabato	novembre		9'012.00
Mercato del Sabato	dicembre		11'265.00
<b>Totale promozione diverse (482)</b>		<b>120'175.00</b>	<b>396'653.60</b>

**702. Sezione pianificazione e licenze di costruzione**

**Dicastero del territorio**

Documentazione statistica allegata al Consuntivo 2016

**Statistica attività Dicastero territorio e mobilità – anno 2016**

Situazione al 31.12.2016	INCARTI INOLTRATI ANNO 2016 E RILASCIATI	INCARTI INOLTRATI ANNI PRECEDENTI E RILASCIATI	INCARTI INOLTRATI ANNO 2016 E NON ANCORA RILASCIATI	INCARTI INOLTRATI ANNO 2016 - DEC. NEGATIVE	INCARTI INOLTRATI ANNI PRECEDENTI - DEC. NEGATIVE	DOMANDE RITIRATE O RITORNATE	TOTALE
NOTIFICHE	111	64	39	1	2	0	217
LICENZE DI COSTRUZIONE	43	53	51	1	2	1	151
MUTAZIONE COMPOSTA / FRAZIONAMENTO	11	0	1	0	0	0	12
ABITABILITA'	6	67	0	0	0	0	73
CONTRAVVENZIONI	3	9	0	0	0	0	12
MULTE+SANZIONI/DEMOLIZ.	0	4	0	0	0	0	4
ISTANZE PRELIMINARI	11	0	0	0	0	0	11
INSEGNE	27	4	1	2	3	0	37
DIVERSI (richieste, constatazioni, verifica, reclami)	5	0	9	0	0	0	14
	<b>217</b>	<b>201</b>	<b>101</b>	<b>4</b>	<b>7</b>	<b>1</b>	<b>531</b>

La presente statistica non comprende : SOSPENSIONI LAVORI/RICORSI AL CONSIGLIO DI STATO

**650. Rifiuti e protezione ambiente**

A partire dall'1.7.2007 introduzione del nuovo Regolamento che prevede la tassa sul sacco per i rifiuti solidi urbani.

Documentazione statistica allegata al Consuntivo 2016

Nel corso del 2016 sono stati consegnati al Consorzio (totali comprensivi di IVA) :

**Rifiuti urbani comunali**

Gennaio	252.94 t.	SFr.	183.60	SFr.	46'439.80
Febbraio	269.76 t.	SFr.	183.60	SFr.	49'527.95
Marzo	279.24 t.	SFr.	183.60	SFr.	51'268.45
Aprile	275.00 t.	SFr.	183.60	SFr.	50'490.00
Maggio	279.02 t.	SFr.	183.60	SFr.	51'228.05
Giugno	265.08 t.	SFr.	183.60	SFr.	48'668.70
Luglio	258.70 t.	SFr.	183.60	SFr.	47'497.30
Agosto	251.74 t.	SFr.	183.60	SFr.	46'219.45
Settembre	277.84 t.	SFr.	183.60	SFr.	51'011.40
Ottobre	253.86 t.	SFr.	183.60	SFr.	46'608.70
Novembre	276.54 t.	SFr.	183.60	SFr.	50'772.75
Dicembre	283.08 t.	SFr.	183.60	SFr.	51'973.50
<b>Totale</b>	<b>3'222.80 t.</b>			<b>SFr.</b>	<b>591'706.05</b>

**Rifiuti urbani misti (ente sport)**

Gennaio	1.00 t.	SFr.	189.00	SFr.	189.00
Febbraio	1.10 t.	SFr.	189.00	SFr.	207.90
Marzo	1.14 t.	SFr.	188.99	SFr.	215.45
Aprile	1.32 t.	SFr.	189.02	SFr.	249.50
Maggio	1.40 t.	SFr.	189.00	SFr.	264.60
Giugno	2.42 t.	SFr.	189.01	SFr.	457.40
Luglio	2.84 t.	SFr.	189.00	SFr.	536.75
Agosto	2.92 t.	SFr.	189.01	SFr.	551.90
Settembre	1.58 t.	SFr.	188.99	SFr.	298.60
Ottobre	1.42 t.	SFr.	189.01	SFr.	268.40
Novembre	1.30 t.	SFr.	189.00	SFr.	245.70
Dicembre	1.40 t.	SFr.	189.00	SFr.	264.60
<b>Totale</b>	<b>19.84 t.</b>			<b>SFr.</b>	<b>3'749.80</b>

**Rifiuti urbani misti provenienti dal centro smaltimento Ex Birreria**

Gennaio	7.33 t.	SFr.	189.00	SFr.	1'385.35
Febbraio	10.69 t.	SFr.	189.00	SFr.	2'020.40

**Documentazione statistica allegata al Consuntivo 2016**

Marzo	8.27 t.	SFr.	189.00	SFr.	1'563.05
Aprile	9.34 t.	SFr.	189.00	SFr.	1'765.25
Maggio	18.06 t.	SFr.	189.00	SFr.	3'413.35
Giugno	11.94 t.	SFr.	189.00	SFr.	2'256.65
Luglio	12.09 t.	SFr.	189.00	SFr.	2'285.00
Agosto	7.42 t.	SFr.	189.00	SFr.	1'402.40
Settembre	10.15 t.	SFr.	189.00	SFr.	1'918.35
Ottobre	15.61 t.	SFr.	189.00	SFr.	2'950.30
Novembre	- t.			SFr.	-
Dicembre	16.32 t.	SFr.	189.00	SFr.	3'084.50
<b>Totale</b>	<b>127.22 t.</b>			<b>SFr.</b>	<b>24'044.60</b>

**Costo trasporti per smaltimento rifiuti urbani centro di raccolta**

Gennaio	1.00 pz.	SFr.	100.00	SFr.	100.00
Febbraio	2.00 pz.	SFr.	100.00	SFr.	200.00
Marzo	1.00 pz.	SFr.	100.00	SFr.	100.00
Aprile	1.00 pz.	SFr.	100.00	SFr.	100.00
Maggio	2.00 pz.	SFr.	100.00	SFr.	200.00
Giugno	3.00 pz.	SFr.	129.98	SFr.	389.95
Luglio	2.00 pz.	SFr.	129.98	SFr.	259.95
Agosto	1.00 pz.	SFr.	130.00	SFr.	130.00
Settembre	- pz.			SFr.	-
Ottobre	2.00 pz.	SFr.	129.98	SFr.	259.95
Novembre	- pz.			SFr.	-
Dicembre	3.00 pz.	SFr.	129.98	SFr.	389.95
<b>Totale</b>	<b>18.00 pz.</b>			<b>SFr.</b>	<b>2'129.80</b>

**Rifiuti urbani Consorzio di Ravecchia**

Anno 2016	2.1 t.	CHF.	1407.238	CHF	2'955.20
-----------	--------	------	----------	-----	----------

**Smaltimento rifiuti da scopatrici presso ACR**

Gennaio	3.78 t.	SFr.	188.99	SFr.	714.40
Febbraio	11.64 t.	SFr.	189.00	SFr.	2'199.95

Documentazione statistica allegata al Consuntivo 2016

Marzo	9.18 t.	SFr.	189.00	SFr.	1'735.00
Aprile	11.94 t.	SFr.	189.00	SFr.	2'256.65
Maggio	7.14 t.	SFr.	189.00	SFr.	1'349.45
Giugno	6.38 t.	SFr.	189.00	SFr.	1'205.80
Luglio	8.66 t.	SFr.	189.00	SFr.	1'636.75
Agosto	5.82 t.	SFr.	189.00	SFr.	1'100.00
Settembre	5.90 t.	SFr.	189.00	SFr.	1'115.10
Ottobre	11.88 t.	SFr.	189.00	SFr.	2'245.30
Novembre	2.90 t.	SFr.	189.00	SFr.	548.10
Dicembre	2.02 t.	SFr.	189.01	SFr.	381.80
<b>Totale</b>	<b>87.24 t.</b>			<b>SFr.</b>	<b>16'488.30</b>

**Smaltimento rifiuti da scopatrici tramite Congefi**

Gennaio	15.55 t.	SFr.	189.00	SFr.	2'938.95
Febbraio	31.08 t.	SFr.	189.00	SFr.	5'874.10
Marzo	14.94 t.	SFr.	189.00	SFr.	2'823.65
Aprile	32.38 t.	SFr.	189.00	SFr.	6'119.80
Maggio	20.62 t.	SFr.	189.00	SFr.	3'897.20
Giugno	27.16 t.	SFr.	129.60	SFr.	3'519.95
Luglio	24.97 t.	SFr.	129.60	SFr.	3'236.10
Agosto	26.77 t.	SFr.	129.60	SFr.	3'469.40
Settembre	25.00 t.	SFr.	129.60	SFr.	3'240.00
Ottobre	25.99 t.	SFr.	129.60	SFr.	3'368.30
Novembre	51.74 t.	SFr.	129.60	SFr.	6'705.50
Dicembre	14.38 t.	SFr.	129.60	SFr.	1'863.65
<b>Totale</b>	<b>310.58 t.</b>			<b>SFr.</b>	<b>47'056.60</b>

**Costo noleggio Welaki Congefi per Scopatrici**

Gennaio	5.00 pz.	SFr.	108.00	SFr.	540.00
Febbraio	5.00 pz.	SFr.	108.00	SFr.	540.00
Marzo	1.00 pz.	SFr.	108.00	SFr.	108.00
Aprile	9.00 pz.	SFr.	108.00	SFr.	972.00
Maggio	6.00 pz.	SFr.	108.00	SFr.	648.00
Giugno	8.00 pz.	SFr.	108.00	SFr.	864.00
Luglio	7.00 pz.	SFr.	129.60	SFr.	907.20
Agosto	8.00 pz.	SFr.	129.60	SFr.	1'036.80
Settembre	9.00 pz.	SFr.	129.60	SFr.	1'166.40
Ottobre	- pz.			SFr.	-
Novembre	- pz.			SFr.	-
Dicembre	1.00 pz.	SFr.	129.60	SFr.	129.60
<b>Totale</b>	<b>59.00 pz.</b>			<b>SFr.</b>	<b>6'912.00</b>

**Costi noleggio Scarrabili Congefi per Scopatrici**

Gennaio	- pz.			SFr.	-
Febbraio	3.00 pz.	SFr.	237.60	SFr.	712.80

Documentazione statistica allegata al Consuntivo 2016

Marzo	- pz.		SFr.	-
Aprile	- pz.		SFr.	-
Maggio	- pz.		SFr.	-
Giugno	- pz.		SFr.	-
Luglio	- pz.		SFr.	-
Agosto	- pz.		SFr.	-
Settembre	1.00 pz.	SFr.	237.60	SFr. 237.60
Ottobre	5.00 pz.	SFr.	237.60	SFr. 1'188.00
Novembre	12.00 pz.	SFr.	237.60	SFr. 2'851.20
Dicembre	2.00 pz.	SFr.	237.60	SFr. 475.20
<b>Totale</b>	<b>23.00 pz.</b>			<b>SFr. 5'464.80</b>

**Ingombranti**

Gennaio	48.63 t.	SFr.	162.00	SFr. 7'878.05
Febbraio	52.54 t.	SFr.	162.00	SFr. 8'511.50
Marzo	50.73 t.	SFr.	162.00	SFr. 8'218.25
Aprile	51.19 t.	SFr.	162.00	SFr. 8'292.80
Maggio	49.60 t.	SFr.	162.00	SFr. 8'035.20
Giugno	48.29 t.	SFr.	162.00	SFr. 7'823.00
Luglio	54.11 t.	SFr.	172.80	SFr. 9'350.20
Agosto	50.69 t.	SFr.	172.80	SFr. 8'759.25
Settembre	47.15 t.	SFr.	172.80	SFr. 8'147.50
Ottobre	65.34 t.	SFr.	172.80	SFr. 11'290.75
Novembre	50.04 t.	SFr.	172.80	SFr. 8'646.90
Dicembre	43.24 t.	SFr.	172.80	SFr. 7'471.85
<b>Totale</b>	<b>611.55 t.</b>			<b>SFr. 102'425.25</b>

**Costi trasporti per smaltimento ingombranti**

Gennaio	19.00 pz.	SFr.	108.00	SFr. 2'052.00
Febbraio	19.00 pz.	SFr.	108.00	SFr. 2'052.00
Marzo	20.00 pz.	SFr.	108.00	SFr. 2'160.00
Aprile	19.00 pz.	SFr.	108.00	SFr. 2'052.00
Maggio	18.00 pz.	SFr.	108.00	SFr. 1'944.00
Giugno	18.00 pz.	SFr.	108.00	SFr. 1'944.00
Luglio	20.00 pz.	SFr.	118.80	SFr. 2'376.00
Agosto	19.00 pz.	SFr.	118.80	SFr. 2'257.20
Settembre	17.00 pz.	SFr.	118.80	SFr. 2'019.60
Ottobre	24.00 pz.	SFr.	118.80	SFr. 2'851.20
Novembre	19.00 pz.	SFr.	118.80	SFr. 2'257.20
Dicembre	20.00 pz.	SFr.	118.80	SFr. 2'376.00
<b>Totale</b>	<b>232.00 pz.</b>			<b>SFr. 26'341.20</b>

**Materiale da demolizione**

Gennaio	40.00 t.	SFr.	32.40	SFr. 1'296.00
Febbraio	48.00 t.	SFr.	32.40	SFr. 1'555.20

Documentazione statistica allegata al Consuntivo 2016

Marzo	40.00 t.	SFr.	32.40	SFr.	1'296.00
Aprile	64.00 t.	SFr.	32.40	SFr.	2'073.60
Maggio	40.00 t.	SFr.	32.40	SFr.	1'296.00
Giugno	48.00 t.	SFr.	21.60	SFr.	1'036.80
Luglio	40.00 t.	SFr.	21.60	SFr.	864.00
Agosto	32.00 t.	SFr.	21.60	SFr.	691.20
Settembre	32.00 t.	SFr.	21.60	SFr.	691.20
Ottobre	64.00 t.	SFr.	21.60	SFr.	1'382.40
Novembre	48.00 t.	SFr.	21.60	SFr.	1'036.80
Dicembre	32.00 t.	SFr.	21.60	SFr.	691.20
<b>Totale</b>	<b>528.00 t.</b>			<b>SFr.</b>	<b>13'910.40</b>

**Costi trasporti per smaltimento materiale da demolizione**

Gennaio	5.00 pz.	SFr.	86.40	SFr.	432.00
Febbraio	6.00 pz.	SFr.	86.40	SFr.	518.40
Marzo	5.00 pz.	SFr.	86.40	SFr.	432.00
Aprile	8.00 pz.	SFr.	86.40	SFr.	691.20
Maggio	5.00 pz.	SFr.	86.40	SFr.	432.00
Giugno	6.00 pz.	SFr.	86.40	SFr.	518.40
Luglio	5.00 pz.	SFr.	91.80	SFr.	459.00
Agosto	4.00 pz.	SFr.	91.80	SFr.	367.20
Settembre	4.00 pz.	SFr.	91.80	SFr.	367.20
Ottobre	8.00 pz.	SFr.	91.80	SFr.	734.40
Novembre	6.00 pz.	SFr.	91.80	SFr.	550.80
Dicembre	4.00 pz.	SFr.	91.80	SFr.	367.20
<b>Totale</b>	<b>66.00 pz.</b>			<b>SFr.</b>	<b>5'869.80</b>

**Plastica**

Gennaio	39.44 t.	SFr.	140.40	SFr.	5'537.40
Febbraio	39.77 t.	SFr.	140.40	SFr.	5'583.70
Marzo	46.93 t.	SFr.	140.40	SFr.	6'588.95
Aprile	45.26 t.	SFr.	140.40	SFr.	6'354.50
Maggio	36.48 t.	SFr.	140.40	SFr.	5'121.80
Giugno	45.33 t.	SFr.	140.40	SFr.	6'364.35
Luglio	45.32 t.	SFr.	108.00	SFr.	4'894.55
Agosto	35.91 t.	SFr.	108.00	SFr.	3'878.30
Settembre	39.29 t.	SFr.	108.00	SFr.	4'243.30
Ottobre	51.73 t.	SFr.	108.00	SFr.	5'586.85
Novembre	38.62 t.	SFr.	108.00	SFr.	4'170.95
Dicembre	39.67 t.	SFr.	108.00	SFr.	4'284.35
<b>Totale</b>	<b>503.75 t.</b>			<b>SFr.</b>	<b>62'609.00</b>

**Costi trasporti per smaltimento plastica**

Gennaio	15.00 pz.	SFr.	108.00	SFr.	1'620.00
Febbraio	14.00 pz.	SFr.	108.00	SFr.	1'512.00

Documentazione statistica allegata al Consuntivo 2016

Marzo	17.00 pz.	SFr.	108.00	SFr.	1'836.00
Aprile	14.00 pz.	SFr.	108.00	SFr.	1'512.00
Maggio	13.00 pz.	SFr.	108.00	SFr.	1'404.00
Giugno	15.00 pz.	SFr.	140.40	SFr.	2'106.00
Luglio	15.00 pz.	SFr.	140.40	SFr.	2'106.00
Agosto	13.00 pz.	SFr.	140.40	SFr.	1'825.20
Settembre	12.00 pz.	SFr.	140.40	SFr.	1'684.80
Ottobre	17.00 pz.	SFr.	140.40	SFr.	2'386.80
Novembre	14.00 pz.	SFr.	140.40	SFr.	1'965.60
Dicembre	17.00 pz.	SFr.	140.40	SFr.	2'386.80
<b>Totale</b>	<b>176.00 pz.</b>			<b>SFr.</b>	<b>22'345.20</b>

**Scarti vegetali :**

**Legname**

Gennaio	56.06 t.	SFr.	86.40	SFr.	4'843.60
Febbraio	72.45 t.	SFr.	86.40	SFr.	6'259.70
Marzo	73.58 t.	SFr.	86.40	SFr.	6'357.30
Aprile	71.57 t.	SFr.	86.40	SFr.	6'183.65
Maggio	72.00 t.	SFr.	86.40	SFr.	6'220.80
Giugno	71.30 t.	SFr.	86.40	SFr.	6'160.30
Luglio	78.47 t.	SFr.	86.40	SFr.	6'779.80
Agosto	70.77 t.	SFr.	86.40	SFr.	6'114.55
Settembre	72.98 t.	SFr.	86.40	SFr.	6'305.45
Ottobre	83.23 t.	SFr.	86.40	SFr.	7'191.05
Novembre	64.61 t.	SFr.	86.40	SFr.	5'582.30
Dicembre	65.72 t.	SFr.	86.40	SFr.	5'678.20
<b>Totale</b>	<b>852.74 t.</b>			<b>SFr.</b>	<b>73'676.70</b>

**Costi trasporti per smaltimento legname**

Gennaio	16.00 pz.	SFr.	108.00	SFr.	1'728.00
Febbraio	20.00 pz.	SFr.	108.00	SFr.	2'160.00



Documentazione statistica allegata al Consuntivo 2016

Marzo	21.00 pz.	SFr.	108.00	SFr.	2'268.00
Aprile	20.00 pz.	SFr.	108.00	SFr.	2'160.00
Maggio	21.00 pz.	SFr.	108.00	SFr.	2'268.00
Giugno	20.00 pz.	SFr.	108.00	SFr.	2'160.00
Luglio	21.00 pz.	SFr.	118.80	SFr.	2'494.80
Agosto	18.00 pz.	SFr.	118.80	SFr.	2'138.40
Settembre	21.00 pz.	SFr.	118.80	SFr.	2'494.80
Ottobre	22.00 pz.	SFr.	118.80	SFr.	2'613.60
Novembre	18.00 pz.	SFr.	118.80	SFr.	2'138.40
Dicembre	11.00 pz.	SFr.	118.80	SFr.	1'306.80
<b>Totale</b>	<b>229.00 pz.</b>			<b>SFr.</b>	<b>25'930.80</b>

**Verde – materiale sottovaglio**

Anno 2016	77.43 t.	a CHF	34.99225	CHF	2'709.45
-----------	----------	-------	----------	-----	----------

**Verde – scarti vegetali**

Gennaio	- t.			SFr.	-
Febbraio	170.11 t.	SFr.	101.01	SFr.	17'182.15
Marzo	217.55 t.	SFr.	100.53	SFr.	21'869.40
Aprile	123.95 t.	SFr.	91.80	SFr.	11'378.60
Maggio	368.38 t.	SFr.	98.97	SFr.	36'456.75
Giugno	106.25 t.	SFr.	102.60	SFr.	10'901.25
Luglio	302.43 t.	SFr.	96.28	SFr.	29'116.45
Agosto	113.04 t.	SFr.	81.83	SFr.	9'249.65
Settembre	237.86 t.	SFr.	94.17	SFr.	22'399.60
Ottobre	75.26 t.	SFr.	91.80	SFr.	6'908.85
Novembre	301.13 t.	SFr.	91.96	SFr.	27'691.55
Dicembre	31.66 t.	SFr.	97.98	SFr.	3'101.95
<b>Totale</b>	<b>2'047.62 t.</b>			<b>SFr.</b>	<b>196'256.20</b>

**Costi per pesature scarti vegetali Guidotti**

Anno 2016	156	pesate a CHF	9.473718	CHF	1'477.90
-----------	-----	--------------	----------	-----	----------

**Carta a cartoni Bonifico**

Gennaio	136.98 t.	SFr.	-19.61	SFr.	-2'686.40
Febbraio	114.94 t.	SFr.	-60.00	SFr.	-6'896.40

Documentazione statistica allegata al Consuntivo 2016

Marzo	148.47 t.	SFr.	-60.00	SFr.	-8'908.20
Aprile	136.40 t.	SFr.	-60.00	SFr.	-8'184.00
Maggio	101.69 t.	SFr.	-60.00	SFr.	-6'101.40
Giugno	162.46 t.	SFr.	-50.00	SFr.	-8'123.00
Luglio	115.85 t.	SFr.	-50.00	SFr.	-5'792.50
Agosto	101.71 t.	SFr.	-50.00	SFr.	-5'085.50
Settembre	149.60 t.	SFr.	-50.00	SFr.	-7'480.00
Ottobre	135.69 t.	SFr.	-50.00	SFr.	-6'784.50
Novembre	121.06 t.	SFr.	-50.00	SFr.	-6'053.00
Dicembre	162.89 t.	SFr.	-50.00	SFr.	-8'144.50
<b>Totale</b>	<b>1'587.74 t.</b>			<b>SFr.</b>	<b>-80'239.40</b>

**Costi trasporti per smaltimento carta e cartoni**

Gennaio	14.00 pz.	SFr.	108.00	SFr.	1'512.00
Febbraio	11.00 pz.	SFr.	108.00	SFr.	1'188.00
Marzo	15.00 pz.	SFr.	108.00	SFr.	1'620.00
Aprile	13.00 pz.	SFr.	108.00	SFr.	1'404.00
Maggio	11.00 pz.	SFr.	108.00	SFr.	1'188.00
Giugno	14.00 pz.	SFr.	140.40	SFr.	1'965.60
Luglio	15.00 pz.	SFr.	140.40	SFr.	2'106.00
Agosto	14.00 pz.	SFr.	140.40	SFr.	1'965.60
Settembre	12.00 pz.	SFr.	140.40	SFr.	1'684.80
Ottobre	14.00 pz.	SFr.	140.40	SFr.	1'965.60
Novembre	12.00 pz.	SFr.	140.40	SFr.	1'684.80
Dicembre	17.00 pz.	SFr.	140.40	SFr.	2'386.80
<b>Totale</b>	<b>162.00 pz.</b>			<b>SFr.</b>	<b>20'671.20</b>

**Materiali ferrosi (ferro e alluminio) Bonifico**

Gennaio	19.84 t.	SFr.	-146.61	SFr.	-2'908.80
Febbraio	20.87 t.	SFr.	-134.84	SFr.	-2'814.10
Marzo	18.03 t.	SFr.	-164.83	SFr.	-2'971.80
Aprile	48.94 t.	SFr.	-119.84	SFr.	-5'865.20
Maggio	19.58 t.	SFr.	-165.70	SFr.	-3'244.40
Giugno	56.36 t.	SFr.	-105.63	SFr.	-5'953.20
Luglio	19.33 t.	SFr.	-115.84	SFr.	-2'239.20
Agosto	14.42 t.	SFr.	-116.12	SFr.	-1'674.40
Settembre	19.15 t.	SFr.	-115.44	SFr.	-2'210.60
Ottobre	20.19 t.	SFr.	-116.08	SFr.	-2'343.60
Novembre	15.28 t.	SFr.	-115.60	SFr.	-1'766.40
Dicembre	20.64 t.	SFr.	-116.20	SFr.	-2'398.40
<b>Totale</b>	<b>292.63 t.</b>			<b>SFr.</b>	<b>-36'390.10</b>

**Costi trasporti per smaltimento materiali ferrosi**

Gennaio	6.00 pz.	SFr.	108.00	SFr.	648.00
Febbraio	7.00 pz.	SFr.	108.00	SFr.	756.00

Documentazione statistica allegata al Consuntivo 2016

Marzo	9.00 pz.	SFr.	108.00	SFr.	972.00
Aprile	8.00 pz.	SFr.	108.00	SFr.	864.00
Maggio	9.00 pz.	SFr.	100.01	SFr.	900.05
Giugno	8.00 pz.	SFr.	110.00	SFr.	880.00
Luglio	9.00 pz.	SFr.	118.80	SFr.	1'069.20
Agosto	7.00 pz.	SFr.	118.80	SFr.	831.60
Settembre	8.00 pz.	SFr.	110.00	SFr.	880.00
Ottobre	8.00 pz.	SFr.	110.00	SFr.	880.00
Novembre	7.00 pz.	SFr.	110.00	SFr.	770.00
Dicembre	7.00 pz.	SFr.	110.00	SFr.	770.00
<b>Totale</b>	<b>93.00 pz.</b>			<b>SFr.</b>	<b>10'220.85</b>

**Vetro costi smaltimento tramite Congefi**

Gennaio	59.59 t.	SFr.	37.71	SFr.	2'247.20
Febbraio	63.95 t.	SFr.	37.80	SFr.	2'417.30
Marzo	56.19 t.	SFr.	37.80	SFr.	2'124.00
Aprile	68.57 t.	SFr.	37.80	SFr.	2'591.95
Maggio	64.07 t.	SFr.	37.80	SFr.	2'421.85
Giugno	54.81 t.	SFr.	37.80	SFr.	2'071.80
Luglio	59.91 t.	SFr.	37.80	SFr.	2'264.60
Agosto	59.02 t.	SFr.	37.80	SFr.	2'230.95
Settembre	47.67 t.	SFr.	37.80	SFr.	1'801.95
Ottobre	60.97 t.	SFr.	37.80	SFr.	2'304.65
Novembre	51.08 t.	SFr.	37.80	SFr.	1'930.80
Dicembre	69.36 t.	SFr.	37.80	SFr.	2'621.80
<b>Totale</b>	<b>715.19 t.</b>			<b>SFr.</b>	<b>27'028.85</b>

**Oli / Grassi / Diversi**

oli	8.65 t.	SFr.	111.53	SFr.	964.70
solventi	- t.			SFr.	-
rifiuti depurazione fumi	0.18 t.	SFr.	3'500.00	SFr.	623.00
fanghi separatori	42.14 t.	SFr.	100.53	SFr.	4'236.15
vernici	21.70 t.	SFr.	-	SFr.	-
materiali diversi	11.72 t.	SFr.	94.79	SFr.	1'110.90
<b>Totale</b>	<b>84.39 t.</b>			<b>SFr.</b>	<b>6'934.75</b>

**Costi per smaltimento Oli / Grassi / Diversi**

trasporti speciali	53.25 pz.	SFr.	105.68	SFr.	5'627.65
trasporti materiali	118.70 pz.	SFr.	46.10	SFr.	5'472.35

Documentazione statistica allegata al Consuntivo 2016

diversi

spese

amministrative

ACR	5.00 pz.	SFr.	34.32	SFr.	171.60
-----	----------	------	-------	------	--------

fanghi separatori	3.96 t.	SFr.	161.99	SFr.	641.50
-------------------	---------	------	--------	------	--------

Totale			SFr.	11'913.10
--------	--	--	------	-----------

**Costi per noleggio press e scarrabili centro raccolta rifiuti**

noleggio press	36.00 pz.	SFr.	179.84	SFr.	6'474.20
----------------	-----------	------	--------	------	----------

noleggio scarrabili	- pz.			SFr.	-
---------------------	-------	--	--	------	---

Totale			SFr.	6'474.20
--------	--	--	------	----------

**Manutenzione contenitori vetro**

Anno 2016	2	pezzo a CHF	361.80	CHF	723.60
-----------	---	-------------	--------	-----	--------

**Materiale elettronico**

Apparecchi elettronici	662.00 pz.	SFr.	-8.36	SFr.	-5'536.65
------------------------	------------	------	-------	------	-----------

Lampade	148.60 t.	SFr.	-122.17	SFr.	-18'153.85
---------	-----------	------	---------	------	------------

Totale			SFr.	-23'690.50
--------	--	--	------	------------

**PET**

Anno 2016	25.12 t.	a CHF	-170.00	CHF	-4'270.40
-----------	----------	-------	---------	-----	-----------

**Totale complessivo rifiuti / Media per abitante**

Popolazione al 31.12.2016 18'308

	Tot	Media per abitante	
RSU	3'847.21 t.	210.14	Chilogrammi
Ingombranti	611.55 t.	33.40	Chilogrammi
Mat. Demolizione	528.00 t.	28.84	Chilogrammi
Plastica/PET	528.87 t.	28.89	Chilogrammi
Scarti vegetali	2'047.62 t.	111.84	Chilogrammi
Carta e cartoni	1'587.74 t.	86.72	Chilogrammi
Legname	852.74 t.	46.58	Chilogrammi
Materiali ferrosi	292.63 t.	15.98	Chilogrammi
Vetro	715.19 t.	39.06	Chilogrammi
Oli / Grassi / diversi	88.35 t.	4.83	Chilogrammi
Totale			606.29 Chilogrammi

**670. Cimiteri e servizio funerario**

**Anno 2016**

Documentazione statistica allegata al Consuntivo 2016

---

Totale sepolture: 12

così ripartite:

	campo pagamento	campo comune	tombe di famiglia	loculi cinerari	tombe per urne
Centro	2	9	7	31	8
Daro	-	0	-	1	-
Carasso	-	1	-	2	-
Artore	-	0	-	0	-
Totale	2	10	7	34	8

### **671. Crematorio e obitorio**

#### **Anno 2016**

Domiciliati e attinenti	141	
Non domiciliati e non attinenti	<u>419</u>	
Totale cremazioni	560	Solo consegna : 178
Cremazione ossa (esumazioni)	15	
Totale	<u>575</u>	

occupazione obitorio	giorni	200
occupazione cella frigo	giorni	33

### **540. Servizio sanitario**

Documentazione statistica allegata al Consuntivo 2016

Il sussidio comunale a partecipanti a colonie climatiche, negli ultimi 11 anni, è stato corrisposto a:

	<u>Ragazzi</u>		<u>Onere</u>
2005	5	fr.	1'553.00
2006	4	fr.	1'068.00
2007	4	fr.	810.00
2008	2	fr.	1'360.00
2009	0	fr.	0.00
2010	2	fr.	600.00
2011	2	fr.	600.00
2012	0	fr.	0.00
2013	0	fr.	0.00
2014	0	fr.	0.00
2015	0	fr.	0.00
2016	0	fr.	0.00

## Documentazione statistica allegata al Consuntivo 2016

Nell'anno scolastico 2015-2016 abbiamo avuto in totale 1764 allievi, ripartiti nelle seguenti sedi scolastiche:

- |                      |   |
|----------------------|---|
| 1. Elementari        | a) sede Nord<br>sede Sud<br>sede Semine<br>Carasso<br>Daro                |
| 2. Scuola Media 1    |   |
| 3. Scuola Media 2    |   |
| 4. Scuole speciali   |   |
| 5. Istituti privati: | b) Istituto Von Mentlen<br>c) Scuola La Caravella<br>d) Scuola La Traccia |

Al nostro Servizio erano iscritti 1742 allievi, di cui 574 hanno scelto la cura privata. Dai controlli effettuati è risultato che 841 era senza carie.

Nell'anno scolastico 2015-2016 sono stati realizzati 47945 punti che corrispondono a fr. 148'629.50 (valore del punto fr. 3.10).

Totale Fatturazioni : fr. 17'228.45

Totale Assicurazioni : fr. 1'427.55

+ Infortuni

+ Formulari

La profilassi dentaria è stata eseguita nello Studio del Servizio Dentario Scolastico dalla Sig.ra Marina Castagna (Infermiera Odontoiatrica), alle seguenti classi:

Scuola Media 1  
Scuola Media 2  
Scuole Speciali  
Scuola La Caravella  
Scuola La Traccia  
Istituto Von Mentlen

Nella Sede delle Scuole Nord, sempre dalla Sig.ra Marina Castagna (Operatrice di prevenzione dentaria) è stata eseguita la profilassi dentaria con lezioni di 45 minuti nelle seguenti classi : 3, 4 e 5 elementari Nord, per un totale di 14 classi.

Nelle Sedi delle scuole : Nord 1 e 2 elementare, Semine, Sud, Daro e Carasso

Le lezioni di profilassi dentaria sempre con lezioni di 45 minuti sono state eseguite dalla Sig.ra Nunzia Zicchella (Operatrice di prevenzione dentaria).

Documentazione statistica allegata al Consuntivo 2016

La valutazione del gettito 2016 (con moltiplicatore al 95%) è la seguente:

450.400.001	P. fisiche + Riparti + Imp. personale (270'000)	34'650'000.00
450.401.001	P. giuridiche	6'500'000.00
450.402.001	Imp. Immobiliare	<u>2'150'000.00</u>
	<b>GETTITO PROVVISORIO</b>	43'300'000.00
450.400.003	Imposta dimoranti (incasso 2015)	<u>4'429'738.72</u>
	<b>GETTITO TOTALE</b>	<u><u>47'729'738.72</u></u>

A titolo informativo elenchiamo l'evoluzione del gettito fiscale comunale e l'incasso dell'imposta dimoranti e alla fonte:

<u>ANNO</u>	<u>MOLTIPLICATORE</u>	<u>GETTITO TOTALE COMUNALE</u>	<u>DI CUI IMPOSTA DIMORANTI E ALLA FONTE</u>
1960	75%	1'812'505.10	47'925.15
1970	80%	5'104'108.45	417'383.95
1980	90%	18'982'548.55	800'534.55
1990	90%	30'433'687.40	1'233'687.40
1991	90%	33'243'600.40	1'593'600.40
1992	95%	35'298'695.80	1'748'695.80
1993	95%	38'772'814.60	1'772'814.60
1994	95%	38'390'042.70	1'540'042.70
1995	95%	40'050'657.10	1'600'657.10
1996	95%	39'810'453.80	1'160'453.80
1997	95%	40'296'105.40	1'196'105.40
1998	95%	40'796'364.00	1'696'364.00
1999	95%	41'167'263.70	1'267'263.70
2000	95%	39'891'412.70	1'391'412.70
2001	100%	41'513'611.40	1'813'611.40
2002	100%	41'362'254.10	1'592'254.10
2003	95%	36'721'031.90	2'221'031.90
2004	95%	36'718'140.60	1'578'140.60
2005	97%	38'262'849.00	1'562'849.00
2006	97%	39'799'439.95	2'049'439.05
2007	97%	40'249'443.75	2'299'443.75
2008	97%	41'304'726.10	2'104'726.10
2009	97%	42'497'888.25	2'847'888.25
2010	97%	43'910'784.30	3'720'784.30
2011	95%	42'324'625.40	3'324'625.40
2012	95%	43'745'974.85	3'875'974.85
2013	95%	45'028'924.80	4'378'924.80
2014	95%	44'816'601.55	3'216'601.55
2015	95%	46'625'278.66	4'625'278.66
2016	95%	47'729'738.72	4'429'738.72

**Interessi**



Documentazione statistica allegata al Consuntivo 2016

**(450.421.020)**

	<b>Emissione al 31.12.2016</b>	<b>Contabilizzato al 31.12.2015</b>	<b>Rettifica 2016</b>
2005	-41'327.45	-41'363.00	35.55
2006	153.00	-414.70	567.70
2007	-108'851.80	-108'838.20	-13.60
2008	-9'662.25	-9'662.25	0.00
2009	-3'968.70	-3'729.75	-238.95
2010	14'048.45	13'417.85	630.60
2011	1'743.85	2'581.35	-837.50
2012	29'436.40	26'041.45	3'394.95
2013	62'888.90	68'627.15	-5'738.25
2014	68'155.25	27'054.60	41'100.65
2015	35'653.15	-1'165.80	36'818.95
2016	-507.00	0.00	-507.00
	47'761.80	-27'451.30	75'213.10

**Abbandoni**

**(450.330.003)**

**(450.330.002)**

	<b>Condoni</b>	<b>Carenze e perdite</b>	<b>TOTALE</b>
2004	0.00	-6'779.50	-6'779.50
2005	0.00	-6'823.15	-6'823.15
2006	0.00	-7'315.45	-7'315.45
2007	0.00	-7'628.15	-7'628.15
2008	0.00	2'480.20	2'480.20
2009	0.00	10'268.06	10'268.06
2010	0.00	35'680.90	35'680.90
2011	0.00	50'591.75	50'591.75
2012	0.00	248'844.10	248'844.10
2013	1'806.90	358'727.55	360'534.45
2014	14'062.80	134'687.41	148'750.21
2015	533.05	7'872.40	8'405.45
2016	0.00	1'342.20	1'342.20
	16'402.75	821'948.32	838'351.07

Documentazione statistica allegata al Consuntivo 2016

**Moltiplicatore 97%**

	<b>No.</b>	<b>Reddito</b>	<b>Sostanza</b>	<b>Imposta immobiliare</b>	<b>Imposta personale</b>	<b>T o t a l e</b>
<b><u>Persone fisiche</u></b>						
Indipendenti	485	2'403'182.25	121'171.20	62'527.00	12'020.00	2'598'900.45
Dipendenti	5'490	13'206'708.25	307'438.55	241'491.00	133'757.85	13'889'395.65
Rentiers	687	2'789'313.05	774'181.20	361'956.00	12'918.35	3'938'368.60
Pensionati	3'355	5'768'218.65	507'224.50	238'036.00	89'866.60	6'603'345.75
Studenti, apprendisti	1	0.00	0.00	0.00	0.00	0.00
Altri	1091	1'055'010.05	90'807.10	41'553.00	19'169.50	1'206'539.65
Subtot.	11'109	25'222'432.25	1'800'822.55	945'563.00	267'732.30	28'236'550.10
<b><u>Persone giuridiche</u></b>						
S.A.	983	4'561'135.40	550'110.10	446'871.00	0.00	5'558'116.50
Banche	24	1'865'454.65	252'392.10	47'462.00	0.00	2'165'308.75
Altre	171	9'562.90	5'880.40	87'526.00	0.00	102'969.30
Subtot.	1178	6'436'152.95	808'382.60	581'859.00	0.00	7'826'394.55
<b><u>Riparti aziendali</u></b>	307	891'902.15	28'997.95	20'333.00	0.00	941'233.10
<b><u>Riparti immobiliari</u></b>	825	1'643'772.25	311'091.40	356'028.00	0.00	2'310'891.65
<b>T o t a l e</b>	<b>13'419</b>	<b>34'194'259.60</b>	<b>2'949'294.50</b>	<b>1'903'783.00</b>	<b>267'732.30</b>	<b>39'315'069.40</b>

Documentazione statistica allegata al Consuntivo 2016

**Moltiplicatore 97%**

	<b>No.</b>	<b>Reddito</b>	<b>Sostanza</b>	<b>Imposta immobiliare</b>	<b>Imposta personale</b>	<b>T o t a l e</b>
<b><u>Persone fisiche</u></b>						
Indipendenti	436	2'285'167.75	129'380.40	57'339.00	11'040.00	2'482'927.15
Dipendenti	5'585	13'960'136.05	331'167.35	255'981.00	134'979.25	14'682'263.65
Rentiers	737	3'010'297.10	836'914.55	380'444.00	13'925.85	4'241'581.50
Pensionati	3'441	6'198'655.05	556'972.65	240'974.00	91'854.90	7'088'456.60
Studenti, apprendisti	2	0.00	0.00	0.00	0.00	0.00
Altri	1010	512'628.80	19'352.30	27'435.00	15'887.05	575'303.15
Subtot.	11'211	25'966'884.75	1'873'787.25	962'173.00	267'687.05	29'070'532.05
<b><u>Persone giuridiche</u></b>						
S.A.	1011	4'943'292.25	559'096.80	445'845.00	0.00	5'948'234.05
Banche	24	1'306'645.85	234'566.45	47'206.00	0.00	1'588'418.30
Altre	180	17'232.45	6'818.80	86'476.00	0.00	110'527.25
Subtot.	1215	6'267'170.55	800'482.05	579'527.00	0.00	7'647'179.60
<b><u>Riparti aziendali</u></b>	312	902'122.25	30'231.00	20'353.00	0.00	952'706.25
<b><u>Riparti immobiliari</u></b>	830	1'773'454.40	323'318.25	371'179.00	0.00	2'467'951.65
<b>T o t a l e</b>	<b>13'568</b>	<b>34'909'631.95</b>	<b>3'027'818.55</b>	<b>1'933'232.00</b>	<b>267'687.05</b>	<b>40'138'369.55</b>

Documentazione statistica allegata al Consuntivo 2016

**Moltiplicatore 97%**

	<b>No.</b>	<b>Reddito</b>	<b>Sostanza</b>	<b>Imposta immobiliare</b>	<b>Imposta personale</b>	<b>T o t a l e</b>
<b><u>Persone fisiche</u></b>						
Indipendenti	448	2'263'760.30	147'699.50	65'683.00	11'638.00	2'488'780.80
Dipendenti	5'719	14'297'813.10	351'551.90	265'610.00	136'513.20	15'051'488.20
Rentiers	717	2'751'535.90	848'950.15	383'625.00	13'222.65	3'997'333.70
Pensionati	3'468	6'316'519.30	585'068.55	245'450.00	92'674.20	7'239'712.05
Studenti, apprendisti	0	0.00	0.00	0.00	0.00	0.00
Altri	948	484'286.90	22'051.20	27'907.00	14'556.60	548'801.70
Subtot.	11'300	26'113'915.50	1'955'321.30	988'275.00	268'604.65	29'326'116.45
<b><u>Persone giuridiche</u></b>						
S.A.	1037	5'324'710.20	568'108.20	438'628.00	0.00	6'331'446.40
Banche	23	865'772.90	222'053.95	46'954.00	0.00	1'134'780.85
Altre	189	15'650.75	7'334.35	111'266.00	0.00	134'251.10
Subtot.	1249	6'206'133.85	797'496.50	596'848.00	0.00	7'600'478.35
<b><u>Riparti aziendali</u></b>	329	930'198.70	30'744.75	20'478.00	0.00	981'421.45
<b><u>Riparti immobiliari</u></b>	841	1'815'414.00	339'858.65	370'665.00	0.00	2'525'937.65
<b>T o t a l e</b>	<b>13'719</b>	<b>35'065'662.05</b>	<b>3'123'421.20</b>	<b>1'976'266.00</b>	<b>268'604.65</b>	<b>40'433'953.90</b>

Documentazione statistica allegata al Consuntivo 2016

**Moltiplicatore 97%**

	<b>No.</b>	<b>Reddito</b>	<b>Sostanza</b>	<b>Imposta immobiliare</b>	<b>Imposta personale</b>	<b>T o t a l e</b>
<b><u>Persone fisiche</u></b>						
Indipendenti	429	2'596'861.70	121'706.60	64'406.00	10'978.15	2'793'952.45
Dipendenti	5'765	14'922'156.95	304'276.30	270'516.00	138'300.10	15'635'249.35
Rentiers	739	2'928'112.70	812'633.50	382'591.00	13'472.30	4'136'809.50
Pensionati	3'477	6'345'008.70	538'527.10	255'963.00	93'008.95	7'232'507.75
Studenti, apprendisti	0	0.00	0.00	0.00	0.00	0.00
Altri	979	501'920.90	35'753.50	30'658.00	14'846.90	583'179.30
Subtot.	11'389	27'294'060.95	1'812'897.00	1'004'134.00	270'606.40	30'381'698.35
<b><u>Persone giuridiche</u></b>						
S.A.	1069	4'170'525.10	626'728.50	417'385.00	0.00	5'214'638.60
Banche	24	586'030.55	232'116.05	44'280.00	0.00	862'426.60
Altre	188	16'073.25	7'223.10	128'027.00	0.00	151'323.35
Subtot.	1281	4'772'628.90	866'067.65	589'692.00	0.00	6'228'388.55
<b><u>Riparti aziendali</u></b>	331	873'805.75	28'199.90	20'128.00	0.00	922'133.65
<b><u>Riparti immobiliari</u></b>	870	1'934'763.20	338'977.65	391'710.00	0.00	2'665'450.85
<b>T o t a l e</b>	<b>13'871</b>	<b>34'875'258.80</b>	<b>3'046'142.20</b>	<b>2'005'664.00</b>	<b>270'606.40</b>	<b>40'197'671.40</b>

Documentazione statistica allegata al Consuntivo 2016

**Moltiplicatore 97%**

	<b>No.</b>	<b>Reddito</b>	<b>Sostanza</b>	<b>Imposta immobiliare</b>	<b>Imposta personale</b>	<b>T o t a l e</b>
<b><u>Persone fisiche</u></b>						
Indipendenti	430	2'321'151.95	114'621.95	59'302.00	10'926.60	2'506'002.50
Dipendenti	5'762	15'034'939.20	358'005.45	289'950.00	138'971.60	15'821'866.25
Rentiers	744	2'655'224.15	799'016.10	388'082.00	13'905.00	3'856'227.25
Pensionati	3'523	6'446'297.95	595'250.35	256'503.00	93'921.20	7'391'972.50
Studenti, apprendisti	0	0.00	0.00	0.00	0.00	0.00
Altri	977	561'727.25	46'829.05	37'471.60	15'016.90	661'044.80
Subtot.	11'436	27'019'340.50	1'913'722.90	1'031'308.60	272'741.30	30'237'113.30
<b><u>Persone giuridiche</u></b>						
S.A.	1087	4'977'934.40	627'618.90	400'660.00	0.00	6'006'213.30
Banche	24	525'032.60	280'412.85	44'520.00	0.00	849'965.45
Altre	190	11'827.15	7'113.60	130'914.00	0.00	149'854.75
Subtot.	1301	5'514'794.15	915'145.35	576'094.00	0.00	7'006'033.50
<b><u>Riparti aziendali</u></b>	319	841'534.60	27'943.00	21'627.00	0.00	891'104.60
<b><u>Riparti immobiliari</u></b>	916	1'937'672.65	348'739.75	415'297.00	0.00	2'701'709.40
<b>T o t a l e</b>	<b>13'972</b>	<b>35'313'341.90</b>	<b>3'205'551.00</b>	<b>2'044'326.60</b>	<b>272'741.30</b>	<b>40'835'960.80</b>

Documentazione statistica allegata al Consuntivo 2016

**Moltiplicatore 97%**

	<b>No.</b>	<b>Reddito</b>	<b>Sostanza</b>	<b>Imposta immobiliare</b>	<b>Imposta personale</b>	<b>T o t a l e</b>
<b><u>Persone fisiche</u></b>						
Indipendenti	456	2'437'614.95	121'901.40	60'544.00	11'442.80	2'631'503.15
Dipendenti	5'721	15'031'393.75	387'291.85	289'230.00	137'933.90	15'845'849.50
Rentiers	783	2'782'671.50	840'785.35	400'856.00	14'465.50	4'038'778.35
Pensionati	3'559	6'437'412.10	627'242.10	257'951.00	94'314.60	7'416'919.80
Studenti, apprendisti	1	0.00	0.00	0.00	0.00	0.00
Altri	1003	586'909.20	30'921.30	32'761.00	15'528.95	666'120.45
Subtot.	11'523	27'276'001.50	2'008'142.00	1'041'342.00	273'685.75	30'599'171.25
<b><u>Persone giuridiche</u></b>						
S.A.	1084	4'048'491.30	739'407.05	421'096.00	0.00	5'208'994.35
Banche	23	507'367.35	286'134.30	41'070.00	0.00	834'571.65
Altre	197	15'996.10	7'635.05	130'555.00	0.00	154'186.15
Subtot.	1304	4'571'854.75	1'033'176.40	592'721.00	0.00	6'197'752.15
<b><u>Riparti aziendali</u></b>	306	880'988.00	31'135.50	19'487.00	0.00	931'610.50
<b><u>Riparti immobiliari</u></b>	953	2'023'559.15	363'230.55	423'924.00	0.00	2'810'713.70
<b>T o t a l e</b>	<b>14'086</b>	<b>34'752'403.40</b>	<b>3'435'684.45</b>	<b>2'077'474.00</b>	<b>273'685.75</b>	<b>40'539'247.60</b>

Documentazione statistica allegata al Consuntivo 2016

**Moltiplicatore 95%**

	<b>No.</b>	<b>Reddito</b>	<b>Sostanza</b>	<b>Imposta immobiliare</b>	<b>Imposta personale</b>	<b>T o t a l e</b>
<b><u>Persone fisiche</u></b>						
Indipendenti	420	2'086'578.25	140'654.30	58'743.00	10'911.60	2'296'887.15
Dipendenti	5'737	15'038'280.25	430'772.40	308'311.00	138'073.70	15'915'437.35
Rentiers	781	2'839'353.55	779'340.80	386'720.00	14'347.35	4'019'761.70
Pensionati	3'605	6'436'437.50	638'060.40	264'386.00	95'769.15	7'434'653.05
Studenti, apprendisti	0	0.00	0.00	0.00	0.00	0.00
Altri	990	664'852.05	37'158.10	39'120.00	15'721.75	756'851.90
Subtot.	11'533	27'065'501.60	2'025'986.00	1'057'280.00	274'823.55	30'423'591.15
<b><u>Persone giuridiche</u></b>						
S.A.	1094	3'973'207.45	688'289.30	411'097.00	0.00	5'072'593.75
Banche	24	469'318.70	308'470.80	40'866.00	0.00	818'655.50
Altre	207	9'062.40	6'752.25	132'517.00	0.00	148'331.65
Subtot.	1325	4'451'588.55	1'003'512.35	584'480.00	0.00	6'039'580.90
<b><u>Riparti aziendali</u></b>	283	791'647.90	30'968.70	19'049.00	0.00	841'665.60
<b><u>Riparti immobiliari</u></b>	971	2'045'186.85	350'516.75	419'911.00	0.00	2'815'614.60
<b>T o t a l e</b>	<b>14'112</b>	<b>34'353'924.90</b>	<b>3'410'983.80</b>	<b>2'080'720.00</b>	<b>274'823.55</b>	<b>40'120'452.25</b>



Documentazione statistica allegata al Consuntivo 2016

**Moltiplicatore 95%**

	<b>No.</b>	<b>Reddito</b>	<b>Sostanza</b>	<b>Imposta immobiliare</b>	<b>Imposta personale</b>	<b>T o t a l e</b>
<b><u>Persone fisiche</u></b>						
Indipendenti	453	2'426'377.20	127'721.20	57'998.00	11'180.80	2'623'277.20
Dipendenti	5'801	15'114'868.50	399'494.95	305'842.00	139'090.70	15'959'296.15
Rentiers	781	2'713'634.75	841'684.50	380'655.00	14'403.00	3'950'377.25
Pensionati	3'636	6'374'021.35	674'803.60	269'449.00	96'474.20	7'414'748.15
Studenti, apprendisti	0	0.00	0.00	0.00	0.00	0.00
Altri	1042	668'932.40	35'915.35	32'663.00	16'926.80	754'437.55
Subtot.	11'713	27'297'834.20	2'079'619.60	1'046'607.00	278'075.50	30'702'136.30
<b><u>Persone giuridiche</u></b>						
S.A.	1081	4'434'546.20	623'964.40	400'705.00	0.00	5'459'215.60
Banche	20	480'088.80	290'415.05	41'041.00	0.00	811'544.85
Altre	207	57'802.05	10'896.25	134'071.00	0.00	202'769.30
Subtot.	1308	4'972'437.05	925'275.70	575'817.00	0.00	6'473'529.75
<b><u>Riparti aziendali</u></b>	264	839'761.80	35'870.15	23'421.00	0.00	899'052.95
<b><u>Riparti immobiliari</u></b>	973	1'746'553.00	330'937.00	384'079.00	0.00	2'461'569.00
<b>T o t a l e</b>	<b>14'258</b>	<b>34'856'586.05</b>	<b>3'371'702.45</b>	<b>2'029'924.00</b>	<b>278'075.50</b>	<b>40'536'288.00</b>

Documentazione statistica allegata al Consuntivo 2016

**Moltiplicatore 95%**

	<b>No.</b>	<b>Reddito</b>	<b>Sostanza</b>	<b>Imposta immobiliare</b>	<b>Imposta personale</b>	<b>T o t a l e</b>
<b><u>Persone fisiche</u></b>						
Indipendenti	479	2'193'810.65	106'988.55	50'011.00	11'044.10	2'361'854.30
Dipendenti	5'835	15'244'074.05	451'484.40	310'186.00	137'747.05	16'143'491.50
Rentiers	782	2'558'397.25	890'819.80	349'332.00	15'047.90	3'813'596.95
Pensionati	3'657	6'526'864.60	735'682.85	277'989.00	96'887.40	7'637'423.85
Studenti, apprendisti	1	0.00	0.00	0.00	0.00	0.00
Altri	1076	658'804.85	35'799.15	21'654.00	18'122.90	734'380.90
Subtot.	11'830	27'181'951.40	2'220'774.75	1'009'172.00	278'849.35	30'690'747.50
<b><u>Persone giuridiche</u></b>						
S.A.	1049	2'589'544.20	553'842.90	376'874.00	0.00	3'520'261.10
Banche	20	961'110.60	424'031.10	80'400.00	0.00	1'465'541.70
Altre	205	4'431.60	10'842.60	123'717.00	0.00	138'991.20
Subtot.	1274	3'555'086.40	988'716.60	580'991.00	0.00	5'124'794.00
<b><u>Riparti aziendali</u></b>	266	898'649.30	34'379.80	30'238.00	0.00	963'267.10
<b><u>Riparti immobiliari</u></b>	1005	1'714'077.15	371'885.90	330'051.00	0.00	2'416'014.05
<b>T o t a l e</b>	<b>14'375</b>	<b>33'349'764.25</b>	<b>3'615'757.05</b>	<b>1'950'452.00</b>	<b>278'849.35</b>	<b>39'194'822.65</b>

Documentazione statistica allegata al Consuntivo 2016

**Moltiplicatore 95%**

	<b>No.</b>	<b>Reddito</b>	<b>Sostanza</b>	<b>Imposta immobiliare</b>	<b>Imposta personale</b>	<b>T o t a l e</b>
<b><u>Persone fisiche</u></b>						
Indipendenti	419	2'474'704.70	100'875.75	48'875.00	10'137.80	2'634'593.25
Dipendenti	5'756	14'904'812.10	386'727.50	299'191.00	135'637.30	15'726'367.90
Rentiers	804	2'799'226.40	972'596.70	338'011.00	15'559.20	4'125'393.30
Pensionati	3'643	6'440'178.20	720'616.65	277'443.00	96'328.85	7'534'566.70
Studenti, apprendisti	0	0.00	0.00	0.00	0.00	0.00
Altri	1094	676'596.95	10'604.00	18'399.00	18'800.95	724'400.90
Subtot.	11'716	27'295'518.35	2'191'420.60	981'919.00	276'464.10	30'745'322.05
<b><u>Persone giuridiche</u></b>						
S.A.	952	1'855'542.65	391'520.25	248'324.00	0.00	2'495'386.90
Banche	16	671'878.15	378'497.25	80'201.00	0.00	1'130'576.40
Altre	214	3'108.05	20'664.60	141'208.00	0.00	164'980.65
Subtot.	1182	2'530'528.85	790'682.10	469'733.00	0.00	3'790'943.95
<b><u>Riparti aziendali</u></b>	243	728'785.55	28'592.90	15'251.00	0.00	772'629.45
<b><u>Riparti immobiliari</u></b>	950	1'433'536.70	277'836.30	278'234.00	0.00	1'989'607.00
<b>T o t a l e</b>	<b>14'091</b>	<b>31'988'369.45</b>	<b>3'288'531.90</b>	<b>1'745'137.00</b>	<b>276'464.10</b>	<b>37'298'502.45</b>

Documentazione statistica allegata al Consuntivo 2016

---

**Moltiplicatore 95%**

	<b>No.</b>	<b>Reddito</b>	<b>Sostanza</b>	<b>Imposta immobiliare</b>	<b>Imposta personale</b>	<b>T o t a l e</b>
<b><u>Persone fisiche</u></b>						
Indipendenti	216	860'705.15	28'501.45	14'600.00	5'040.00	908'846.60
Dipendenti	4'297	9'995'266.45	225'118.25	187'698.00	96'812.40	10'504'895.10
Rentiers	484	1'173'929.05	381'450.80	150'000.00	8'623.95	1'714'003.80
Pensionati	3'039	5'308'823.20	550'204.40	217'962.00	80'227.70	6'157'217.30
Studenti, apprendisti	0	0.00	0.00	0.00	0.00	0.00
Altri	858	246'945.70	13'258.60	3'893.00	14'637.25	278'734.55
Subtot.	8'894	17'585'669.55	1'198'533.50	574'153.00	205'341.30	19'563'697.35
<b><u>Persone giuridiche</u></b>						
S.A.	414	704'341.70	139'251.00	74'901.00	0.00	918'493.70
Banche	7	357'971.10	157'448.40	31'361.00	0.00	546'780.50
Altre	188	681.20	6'035.10	135'935.00	0.00	142'651.30
Subtot.	609	1'062'994.00	302'734.50	242'197.00	0.00	1'607'925.50
<b><u>Riparti aziendali</u></b>	129	228'741.10	3'531.55	1'421.00	0.00	233'693.65
<b><u>Riparti immobiliari</u></b>	526	546'431.10	100'698.00	107'340.00	0.00	754'469.10
<b>T o t a l e</b>	<b>10'158</b>	<b>19'423'835.75</b>	<b>1'605'497.55</b>	<b>925'111.00</b>	<b>205'341.30</b>	<b>22'159'785.60</b>

